

国信期货 2026 年投资策略报告

苹果

苹果减产成为事实，近远月合约或将分化

2024 年 11 月 23 日

主要结论

供应端来看，卓创资讯公布了通过计算评估的定产数据，2025 年苹果产量约为 3423.44 万吨，较上一产季产量减少 311.53 万吨，同比减产 8.34%。新季苹果产量较上一产季出现明显下滑，处于近七年历史的最低位置。减产主要是因为果径出现下滑。除产量下滑外，新季苹果的质量问题或更明显。山东产区今年苹果总体质量一般，好货占比偏少。质量问题主要表现在果锈和水裂纹。陕西产区新季晚熟富士果个偏小问题比较明显，大果占比偏少，部分产地亦出现水裂纹等质量问题。

需求端来看，秋冬季节是苹果的消费旺季，价格通常维持高位运行。新果开始有效供应市场，并且临近圣诞节和元旦，节日提振效应明显。时令水果逐渐退出市场，替代效应大幅减弱，利好苹果的需求恢复。客商对于不同质量货源的采购积极性也出现分化，好货的需求表现较好。据海关总署，2025 年 10 月鲜苹果出口量约为 8.04 万吨，环比增加 13.51%，同比减少 17.04%。受新季苹果上市时间推迟的影响，10 月份出口量同比减少比较明显。

综合来看，2025 年苹果期货表现亮眼，呈现探底回升的态势。新季苹果减产格局已定，为苹果成本端提供强有力的支撑。一方面，新季苹果上市，时令水果逐渐退出市场，替代效应大幅减弱；另一方面，圣诞节、元旦节日等备货，利好苹果的需求恢复。好货供应偏紧叠加需求旺季，驱动盘面明显走强。由于苹果属于季产年销的储藏类水果，质量问题有可能会成为后期存储的难题，预计存储成本或会增加。好货数量偏少，一般质量货源占比提高，预计后期不同质量货源价格分化将明显，期货合约或呈现近弱远强格局。

国信期货交易咨询业务资格：

证监许可【2012】116 号

分析师：黎静宜

从业资格号：F3082440

投资咨询号：Z0019052

电话：021-55007766-305180

邮箱：15561@guosen.com.cn

独立性申明：

作者保证报告所采用的数据均来自合规渠道，分析逻辑基于本人的职业理解，通过合理判断并得出结论，力求客观、公正，结论不受任何第三方的授意、影响，特此声明。

第一部分 行情回顾

图：苹果期货年度走势图



数据来源：文华财经 国信期货

2025年上半年苹果期货呈现探底回升的态势。此阶段的主导逻辑主要是旧季苹果库存消化情况。2025年春节时间较往年稍有提前，且假期时间增加，春节备货提前启动。春节过后，柑橘类水果对苹果的替代性冲击减弱，需求有一定恢复。此外，全国冷库剩余库存量低于往年同期水平，货源集中在陕西、山东两个主产区。消费淡季存储商惜售情绪略有降温，出货意愿增强。受需求好转影响，价格稳中偏强运行。

2025年下半年苹果期货维持强势，向上刷新高点。此阶段的主导逻辑在于新季苹果产量表现。市场调研发现新季苹果套袋数量不及去年同期水平，低库存亦为盘面提供一定支撑，好货价格稳中趋强。受产区降雨天气影响，今年新季苹果上市时间较往年有所推迟。在产量下滑、质量问题背景下，市场对于晚熟红富士价格预期较高，盘面持续偏强运行。

第二部分 苹果基本面分析

1、大幅减产 优果率下滑

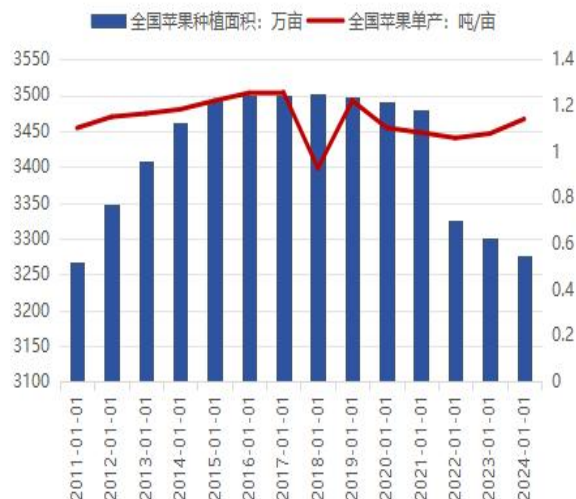
1.1 新季产量下滑

图：全国苹果年度产量（万吨）

图：全国苹果种植面积（万亩）、全国苹果单产（吨/亩）



数据来源: 卓创资讯 国信期货



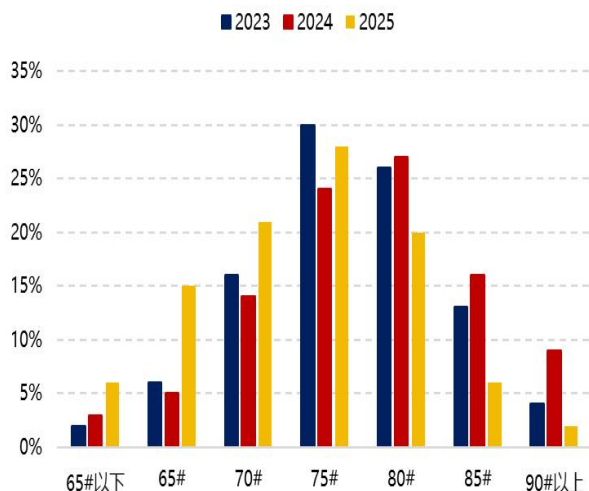
数据来源: 卓创资讯 国信期货

中国是世界鲜苹果第一生产大国, 苹果产量占全球鲜苹果总产量近一半的水平。近期卓创资讯公布了通过计算评估的定产数据, 2025 年苹果产量约为 3423.44 万吨, 较上一产季产量减少 311.53 万吨, 同比减产 8.34%。新季苹果产量较上一产季出现明显下滑, 处于近七年历史的最低位置。减产主要是因为果径出现下滑。

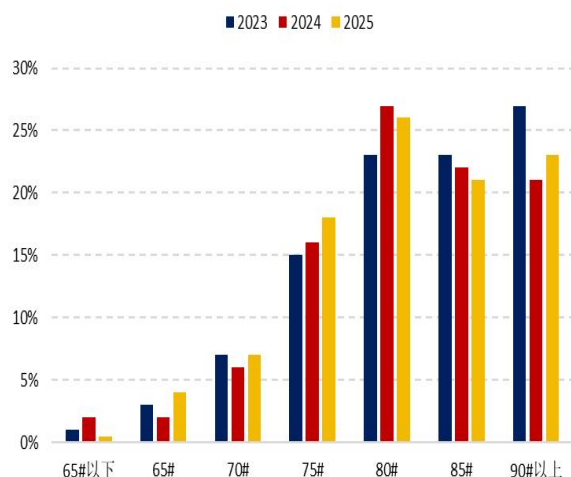
具体分产区来看, 陕西产区从抽样苹果的果径占比分布中, 75#果占比最高, 80#以上果占比明显降低。新季苹果中 80#以上果占比 28.83%, 较上一产季降低 24.71 个百分点。主要用作于出口的 65#-70#果及用作于果汁、果脯原料的 65#以下果占比明显增加。新季苹果中 65#-70#果及 65#以下果占比 21.35%, 较上一产季增加 13.48 个百分点。山东产区开花前期干旱天气比较明显, 果实膨大期又出现连续降雨天气, 整体大果数量较上一产季有所下滑。其中 80#以上大果占比略有减少, 小果占比增加。根据卓创资讯, 80#以上苹果占比 70.77%, 较上一产季减少 1.47 个百分点。其中 80#果占比 26.37%, 同比降低 1.82 个百分点。90#以上果占比 22.80%, 同比增加 1.42 个百分点。甘肃产区新季苹果果径较上一产季亦有所下滑。其中 75#果占比较高, 80#以上大果占比下降, 尤其是 90#以上的超大果占比降低明显。新季苹果中 90#以上果占比约为 6.96%, 较上一产季降低 7.71 个百分点。80#以上果占比为 43.56%, 较上一产季下降 13.58 个百分点。

图: 陕西产区新季苹果果径占比情况

图: 山东产区新季苹果果径占比情况



数据来源：卓创资讯 国信期货



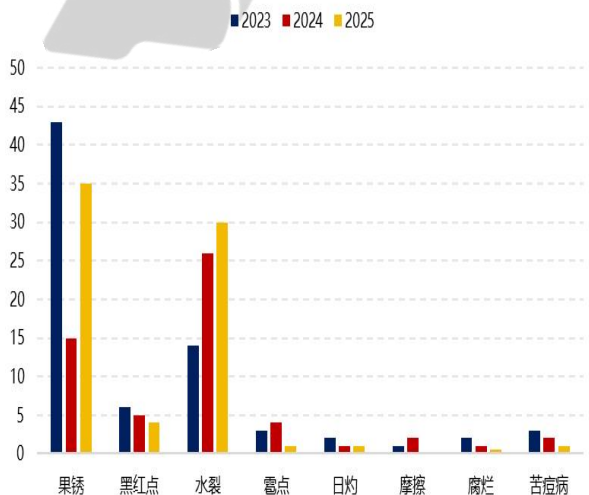
数据来源：卓创资讯 国信期货

1.2 优果率下滑

除产量下滑外，新季苹果的质量问题或更明显。就历史规律而言，10月初新季苹果陆续上市，今年受到降雨等天气因素影响，山东产区新季苹果较往年同期上市时间推迟10-15天左右。山东产区今年苹果总体质量一般，好货占比偏少。质量问题主要表现在果锈和水裂纹。据卓创资讯统计，果锈果占比35.36%，同比增加19.12个百分点。水裂纹比例达到30.42%，同比增加3.47个百分点。陕西产区新季晚熟富士果个偏小问题比较明显，大果占比偏少，部分产地亦出现水裂纹等质量问题。

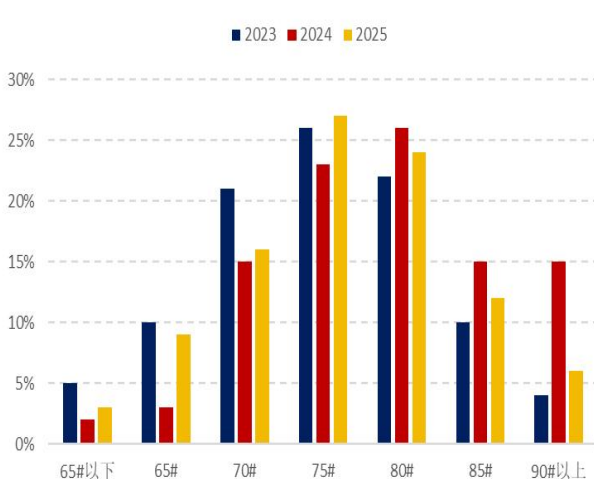
由于苹果属于季产年销的储藏类水果，质量问题有可能会成为后期存储的难题，预计存储成本或会增加。新季苹果减产格局已定，为苹果成本端提供强有力的支撑。

图：山东产区新季苹果质量占比情况



数据来源：卓创资讯 国信期货

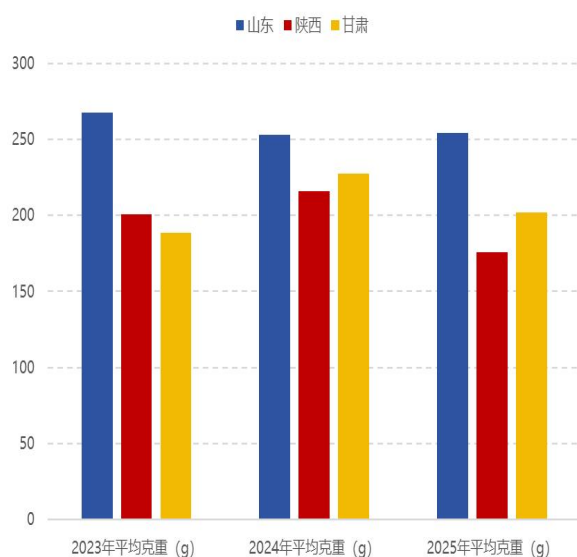
图：甘肃产区新季苹果果径占比情况



数据来源：卓创资讯 国信期货

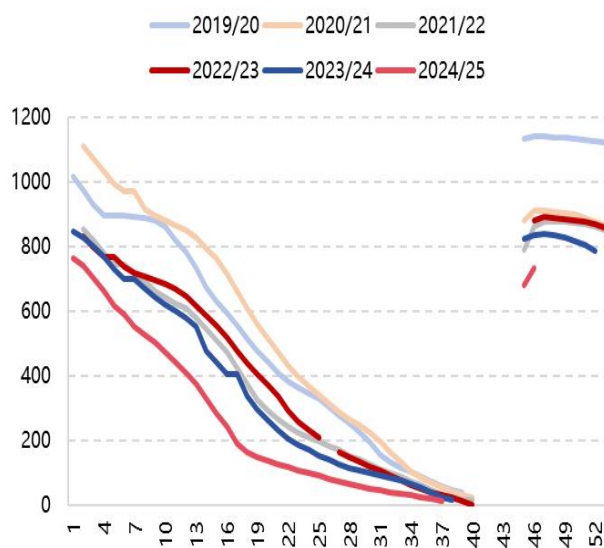
1.3 全国苹果冷库入库量低于去年同期水平

图：平均克重（g）



数据来源：卓创资讯 国信期货

图：全国冷库苹果库存（万吨）



数据来源：卓创资讯 国信期货

据卓创资讯统计，截至 2025 年 11 月 13 日，全国冷库库存比例约为 55.87%，较去年同期（20241114）低 7.52 个百分点。全国冷库苹果库存量为 735.77 万吨，存储量较去年同期降低 12.13%。今年苹果下树时间推迟，尤其是山东产区推迟比较明显，目前部分产地尚未完成下树，因此后期仍有货源继续入库，增量主要集中在山西和栖霞西部产区。后期入库数据仍有变动。

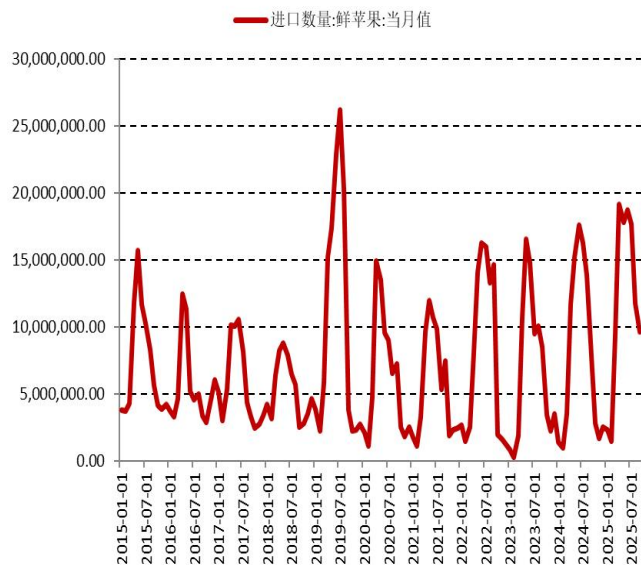
分产区来看，山东产区冷库库容比为 55.47%，红富士好货收储基本完成。今年各冷库入库情况差异比较大，不同冷库存储情况存在明显不同，大库普遍比小库存储情况稍差。冷库中今年果脯果占比较高，综合评估 10%-20% 存储货源为果脯果，一二级优质好货占比普遍较少，冷库中普遍统货和三级果占比较高。陕西冷库库容比为 54.63%。陕西多数地区冷库已经入库完成，洛川、礼泉等外来货源较多的地区继续入库中，后期库存变动主要来自于不同地区之间货源调运。受产量、质量双减的影响，陕西产区新季苹果冷库库存量低于去年同期水平，优质好货占比与往年同期相比亦有所下滑。甘肃冷库库容比为 69.28%。甘肃产区冷库入库基本结束，受货源调运影响，冷库存储量较上一产季有所下滑。

整体来看，果径偏小引起减产幅度扩大，同时大果比例明显降低。根据调研样本不同果径苹果数量以及不同果径克重计算三大主产区平均克重，陕西产区受到天气影响，果径较上一产季减少幅度达到 18.51%，为全国减少最为明显的产区，山东产区与去年相差不大，甘肃产区因果径减产幅度达到 11.35%。产量、质量双减，导致新季苹果入库量出现明显下滑。并且今年收购季降雨较多，苹果水汽较重，有冷库反馈入库苹果出现水烂的质量问题。预计后期占比低的好货供应偏紧张，价格或稳中趋强，占比较高的一般质量货源价格下滑的概率较大。

1.4 进口增加 规模较小

随着居民收入水平以及消费水平的提高，人们对于生活品质的要求会相应增加。种类单一、质量一般的苹果满足不了消费需求，海外如日本和法国的红富士质量上乘，口感香甜，逐渐得到很多国内消费者的青睐。

图：鲜苹果进口量（单位：吨）



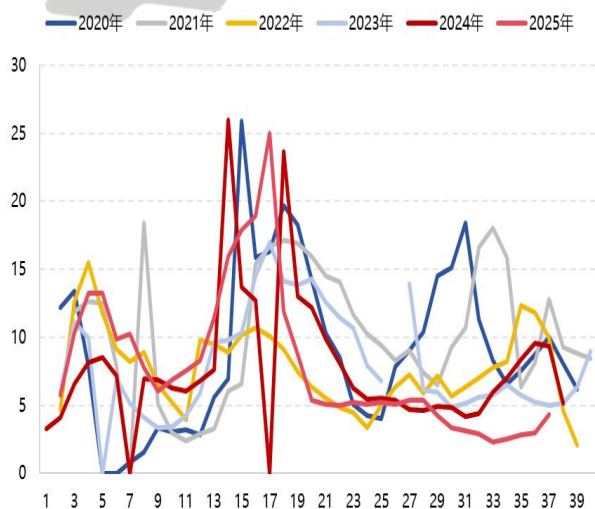
数据来源: Choice 国信期货

但我国鲜苹果总体进口规模较小, 2010-2022 年进口数量仅占总产量的 1% 左右。进口量小, 主要原因在于我国苹果供应稳定, 能满足自给自足的需要。据海关总署, 2025 年 10 月鲜苹果进口量 0.31 万吨, 环比减少 68.09%, 同比增加 8.54%。2025 年 1-10 月累计进口量 11.12 万吨, 同比增加 19.18%。进口量维持较高位置, 补充国内苹果供应。由于苹果全年进口量占全国产量不到 1%, 叠加水果总体供应较为充足, 预计进口规模或将保持当前水平。

2、秋冬需求旺季 好货需求良好

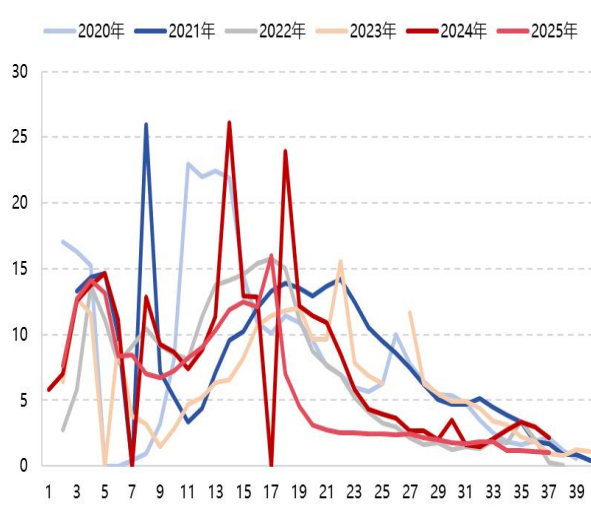
2.1 鲜食消费为主 不同质量货源价格分化

图: 山东产区周出库量 (单位: 万吨)



数据来源: 卓创资讯 国信期货

图: 陕西产区周出库量 (单位: 万吨)

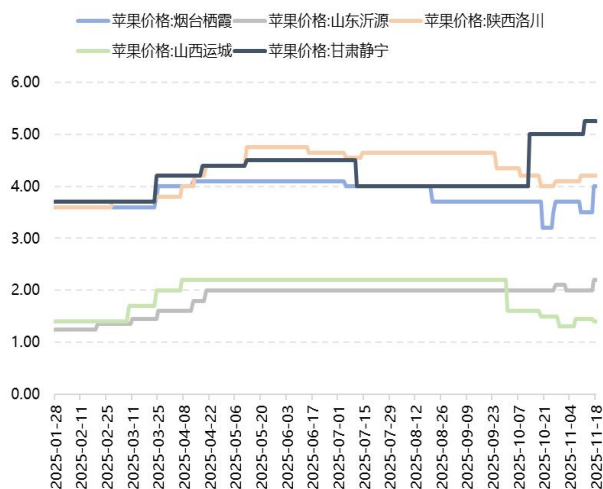


数据来源: 卓创资讯 国信期货

鲜食消费仍是我国苹果最主要的消费方式, 其次是深加工、损耗以及出口。苹果下游消费需求很难精

确量化，目前我们用产地走货量作为大致评估的标准，同时结合几个重要节日的备货、销售情况进行检验。

图：产区现货价格（单位：元/斤）

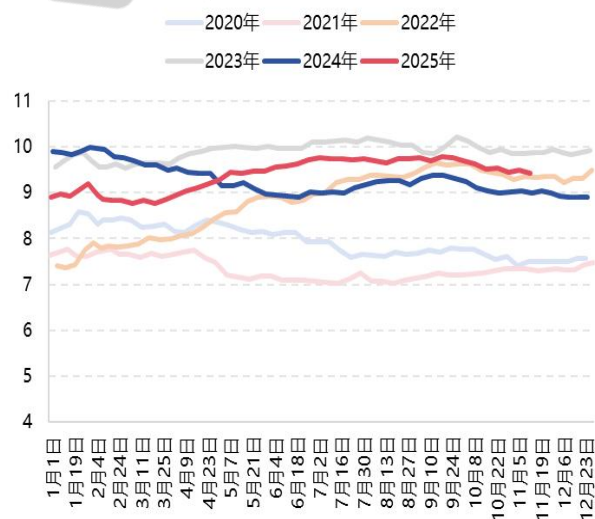


数据来源：Choice 国信期货

受减产及旧季苹果行情影响，新季苹果收购价格明显高于去年同期。山东栖霞地区 80#以上一二级货源主流收购价格 3.5-4.0 元/斤，较去年上涨 0.5-0.7 元/斤，陕西洛川地区 70#以上半商品货源主流收购价格 3.5-4.0 元/斤，大果占比高的货源主流价格 4.0-4.5 元/斤，与去年相比上涨 0.8-1.0 元/斤。因为新季苹果质量分化明显，不同货源价差扩大至 1.0 元/斤以上。客商对于不同质量货源采购积极性也出现分化，好货的需求比较旺盛，因此在冷库苹果销售阶段，大小果价格差有进一步扩大可能，存储后期容易出现好货价格偏高的情况，期货远月合约或维持强势。

2.2 消费季节性明显

图：富士苹果批发价格（单位：元/公斤）



数据来源：Choice 国信期货

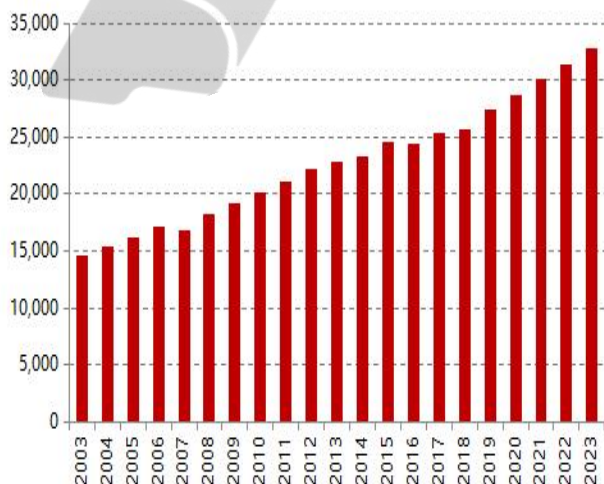
苹果作为一种季产年销的水果，带有非常明显的季节性。其价格变化与供应节奏、库存周期及节日消费等因素密切相关，价格波动呈现出“供应主导前期、需求主导后期”的特征。按五年历史价格统计，受新果上市节奏、节日备货需求及库存去化进度的影响，从全年视角看上涨概率较大的月份多集中在下半年，而低点则集中在4月至8月。

就历史规律而言，一般库存苹果9月底会完成清库，而苹果储存到了后期，质量会有所下滑，好货就成了稀缺品。并且这个时候新季苹果还未完全大量上市，整个市场的库存是处在偏空的状态，中秋、国庆双节备货，利好苹果的消费。同时9月份气温逐渐下降，时令水果逐渐退市，苹果的消费需求在9月至10月迎来阶段性回升，进一步支撑了价格上行。冬季是苹果的消费旺季，价格通常维持高位运行，但波动性较秋季有所下降。新果开始有效供应市场，并且临近圣诞节和元旦，节日提振效应明显。根据卓创资讯数据，2025年10月山东地区纸袋富士80#以上一二级货源成交加权平均价为3.23元/斤，环比上涨1.57%。

而下跌概率较大的月份分布较为分散，主要包括：4月、8月和10月。春季是苹果价格的低谷期，主要受供应过剩及替代水果上市的双重压力。4月份是比较关键的去库时间节点，一方面，4月份之后气温上升，柑橘类、梨等季节性强的替代水果大量上市，冲击苹果的消费市场；另一方面，库存苹果存放已超半年，后期质量恐有所下滑，且下半年节日不多，节日效应或大打折扣，消费端缺乏明显支撑，出口端也在4月后进入季节性回落期，对价格的支撑作用减弱。因此，4月份降价去库的可能性较高。受新果上市预期及替代水果供应增加的影响，夏季是苹果价格的另一波低点。到了8月份，离清库还剩下一个月的时间，面临的挑战包括但不限于：时令水果如西瓜、芒果等继续冲击市场；早熟苹果上市挤占库存苹果的销售份额；由于存放时间长库存苹果自身质量出现下滑等，因此8月份价格下滑比较明显。10月份伴随新季苹果大量上市供应市场，且替代水果梨与苹果的上市期也比较接近，阶段性的供应压力驱动苹果价格有所下滑。

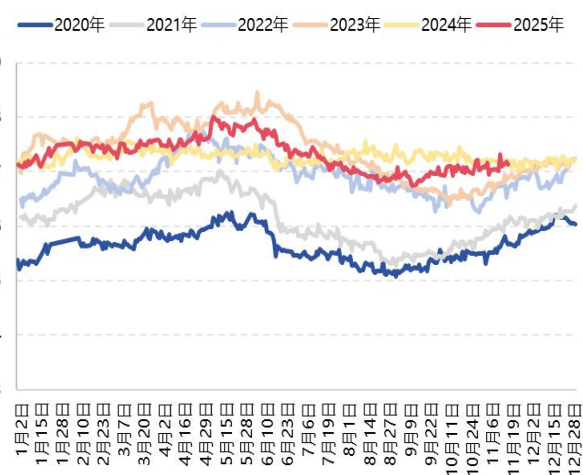
2.3 水果价格高位运行

图：全国水果产量（单位：万吨）



数据来源：Choice 国信期货

图：7种重点监测水果平均批发价（单位：元/公斤）

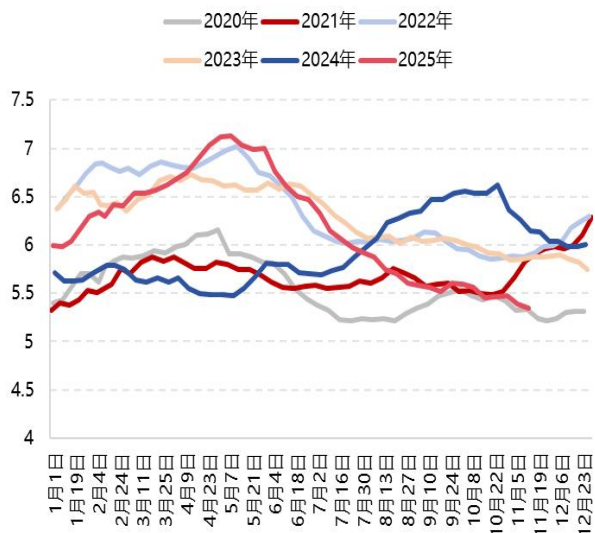


数据来源：Choice 国信期货

近年来，水果整体丰产，同时进口水果补充消费者的需求，水果市场选择明显增加。苹果作为水果中的一员，也会受到相关品种的影响。替代水果分为两方面，一方面是储藏类水果的影响，比如与苹果耐储性相当的梨；另一方面是时令水果的影响，比如带有极强季节性的水果大类西瓜，以及柑橘和芒果、草莓

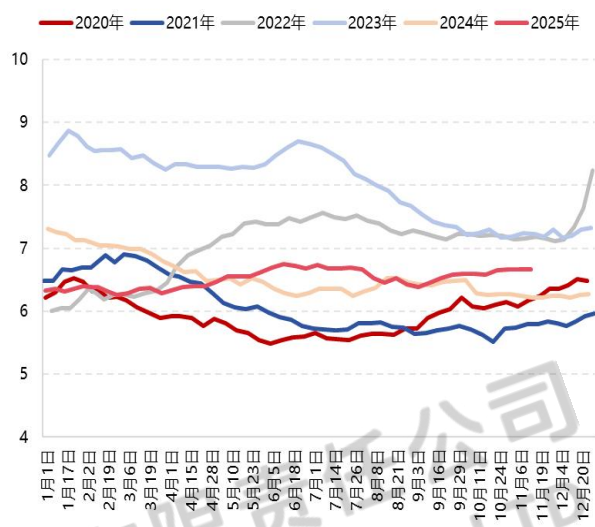
等具有口感的时令水果。柑橘上市时间集中在11月-次年3月，是主要的冬季水果。因货架期短，柑橘的销售压力集中农历春节前后。由于柑橘类整体丰产，量大价廉，在春节这样重要的节日前后构成与苹果较大的竞争。秋冬季节是苹果的消费旺季，一方面，新季苹果上市，时令水果逐渐退出市场，替代效应大幅减弱；另一方面，圣诞节、元旦节日等备货，利好苹果的需求恢复。

图：香蕉平均批发价（单位：元/公斤）



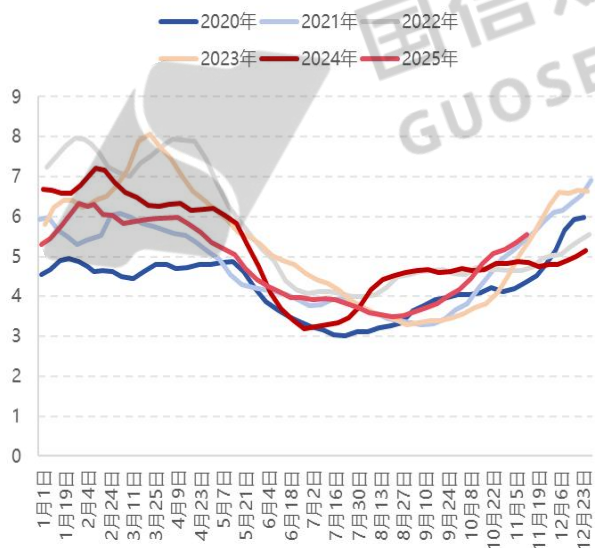
数据来源：Choice 国信期货

图：鸭梨平均批发价（单位：元/公斤）



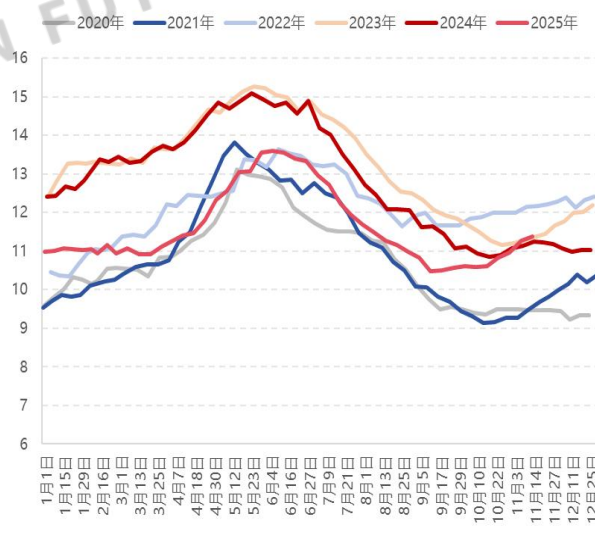
数据来源：Choice 国信期货

图：西瓜平均批发价（单位：元/公斤）



数据来源：Choice 国信期货

图：葡萄平均批发价（单位：元/公斤）

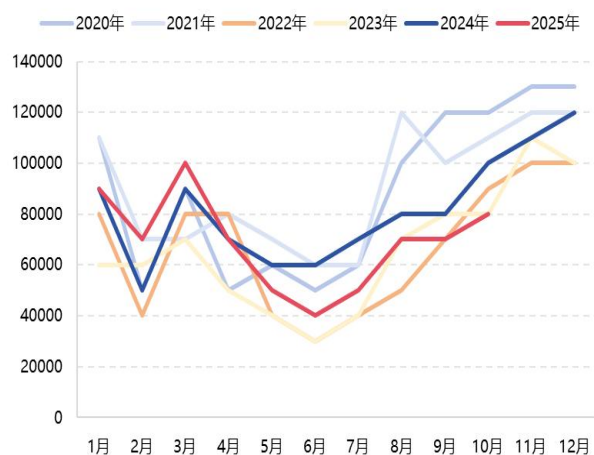


数据来源：Choice 国信期货

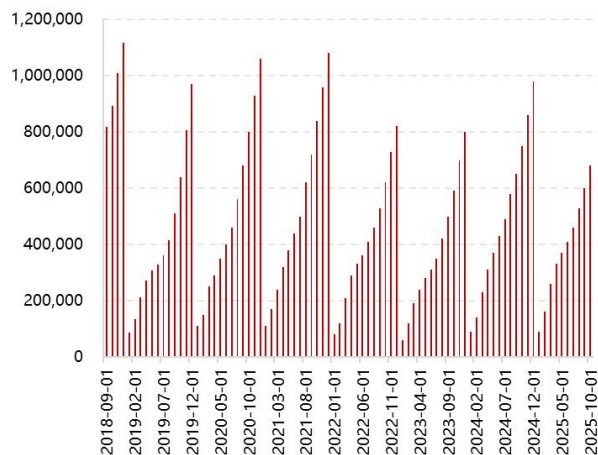
2.4 出口环比下降 规模仍然偏小

图：苹果出口情况（单位：吨）

图：苹果出口累计值（单位：吨）



数据来源: Choice 国信期货



数据来源: Choice 国信期货

我国鲜苹果主要出口东南亚国家，出口优势多来自价格。我国鲜苹果主要出口国家包括越南、孟加拉国、印度尼西亚、尼泊尔、菲律宾以及泰国。据海关总署，2025 年 10 月鲜苹果出口量约为 8.04 万吨，环比增加 13.51%，同比减少 17.04%。受新季苹果上市时间推迟的影响，10 月份出口量同比减少比较明显。

我国鲜苹果胜在产量丰富，加上人民币汇率等原因，相对来说价格比较低廉，对出口形成了一定程度的利好支撑。从季节性上看，第四季度及次年第一季度是苹果的出口旺季，新季苹果已经供应市场，预计 2025 年一季度鲜苹果出口或将恢复，考虑到新季苹果好货价格持续偏强运行，2025 年出口恢复空间或较为有限。但我国鲜苹果出口规模仍然偏小，仅占总需求量的 3% 左右，出口表现良好仅在一定程度上减轻内部消化的压力。

第三部分 后市展望

供应端来看，卓创资讯公布了通过计算评估的定产数据，2025 年苹果产量约为 3423.44 万吨，较上一产季产量减少 311.53 万吨，同比减产 8.34%。新季苹果产量较上一产季出现明显下滑，处于近七年历史的最低位置。减产主要是因为果径出现下滑。除产量下滑外，新季苹果的质量问题或更明显。山东产区今年苹果总体质量一般，好货占比偏少。质量问题主要表现在果锈和水裂纹。陕西产区新季晚熟富士果个偏小问题比较明显，大果占比偏少，部分产地亦出现水裂纹等质量问题。

需求端来看，秋冬季节是苹果的消费旺季，价格通常维持高位运行。新果开始有效供应市场，并且临近圣诞节和元旦，节日提振效应明显。时令水果逐渐退出市场，替代效应大幅减弱，利好苹果的需求恢复。客商对于不同质量货源的采购积极性也出现分化，好货的需求表现较好。据海关总署，2025 年 10 月鲜苹果出口量约为 8.04 万吨，环比增加 13.51%，同比减少 17.04%。受新季苹果上市时间推迟的影响，10 月份出口量同比减少比较明显。

综合来看，2025 年苹果期货表现亮眼，呈现探底回升的态势。新季苹果减产格局已定，为苹果成本端提供强有力的支撑。一方面，新季苹果上市，时令水果逐渐退出市场，替代效应大幅减弱；另一方面，圣诞节、元旦节日等备货，利好苹果的需求恢复。好货供应偏紧叠加需求旺季，驱动盘面明显走强。由于苹果属于季产年销的储藏类水果，质量问题有可能会成为后期存储的难题，预计存储成本或会增加。好货数量偏少，一般质量货源占比提高，预计后期不同质量货源价格分化将明显，期货合约或呈现近弱远强格局。

重要免责声明

本研究报告由国信期货撰写，未经书面许可，任何机构和个人不得以任何形式翻版、复制、发布及分发研究报告的全部或部分给任何其他人士。如引用发布，需注明出处为国信期货，且不得对本报告进行有悖原意的引用、删节和修改。国信期货保留对任何侵权行为和有悖报告原意的引用行为进行追究的权利。

报告所引用信息和数据均来源于公开资料，国信期货力求报告内容、引用资料和数据客观与公正，但不对所引用资料和数据本身的准确性和完整性作出保证。报告中的任何观点仅代表报告撰写时的判断，仅供阅读者参考，不能作为投资研究决策的依据，不得被视为任何业务的邀约邀请或推介，也不得视为诱发从事或不从事某项交易、买入或卖出任何金融产品的具体投资建议，也不保证对作出的任何判断不会发生变更。阅读者在阅读本研究报告后发生的投资所引致的任何后果，均不可归因于本研究报告，均与国信期货及分析师无关。

国信期货对于本免责声明条款具有修改权和最终解释权。