

## 国信期货苹果月报

## 苹果

## 优果率问题短期仍难解决，下方存在一定支撑

2026年1月25日

## 主要结论

供应端来看，据卓创资讯，截至2026年1月22日，全国冷库苹果的库存量约632.32万吨，低于去年同期29.69万吨，处于近七年历史同期最低水平。分地区来看，目前山东产地冷库库存量约245.16万吨，陕西地区库存量约173.69万吨，非主产区冷库库存量约213.47万吨。产量下滑导致新季苹果冷库库存总量低于往年同期水平，当前阶段货源较为充足。库存结构方面，由于新季苹果优果率问题没有解决，冷库中好货数量占比偏低，差货占比较高。冷库反馈部分果农货源出残率偏高，客商采购分选之后成本偏高。

需求端来看，据卓创资讯统计，截至2026年1月22日，冷库库存比例约为48.01%，较去年同期（20250123）低2.11个百分点。分产区来看，山东地区冷库库容比为49.93%，陕西产区冷库库容比为45.71%。春节备货阶段产地冷库出货量略有增加，但今年冷库发货量比去年同期略有下滑。

减产预期兑现，行情驱动逐渐转至需求端。当前盘面博弈重点为春节备货情况。一方面，今年春节时间较去年有所推迟，节前备货时间延长，利好产地冷库苹果走货。此外，一季度是苹果的出口旺季，预计出口量保持增长态势，利好下游需求恢复。另一方面，1月份水果价格维持强势，处于近五年历史最高位置。一般情况下，因冬季水果种类较少，水果价格较年中阶段有所上浮。当前水果价格居高，并且替代水果如柑橘类水果、车厘子等大量供应市场，价格偏低，冲击苹果终端消费需求。春节时间推迟也意味着后期销售时间窗口收窄，产地备货情况仍需观察，多头减仓带动盘面回落。受优果率、产量下滑支撑，苹果期货盘面下方仍有一定支撑。预计行情以区间震荡为主，操作建议区间内高抛低吸思路对待。

国信期货交易咨询业务资格：  
证监许可【2012】116号

分析师：黎静宜

从业资格号：F3082440

投资咨询号：Z0019052

电话：021-55007766-305180

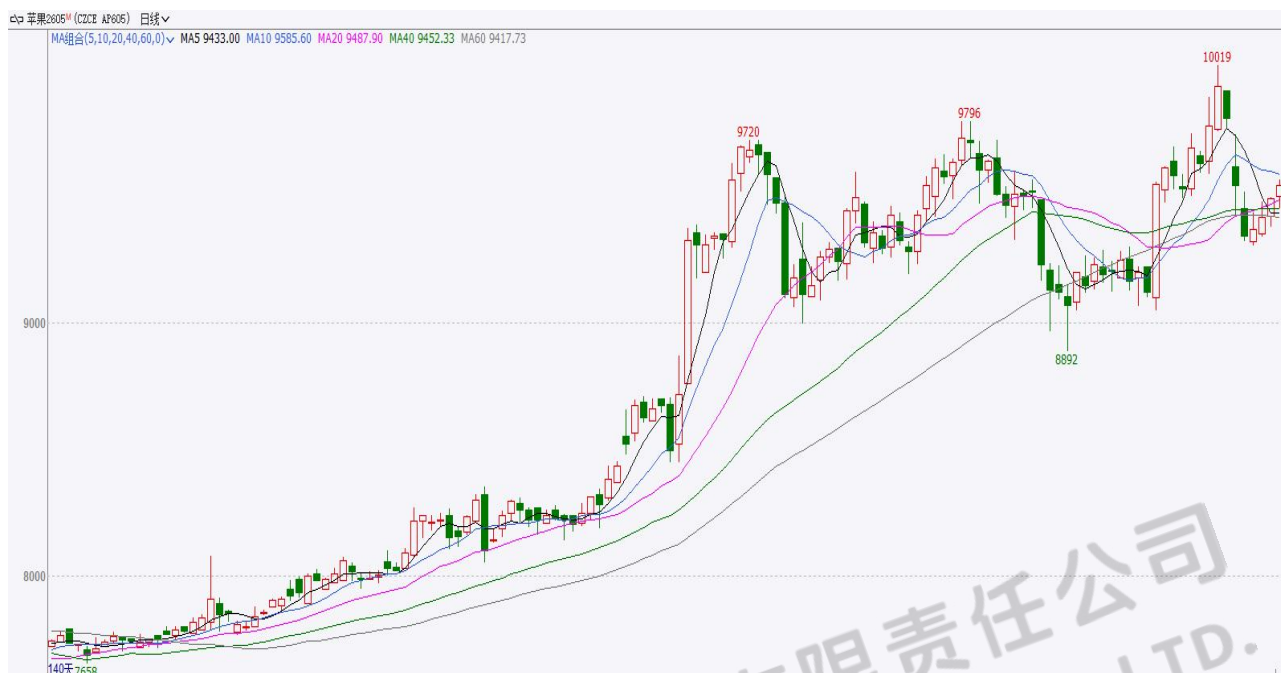
邮箱：15561@guosen.com.cn

## 独立性申明：

作者保证报告所采用的数据均来自合规渠道，分析逻辑基于本人的职业理解，通过合理判断并得出结论，力求客观、公正，结论不受任何第三方的授意、影响，特此声明。

## 第一部分 行情回顾

图：苹果期货主力合约走势图



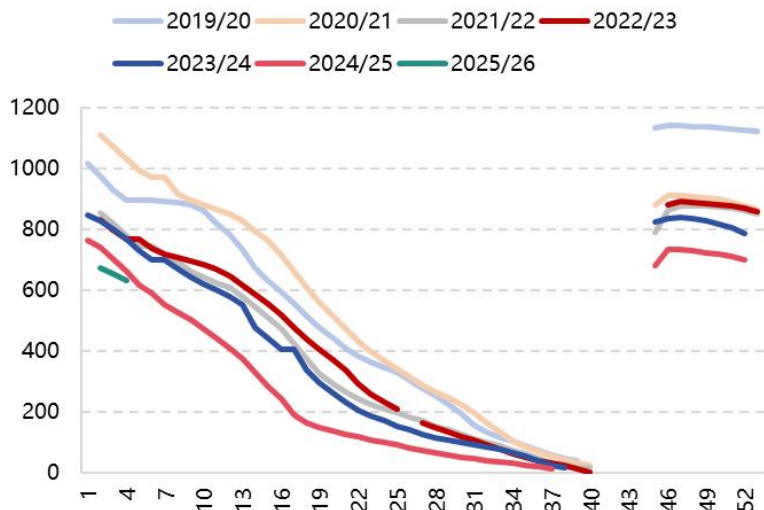
数据来源：文华财经 国信期货

2026年1月份苹果期货主力合约AP2605，整体呈现冲高回落的格局，当前小幅反弹。春节备货启动，今年春节时间较去年有所推迟，备货时间增加，节日备货效应提振，盘面大幅拉涨，冲至10019元/吨。但是春节时间推迟也意味着后期销售时间窗口收窄，产地备货情况仍需观察，多头减仓带动盘面回落。

## 第二部分 苹果基本面分析

### 一、好货数量偏紧，优果率问题短期仍难解决

图：全国冷库苹果冷库情况（单位：万吨）

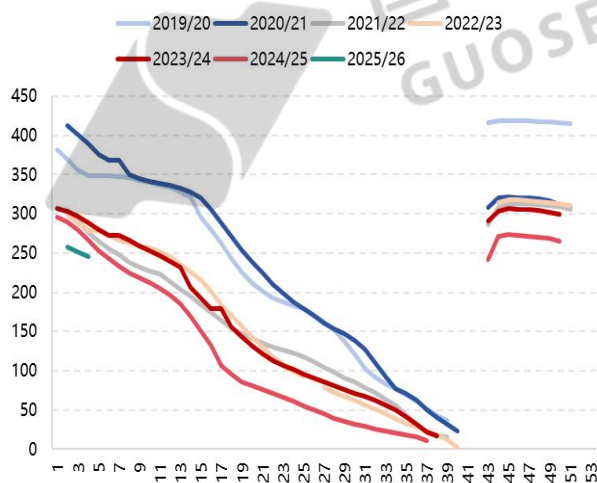


数据来源：卓创资讯 国信期货

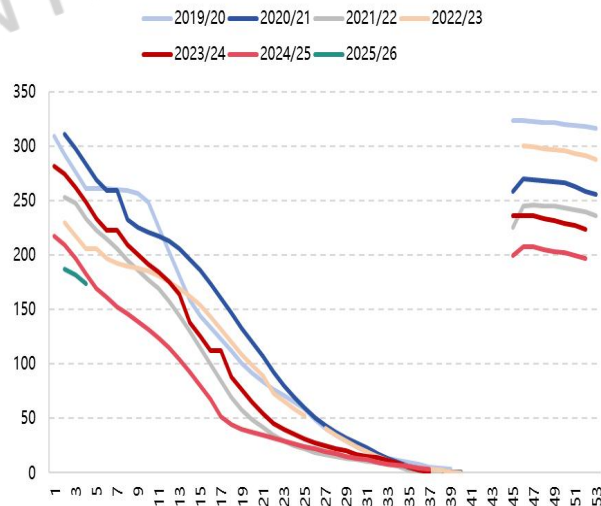
据卓创资讯，截至2026年1月22日，全国冷库苹果的库存量约632.32万吨，低于去年同期29.69万吨，处于近七年历史同期最低水平。分地区来看，目前山东产地冷库库存量约245.16万吨，陕西地区库存量约173.69万吨，非主产区冷库库存量约213.47万吨。产量下滑导致新季苹果冷库库存总量低于往年同期水平，当前阶段货源较为充足。库存结构方面，由于新季苹果优果率问题没有解决，冷库中好货数量占比偏低，差货占比较高。冷库反馈部分果农货源出残率偏高，客商采购分选之后成本偏高。

图：山东地区苹果冷库情况（单位：万吨）

图：陕西地区苹果冷库情况（单位：万吨）



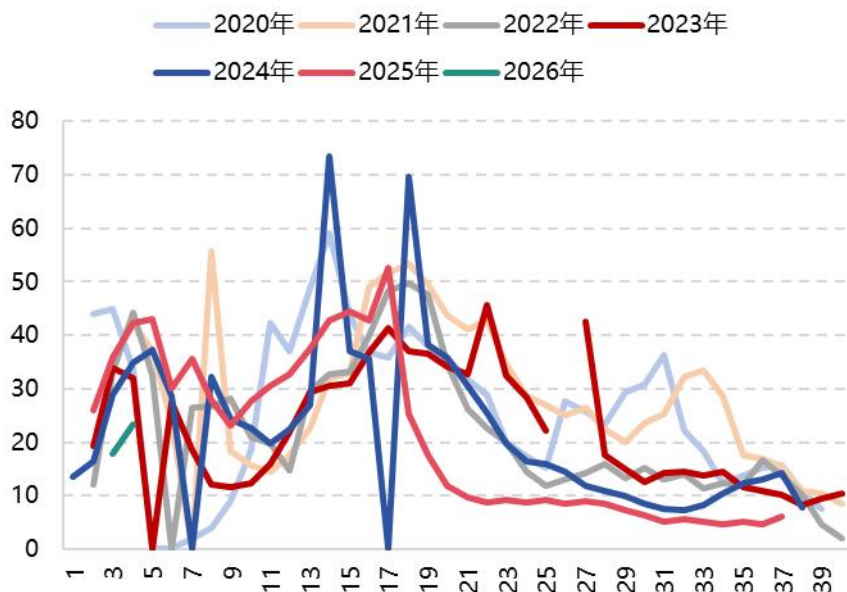
数据来源：卓创资讯 国信期货



数据来源：卓创资讯 国信期货

## 二、春节备货阶段，产地走货速度加快

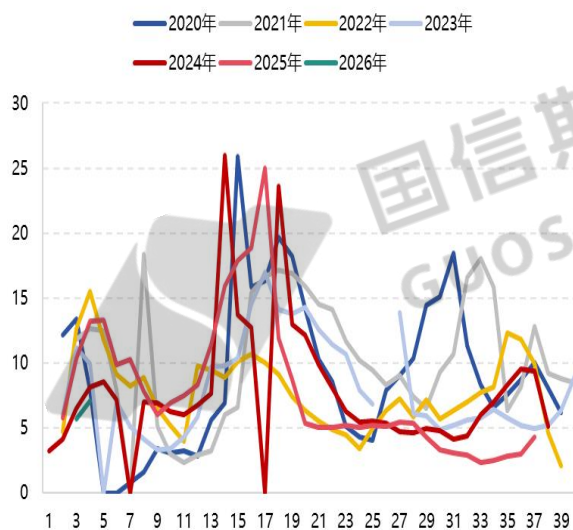
图：全国冷库苹果周出库量（单位：万吨）



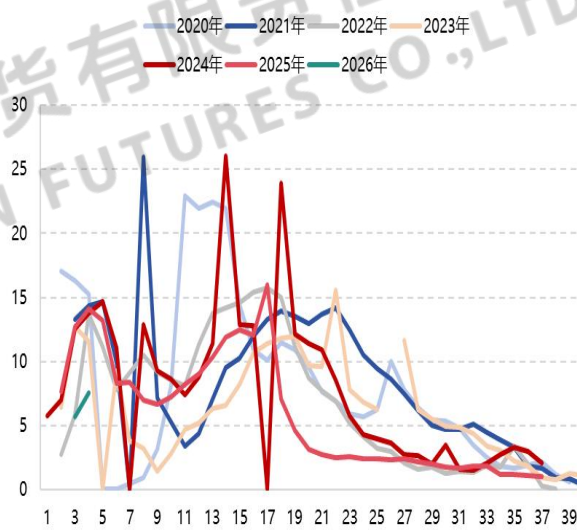
数据来源：卓创资讯 国信期货

图：山东产区周出库量（单位：万吨）

图：陕西产区周出库量（单位：万吨）



数据来源：卓创资讯 国信期货



数据来源：卓创资讯 国信期货

据卓创资讯统计，截至2026年1月22日，冷库库存比例约为48.01%，较去年同期（20250123）低2.11个百分点。本周（20260115-0121）全国冷库库容比下降1.77个百分点，去库存率14.06%。

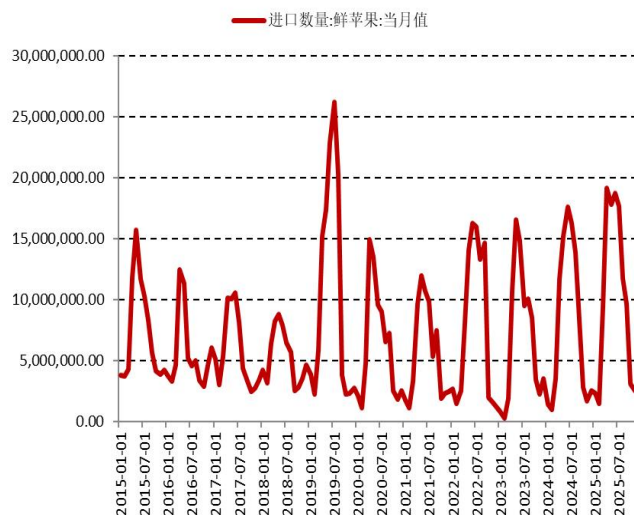
分产区来看，山东地区冷库库容比为49.93%，春节备货阶段产地冷库出货量略有增加，但今年冷库发货量比去年同期略有下滑，包装好的货源尚未大量发往市场销售，部分货源包装好之后继续存储。陕西产区冷库库容比为45.71%，冷库客商包装数量尚可，发货量逐渐增加。副产区方面，甘肃产区冷库库容比为47.16%，产地出货情况表现尚可，贸易商包装积极性尚可，好货有一定利润，客商对于低质量货源包装意愿一般。今年春节时间较去年有所推迟，节前备货时间延长，利好产地冷库苹果走货。但是后期面临销售窗口收窄的情况，需要关注春节备货节奏及产地走货速度。



### 三、12 月份鲜苹果进口量环比增加

随着居民收入水平以及消费水平的提高，人们对于生活品质的要求会相应增加。种类单一、质量一般的苹果满足不了消费需求，海外如日本和法国的红富士质量上乘，口感香甜，逐渐得到很多国内消费者的青睐。我国鲜苹果主要进口国包括新西兰、美国、智利等国家。

图：鲜苹果进口量（单位：千克）



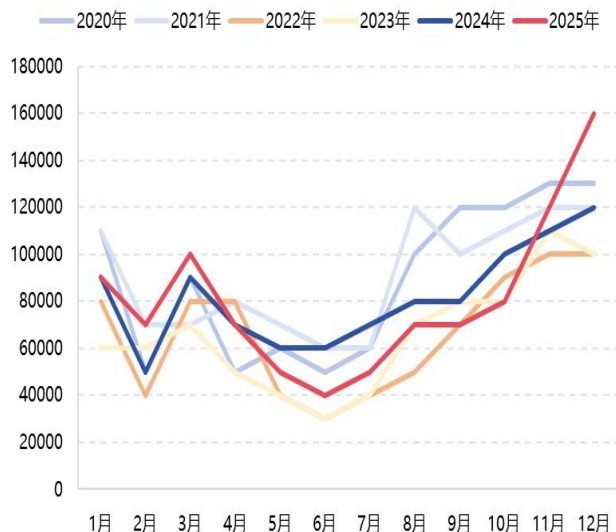
数据来源：iFind 国信期货

我国鲜苹果总体进口规模较小，主要原因在于我国苹果供应稳定，能满足自给自足的需要。2025 年 12 月鲜苹果进口量为 0.31 万吨，环比增加 21.31%，同比增加 20.02%。2025 年 1-12 月累计进口量 11.68 万吨，同比增加 19.72%。鲜苹果进口数量有所恢复。新季苹果产量、质量下滑，预计进口需求有所增加。整体而言，由于苹果全年进口量占全国产量不到 1%，水果总体供应较为充足，预计进口规模或将保持当前水平。

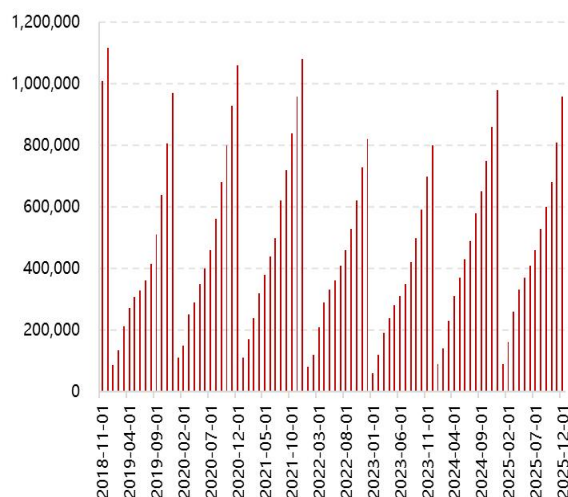
### 四、鲜苹果迎来出口旺季，出口量回升

图：苹果出口情况（单位：吨）

图：鲜苹果出口累计值（单位：吨）



数据来源: Choice 海关总署 国信期货

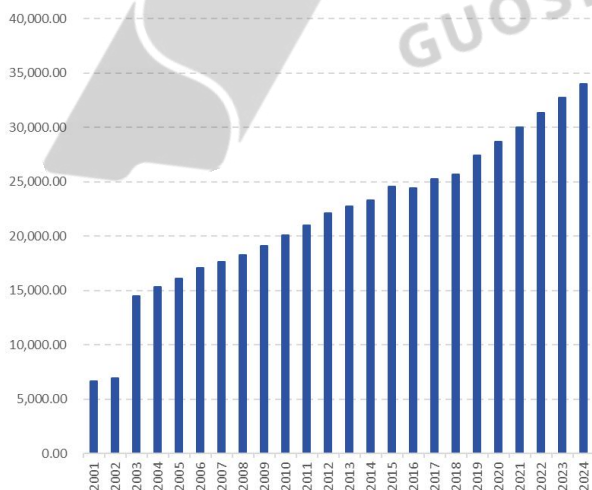


数据来源: Choice 海关总署 国信期货

我国鲜苹果主要出口东南亚国家,包括越南、孟加拉国、印度尼西亚、尼泊尔、菲律宾以及泰国等,出口优势多来自价格。2025年12月鲜苹果出口量约为15.65万吨,环比增加28.63%,同比增加26.76%。圣诞节、元旦节日效应提振,出口量增加比较明显。从季节性上看,第四季度及次年第一季度是苹果的出口旺季,预计2026年一季度鲜苹果出口量环比有所增加,利好苹果需求恢复。

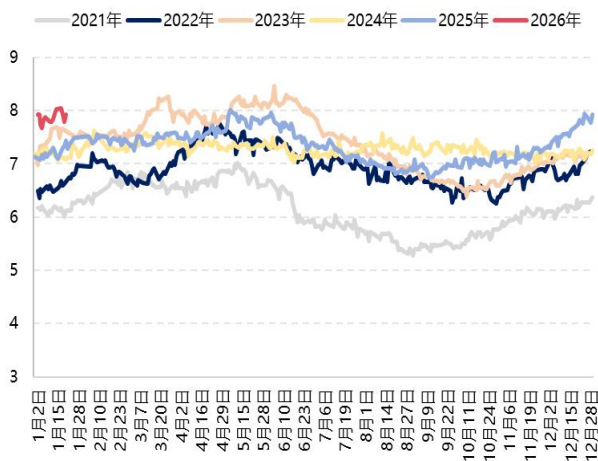
## 五、柑橘类水果上市,削弱苹果需求

图: 全国水果产量 (单位: 万吨)



数据来源: iFind 国信期货

图: 7种重点监测水果平均批发价 (单位: 元/公斤)

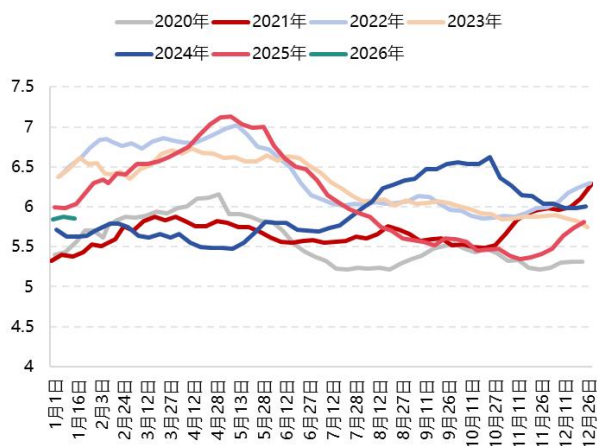


数据来源: Choice 国信期货

近年来,水果整体丰产,同时进口水果补充消费者的需求,水果市场选择明显增加。苹果作为水果中的一员,也会受到相关品种的影响。替代水果分为两方面,一方面是储藏类水果的影响,比如与苹果耐储性相当的梨;另一方面是时令水果的影响,比如带有极强季节性的水果大类西瓜,以及柑橘和芒果、草莓等具有口感的时令水果。柑橘上市时间集中在11月-次年3月,是主要的冬季水果。因货架期短,柑橘的销售压力集中农历春节前后。由于柑橘类整体丰产,量大价廉,在春节这样重要的节日前后构成与苹果较

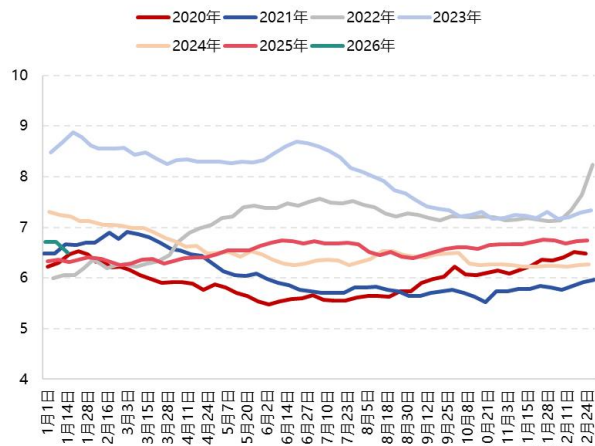
大的竞争。当前柑橘类水果大量上市，冲击苹果下游需求。

图：香蕉平均批发价（单位：元/公斤）



数据来源：Choice 国信期货

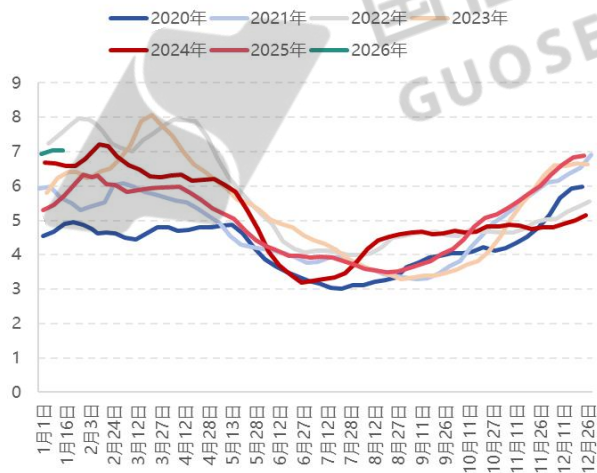
图：鸭梨平均批发价（单位：元/公斤）



数据来源：Choice 国信期货

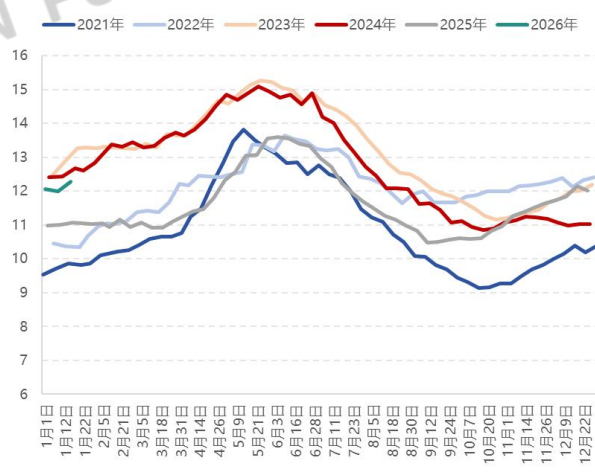
1 月份水果价格维持强势，处于近五年历史最高位置。截至 2026 年 1 月 22 日，农业农村部重点监测的 7 种重点水果平均批发价为 7.93 元/公斤，同比上涨 6.73%。一般情况下，因冬季水果种类较少，水果价格较年中阶段有所上浮。当前水果价格居高，并且替代水果如柑橘类水果、车厘子等大量供应市场，价格偏低，冲击苹果终端消费需求。

图：西瓜平均批发价（单位：元/公斤）



数据来源：Choice 国信期货

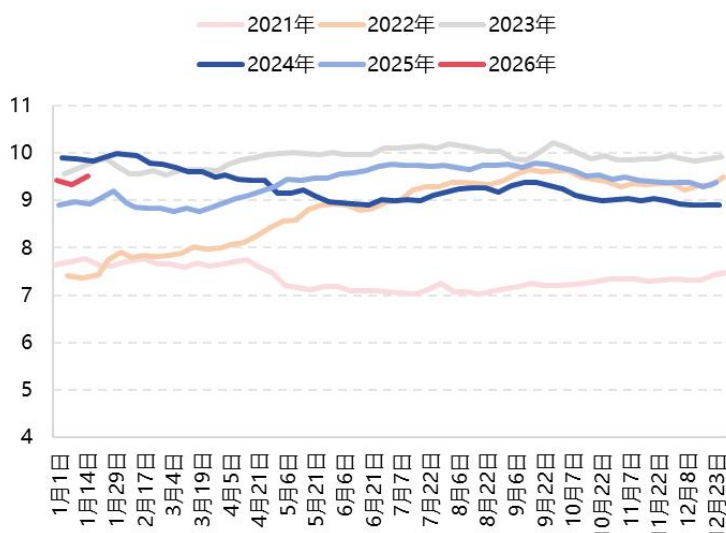
图：葡萄平均批发价（单位：元/公斤）



数据来源：Choice 国信期货

## 六、苹果消费季节性分析

图：富士苹果平均批发价格（单位：元/公斤）



数据来源：WIND 农业农村部 国信期货

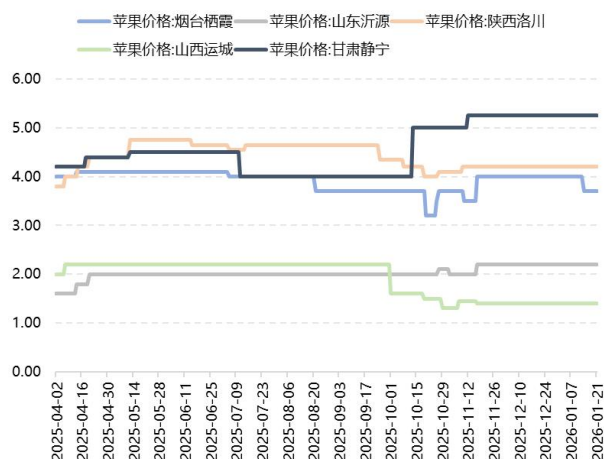
苹果作为一种季产年销的水果，带有非常明显的季节性。按五年历史价格统计，上涨概率较大的月份多集中在下半年，分别为：9月、11月和12月。就历史规律而言，一般库存苹果9月底会完成清库，而苹果储存到了后期，质量会有所下滑，好货就成了稀缺品。并且这个时候新季苹果还未完全大量上市，整个市场的库存是处在偏空的状态，同时9月份气温逐渐下降，时令水果慢慢减少供应退出市场，中秋、国庆双节备货，利好苹果的消费。因此果农和客商带有惜售情绪，苹果在9月份涨价也在意料之中。而11、12月份，新果开始有效供应市场，并且临近圣诞节和元旦，节日提振效应明显，苹果需求较为旺盛，驱动价格上行。

而下跌概率较大的月份分布较为分散，主要包括：4月、8月和10月。4月份是比较关键的去库时间节点，一方面，4月份之后气温上升，不少季节性强的时令水果上市，冲击苹果的消费市场；另一方面，库存苹果存放已超半年，后期质量恐有所下滑，且下半年节日不多，节日效应或大打折扣，因此，4月份降价去库的可能性较高。而到了8月份，离清库还剩下一个月的时间，面临的挑战包括但不限于：时令水果继续冲击市场；早熟苹果上市挤占库存苹果的销售份额；由于存放时间长库存苹果自身质量出现下滑等，因此8月份价格下滑比较明显。10月份伴随新季苹果大量上市供应市场，且替代水果梨与苹果的上市期也比较接近，阶段性的供应压力驱动苹果价格有所下滑。

## 七、产地价格稳定运行，不同质量货源价格分化

图：产区现货价格（单位：元/斤）





数据来源: Choice 国信期货

据卓创资讯,截至2026年1月23日,山东烟台栖霞苹果好货稳定,80#以上一二级果农片红货源意向报价3.7-4.0元/斤,条纹4.0-4.7元/斤;客商货80#以上一二级意向4.2-5.2元/斤。80#以上果农一二三级货源3.0-3.5元/斤,统货2.5-3.0元/斤,三级1.8-2.5元/斤。新季苹果出残率较高,同规格货源质量差异较大,多以质论价。

由于产量、质量下滑,好货数量偏少,新季苹果价格维持高位。但是质量分化明显,低质量货源价格下滑,因此在冷库苹果销售阶段,大小果价格差有进一步扩大可能,存储后期容易出现好货价格偏高的情况,期货远月合约或维持强势。

### 第三部分 后市展望

供应端来看,据卓创资讯,截至2026年1月22日,全国冷库苹果的库存量约632.32万吨,低于去年同期29.69万吨,处于近七年历史同期最低水平。分地区来看,目前山东产地冷库库存量约245.16万吨,陕西地区库存量约173.69万吨,非主产区冷库库存量约213.47万吨。产量下滑导致新季苹果冷库库存总量低于往年同期水平,当前阶段货源较为充足。库存结构方面,由于新季苹果优果率问题没有解决,冷库中好货数量占比偏低,差货占比较高。冷库反馈部分果农货源出残率偏高,客商采购分选之后成本偏高。

需求端来看,据卓创资讯统计,截至2026年1月22日,冷库库存比例约为48.01%,较去年同期(20250123)低2.11个百分点。分产区来看,山东地区冷库库容比为49.93%,陕西产区冷库库容比为45.71%。春节备货阶段产地冷库出货量略有增加,但今年冷库发货量比去年同期略有下滑。

减产预期兑现,行情驱动逐渐转至需求端。当前盘面博弈重点为春节备货情况。一方面,今年春节时间较去年有所推迟,节前备货时间延长,利好产地冷库苹果走货。此外,一季度是苹果的出口旺季,预计出口量保持增长态势,利好下游需求恢复。另一方面,1月份水果价格维持强势,处于近五年历史最高位置。一般情况下,因冬季水果种类较少,水果价格较年中阶段有所上浮。当前水果价格居高,并且替代水果如柑橘类水果、车厘子等大量供应市场,价格偏低,冲击苹果终端消费需求。春节时间推迟也意味着后期销售时间窗口收窄,产地备货情况仍需观察,多头减仓带动盘面回落。受优果率、产量下滑支撑,苹果期货盘面下方仍有一定支撑。预计行情以区间震荡为主,操作建议区间内高抛低吸思路对待。

#### 重要免责声明

本研究报告由国信期货撰写，未经书面许可，任何机构和个人不得以任何形式翻版、复制、发布及分发研究报告的全部或部分给任何其他人士。如引用发布，需注明出处为国信期货，且不得对本报告进行有悖原意的引用、删节和修改。国信期货保留对任何侵权行为和有悖报告原意的引用行为进行追究的权利。

报告所引用信息和数据均来源于公开资料，国信期货力求报告内容、引用资料和数据客观与公正，但不对所引用资料和数据本身的准确性和完整性作出保证。报告中的任何观点仅代表报告撰写时的判断，仅供阅读者参考，不能作为投资研究决策的依据，不得被视为任何业务的邀约邀请或推介，也不得视为诱发从事或不从事某项交易、买入或卖出任何金融产品的具体投资建议，也不保证对作出的任何判断不会发生变更。阅读者在阅读本研究报告后发生的投资所引致的任何后果，均不可归因于本研究报告，均与国信期货及分析师无关。

国信期货对于本免责声明条款具有修改权和最终解释权。