

主要结论

供应端来看，据卓创资讯，截至2026年3月26日，全国冷库苹果的库存量约389.47万吨，低于去年同期21.79万吨，处于近七年历史同期最低水平。分地区来看，目前山东产地冷库库存量约177.59万吨，陕西地区库存量约96.38万吨，非主产区冷库库存量约115.5万吨。从库存结构来看，好货数量占比偏低，差货占比较高。

需求端来看，据卓创资讯统计，截至2026年3月26日，全国冷库库存比例约为29.45%，较去年同期(20250327)低1.69个百分点。本周(20260319-0325)全国冷库库容比下降2.24个百分点，去库存率47.07%。贸易商逐渐开始为清明节备货，预计冷库出货量或逐渐增加。好货数量偏少，预计价格或较为坚挺。

短期需要观察清明节备货及节日期间消费情况。因为上半年节日较多，是苹果的黄金销售期。随着存储质量下滑，下半年苹果销售的时间窗口收窄，所以重点观察清明节、五一假期苹果的走货情况。由于产量、质量下滑，好货数量偏少，价格维持高位，而质量差的货源销售不畅，预计不同质量货源行情继续分化的概率较高。随着冷库苹果逐渐进入销售中后期阶段，大小果价格差有进一步扩大可能，存储后期容易出现好货价格偏高的情况，一般质量货源或有一定去库压力。对于AP2605合约，受产量、优果率下滑影响，下方存在一定支撑，未来或呈现宽幅震荡格局。中长期来看，后期行情或将围绕产区去库情况、新季苹果生长情况等展开。2026/27产季的新季苹果生长期内的天气情况、种植面积变化都会影响行情变化，需要重点关注。

分析师：黎静宜

从业资格号：F3082440

投资咨询号：Z0019052

电话：021-55007766-305180

邮箱：15561@guosen.com.cn

独立性申明：

作者保证报告所采用的数据均来自合规渠道，分析逻辑基于本人的职业理解，通过合理判断并得出结论，力求客观、公正，结论不受任何第三方的授意、影响，特此声明。

第一部分 行情回顾

图：苹果期货主力合约走势图



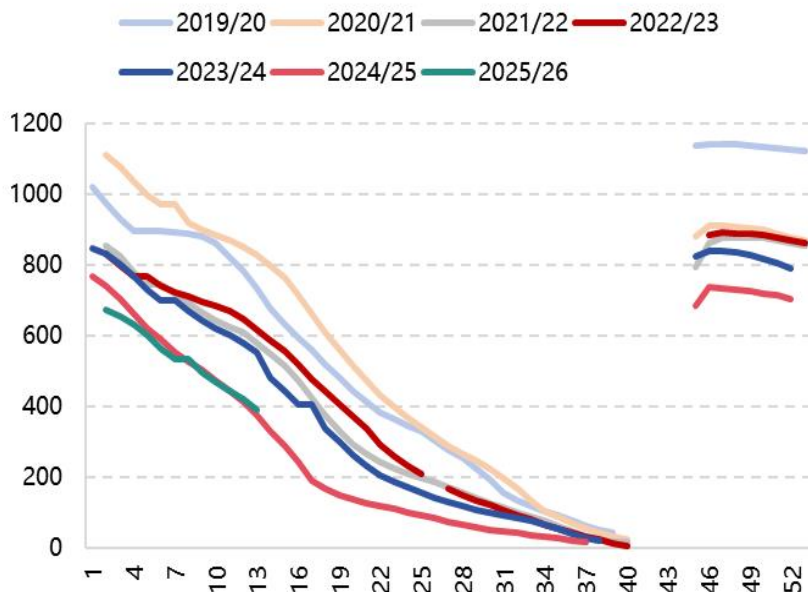
数据来源：文华财经 国信期货

2026年一季度苹果期货宽幅震荡。从周线图来看，盘面仍然处于高位震荡格局中。主力合约减仓明显，多头选择止盈离场。从产地交易情况来看，受质量问题影响，当前山东产区客商数量不多，冷库成交情况一般。叠加2月份鲜苹果出口量环比下滑，盘面偏弱运行。

第二部分 苹果基本面分析

一、好货数量偏紧

图：全国冷库苹果冷库情况（单位：万吨）

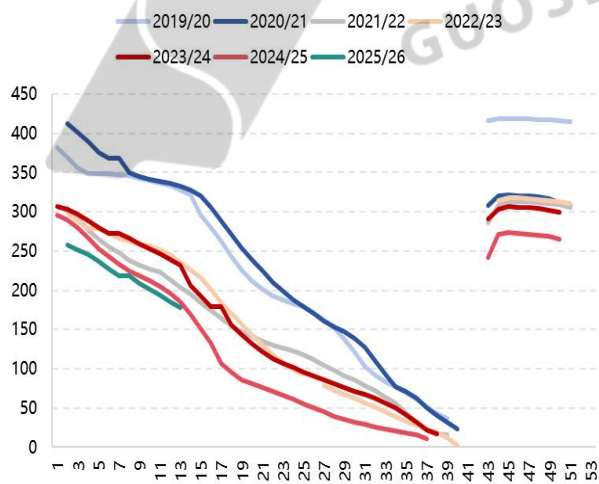


数据来源：卓创资讯 国信期货

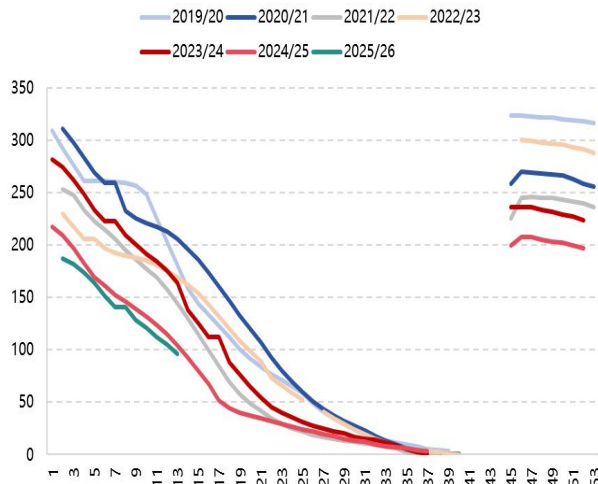
据卓创资讯，截至2026年3月26日，全国冷库苹果的库存量约389.47万吨，低于去年同期21.79万吨，处于近七年历史同期最低水平。分地区来看，目前山东产地冷库库存量约177.59万吨，陕西地区库存量约96.38万吨，非主产区冷库库存量约115.5万吨。从库存结构来看，好货数量占比偏低，差货占比较高。

图：山东地区苹果冷库情况（单位：万吨）

图：陕西地区苹果冷库情况（单位：万吨）



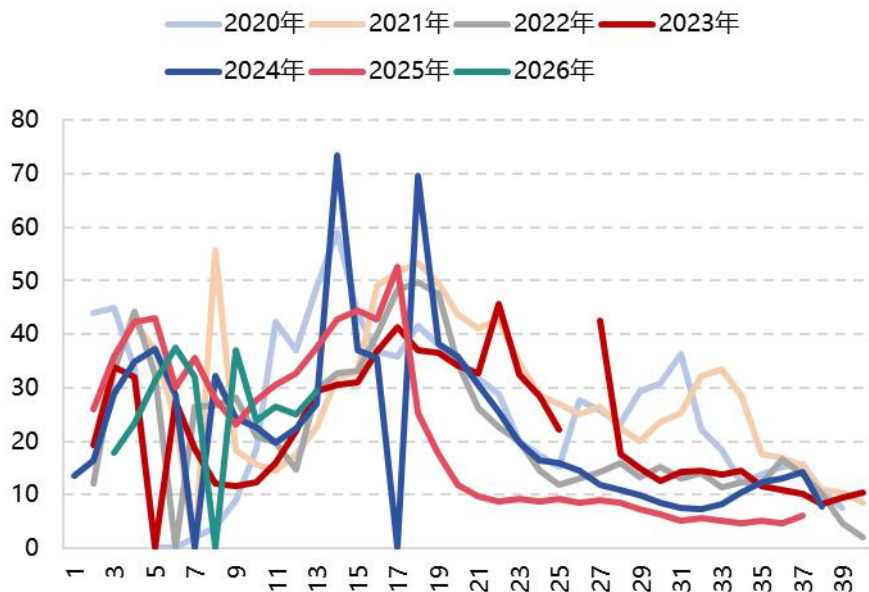
数据来源：卓创资讯 国信期货



数据来源：卓创资讯 国信期货

二、节日备货开启，出库量或逐渐增加

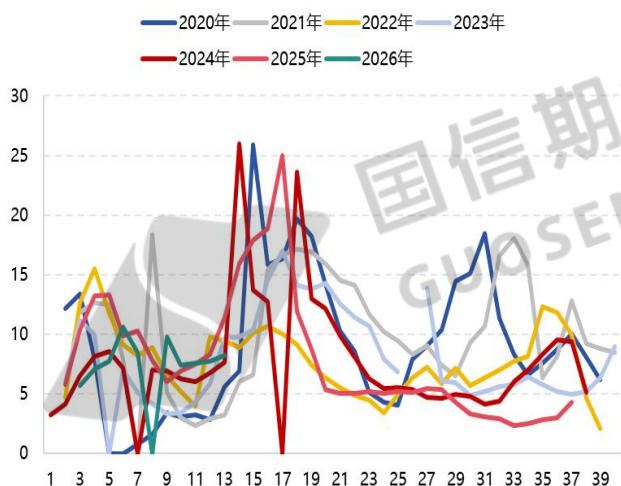
图：全国冷库苹果周出库量（单位：万吨）



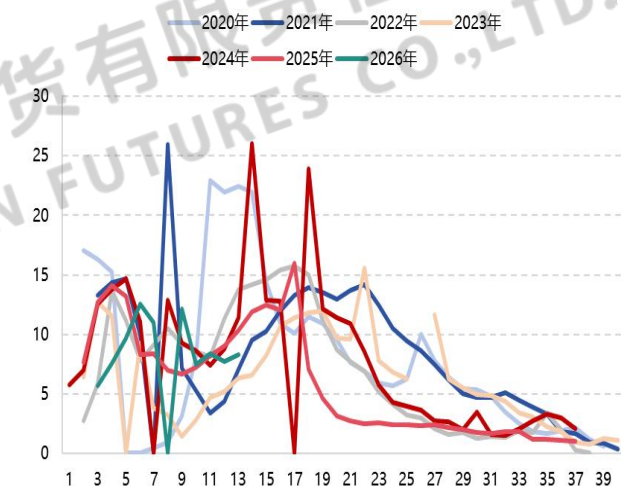
数据来源：卓创资讯 国信期货

图：山东产区周出库量（单位：万吨）

图：陕西产区周出库量（单位：万吨）



数据来源：卓创资讯 国信期货



数据来源：卓创资讯 国信期货

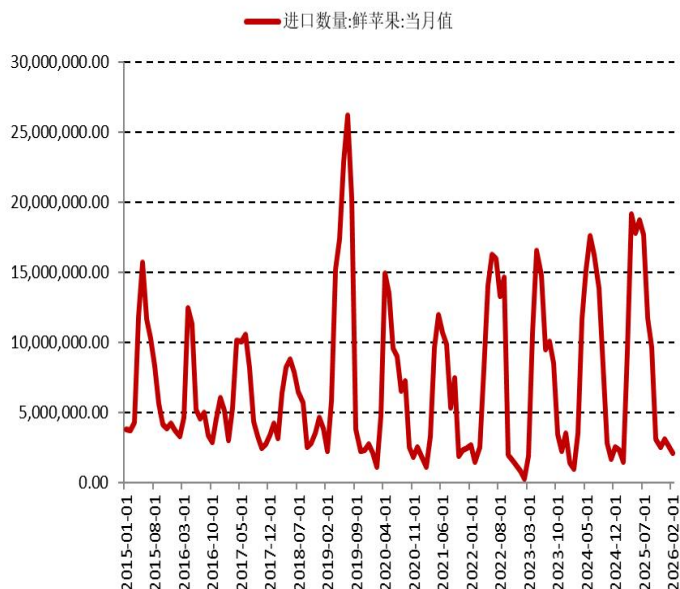
据卓创资讯统计，截至2026年3月26日，全国冷库库存比例约为29.45%，较去年同期（20250327）低1.69个百分点。本周（20260319-0325）全国冷库库容比下降2.24个百分点，去库存率47.07%。

分产区来看，山东地区冷库库容比为36.17%，本周冷库库容比降低1.68个百分点。山东地区外贸订单较多。外贸商采购积极，主要选购小果及部分80#果，部分客商开始为清明节备货。陕西产区冷库库容比为25.36%，本周冷库库容比下降2.18个百分点。陕西咸阳地区冷库剩余货量已经较少。产地冷库交易量较大，多数客商提前为清明节备货。副产区方面，甘肃产区冷库库容比为23.72%，本周甘肃冷库库容比降低2.19个百分点。甘肃静宁、庄浪等地区冷库剩余货量偏少。整体而言，贸易商逐渐开始为清明节备货，预计冷库出货量或逐渐增加。好货数量偏少，预计价格或较为坚挺。

三、2月份鲜苹果进口量环比减少，同比增加

随着居民收入水平以及消费水平的提高，人们对于生活品质的要求会相应增加。种类单一、质量一般的苹果满足不了消费需求，海外如日本和法国的红富士质量上乘，口感香甜，逐渐得到很多国内消费者的青睐。我国鲜苹果主要进口国包括新西兰、美国、智利等国家。

图：鲜苹果进口量（单位：千克）

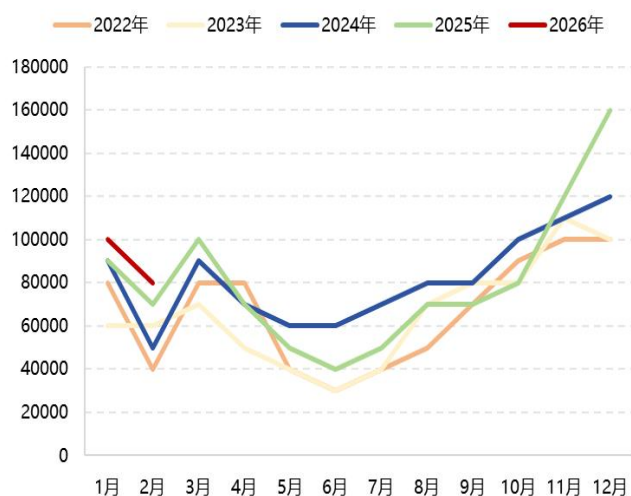


数据来源：iFind 国信期货

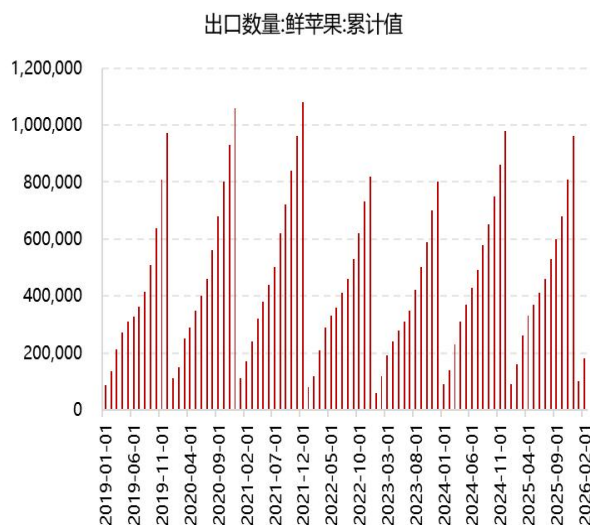
我国鲜苹果总体进口规模较小，主要原因在于我国苹果供应稳定，能满足自给自足的需要。2026年2月鲜苹果进口量0.27万吨，环比减少9.51%，同比增加17.96%。鲜苹果进口数量有所恢复。新季苹果产量、质量下滑，预计进口需求有所增加。整体而言，由于苹果全年进口量占全国产量不到1%，水果总体供应较为充足，预计进口规模或将保持当前水平。

四、2月份鲜苹果出口量同比增加

图：苹果出口情况（单位：吨）



图：鲜苹果出口累计值（单位：吨）



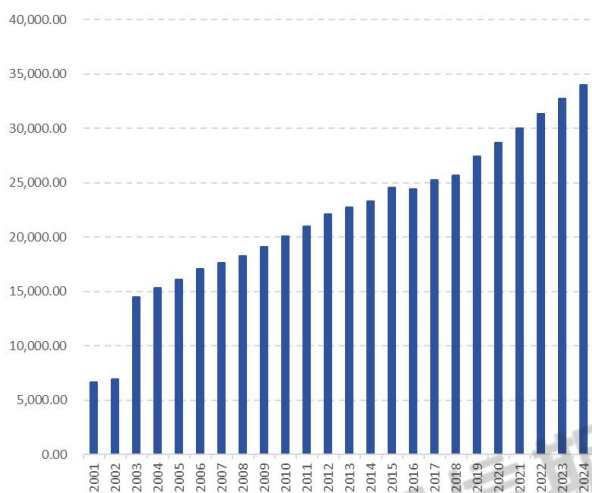
数据来源: Choice 海关总署 国信期货

数据来源: Choice 海关总署 国信期货

我国鲜苹果主要出口东南亚国家,包括越南、孟加拉国、印度尼西亚、尼泊尔、菲律宾以及泰国等,出口优势多来自价格。2026年2月鲜苹果出口量约为7.91万吨,环比减少20.83%,同比增加15.96%。从季节性上看,第四季度及次年第一季度是苹果的出口旺季,预计2026年一季度鲜苹果出口量环比有所增加,利好苹果需求恢复。

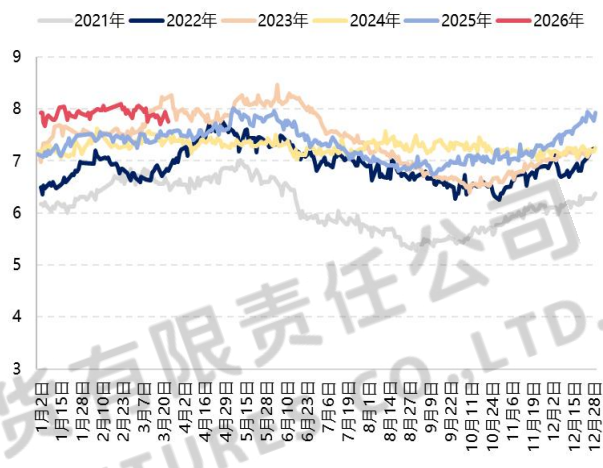
五、柑橘类水果逐步退市,利好苹果需求恢复

图: 全国水果产量(单位:万吨)



数据来源: iFind 国信期货

图: 7种重点监测水果平均批发价(单位:元/公斤)

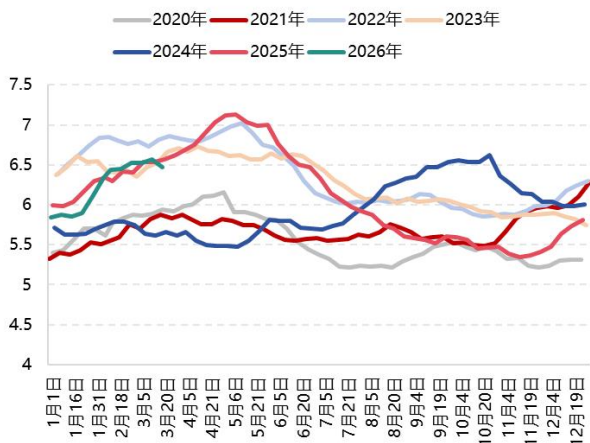


数据来源: Choice 国信期货

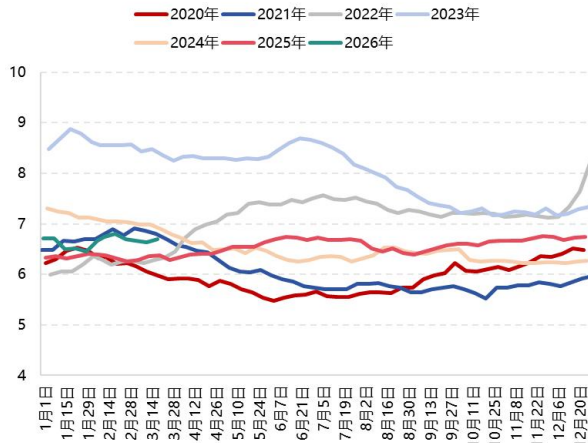
近年来,水果整体丰产,同时进口水果补充消费者的需求,水果市场选择明显增加。苹果作为水果中的一员,也会受到相关品种的影响。替代水果分为两方面,一方面是储藏类水果的影响,比如与苹果耐储性相当的梨;另一方面是时令水果的影响,比如带有极强季节性的水果大类西瓜,以及柑橘和芒果、草莓等具有口感的时令水果。柑橘上市时间集中在11月-次年3月,是主要的冬季水果。因货架期短,柑橘的销售压力集中农历春节前后。由于柑橘类整体丰产,量大价廉,在春节这样重要的节日前后构成与苹果较大的竞争。当前柑橘类水果大量上市,冲击苹果下游需求。

图: 香蕉平均批发价(单位:元/公斤)

图: 鸭梨平均批发价(单位:元/公斤)



数据来源: Choice 国信期货

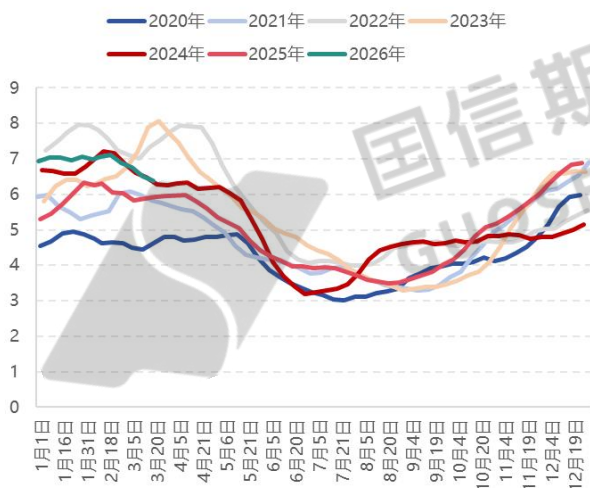


数据来源: Choice 国信期货

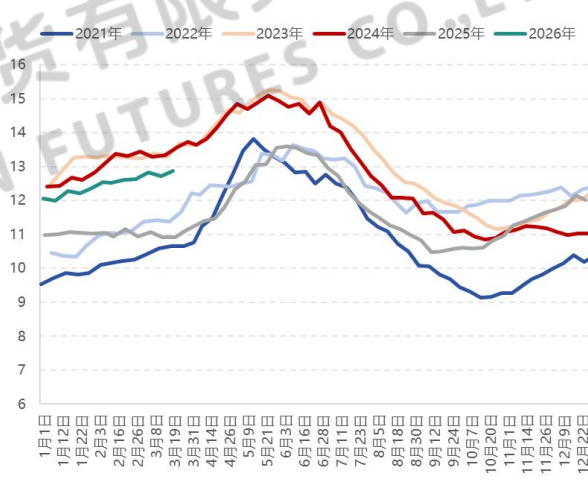
3月份水果价格维持强势,处于近五年历史最高位置。截至2026年3月26日,农业农村部重点监测的7种重点水果平均批发价为7.75元/公斤,同比上涨2.5%。当前水果价格居高,但是随着柑橘类水果供应旺季结束,对苹果的替代效应减弱,利好终端消费需求恢复。

图: 西瓜平均批发价(单位:元/公斤)

图: 葡萄平均批发价(单位:元/公斤)



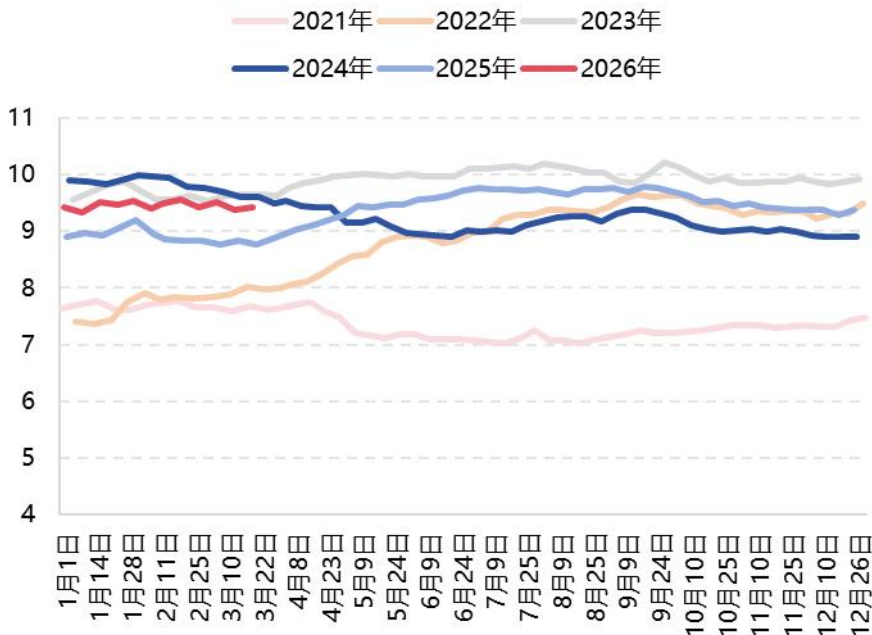
数据来源: Choice 国信期货



数据来源: Choice 国信期货

六、苹果消费季节性分析

图: 富士苹果平均批发价格(单位:元/公斤)



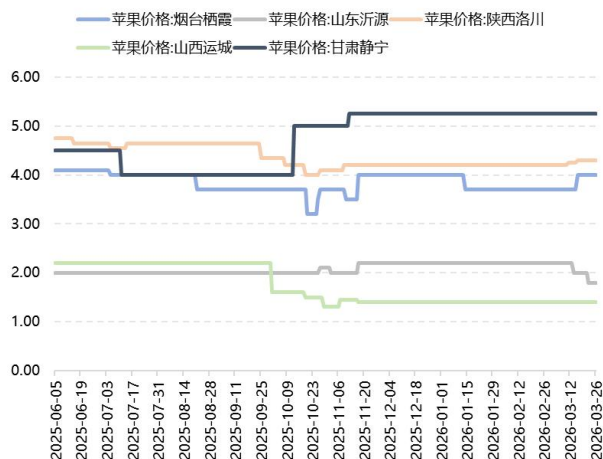
数据来源: WIND 农业农村部 国信期货

苹果作为一种季产年销的水果,带有非常明显的季节性。按五年历史价格统计,上涨概率较大的月份多集中在下半年,分别为:9月、11月和12月。就历史规律而言,一般库存苹果9月底会完成清库,而苹果储存到了后期,质量会有所下滑,好货数量偏少。并且这个时候新季苹果还未完全大量上市,整个市场的库存是处在偏空的状态,同时9月份气温逐渐下降,时令水果慢慢减少供应退出市场,中秋、国庆双节备货,利好苹果的消费。因此果农和客商带有惜售情绪,苹果在9月份涨价也在意料之中。而11、12月份,新果开始有效供应市场,并且临近圣诞节和元旦,节日提振效应明显,苹果需求较为旺盛,驱动价格上行。

而下跌概率较大的月份分布较为分散,主要包括:4月、8月和10月。4月份是比较关键的去库时间节点,一方面,4月份之后气温上升,不少季节性强的时令水果上市,冲击苹果的消费市场;另一方面,库存苹果存放已超半年,后期质量恐有所下滑,且下半年节日不多,节日效应或大打折扣,因此,4月份降价去库的可能性较高。而到了8月份,离清库还剩下一个月的时间,面临的挑战包括但不限于:时令水果继续冲击市场;早熟苹果上市挤占库存苹果的销售份额;由于存放时间长库存苹果自身质量出现下滑等,因此8月份价格下滑比较明显。10月份伴随新季苹果大量上市供应市场,且替代水果梨与苹果的上市期也比较接近,阶段性的供应压力驱动苹果价格有所下滑。

七、不同质量货源价格分化明显

图:产区现货价格(单位:元/斤)



数据来源: Choice 国信期货

据卓创资讯,截至2026年3月27日,山东烟台栖霞苹果价格稳定,80#以上一二级果农片红意向报价3.7-4.0元/斤,条纹货源价格4.0-4.7元/斤;客商货80#以上一二级意向报价4.2-5.2元/斤。80#以上果农一二三级货源价格3.0-3.5元/斤,统货价格2.5-3.0元/斤。70#果主流成交价格2.2-2.3元/斤。

由于产量、质量下滑,好货数量偏少,新季苹果价格维持高位。但是质量分化明显,低质量货源价格下滑,因此在冷库苹果销售阶段,大小果价格差有进一步扩大可能,存储后期容易出现好货价格偏高的情况,期货远月合约或维持强势。

第三部分 后市展望

供应端来看,据卓创资讯,截至2026年3月26日,全国冷库苹果的库存量约389.47万吨,低于去年同期21.79万吨,处于近七年历史同期最低水平。分地区来看,目前山东产地冷库库存量约177.59万吨,陕西地区库存量约96.38万吨,非主产区冷库库存量约115.5万吨。从库存结构来看,好货数量占比偏低,差货占比较高。

需求端来看,据卓创资讯统计,截至2026年3月26日,全国冷库库存比例约为29.45%,较去年同期(20250327)低1.69个百分点。本周(20260319-0325)全国冷库库容比下降2.24个百分点,去库存率47.07%。贸易商逐渐开始为清明节备货,预计冷库出货量或逐渐增加。好货数量偏少,预计价格或较为坚挺。

短期需要观察清明节备货及节日期间消费情况。因为上半年节日较多,是苹果的黄金销售期。随着存储质量下滑,下半年苹果销售的时间窗口收窄,所以重点观察清明节、五一假期苹果的走货情况。由于产量、质量下滑,好货数量偏少,价格维持高位,而质量差的货源销售不畅,预计不同质量货源行情继续分化的概率较高。随着冷库苹果逐渐进入销售中后期阶段,大小果价格差有进一步扩大可能,存储后期容易出现好货价格偏高的情况,一般质量货源或有一定去库压力。对于AP2605合约,受产量、优果率下滑影响,下方存在一定支撑,未来或呈现宽幅震荡格局。中长期来看,后期行情或将围绕产区去库情况、新季苹果生长情况等展开。2026/27产季的新季苹果生长期内的天气情况、种植面积变化都会影响行情变化,需要重点关注。

重要免责声明

本研究报告由国信期货撰写，未经书面许可，任何机构和个人不得以任何形式翻版、复制、发布及分发研究报告的全部或部分给任何其他人士。如引用发布，需注明出处为国信期货，且不得对本报告进行有悖原意的引用、删节和修改。国信期货保留对任何侵权行为和有悖报告原意的引用行为进行追究的权利。

报告所引用信息和数据均来源于公开资料，国信期货力求报告内容、引用资料和数据客观与公正，但不对所引用资料和数据本身的准确性和完整性作出保证。报告中的任何观点仅代表报告撰写时的判断，仅供阅读者参考，不能作为投资研究决策的依据，不得被视为任何业务的邀约邀请或推介，也不得视为诱发从事或不从事某项交易、买入或卖出任何金融产品的具体投资建议，也不保证对作出的任何判断不会发生变更。阅读者在阅读本研究报告后发生的投资所引致的任何后果，均不可归因于本研究报告，均与国信期货及分析师无关。

国信期货对于本免责声明条款具有修改权和最终解释权。