



国信期货
GUOSEN FUTURES

研究所

政策兑现不及预期 期货下跌挤升水

——国信期货生猪周报

2026年05月15日

目录

CONTENTS

- 1 周度分析与展望
- 2 关键数据与图表

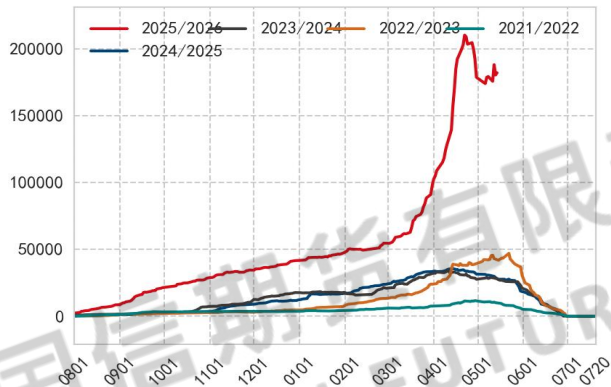
过去一周现货稳定为主，总体波动不大，期货明显下跌，主要是政策兑现不及预期，市场挤升水。现货稳而期货弱，基差明显走强。基本面来看，数据机构能繁母猪存栏量4月环比继续下降，但降幅未超过1%，反映去产能速度仍偏慢。中期来看，各机构仔猪出生数量维持高位稳定、月间略有小幅波动的格局，由此推算理论标猪出栏量到10月仍然保持平稳状态。短期来看，过去一周出栏均重环比小幅下降，但绝对水平仍维持在偏高区间，考虑后期气温上升及猪料比价偏低，后期出栏均重较大概率呈现下行趋势。从需求端来看，上周屠宰量略升、鲜销率下降，整体终端消费无明显起色；冻品库存上升趋势变缓，反映分割入库需求减弱；二育销量环比上升，二育栏舍利用率再度增加到近年偏高水平，二育后续发力有限。政策方面，近期国家有关部分密集开会，政策引导生猪产能去化的信号强烈，但最新公布的《生猪产能综合调控实施方案（2026年修订）》设定全国能繁母猪正常保有量稳定在3750万头左右，略高于此前市场传闻的3650万头。综合来看，后期供应维持稳定，需求缺乏亮点，现货市场或维持震荡运行，下半年有季节性走强可能，但上行空间亦有限；远期走势则取决于产能去化速度。目前期货维持升水结构，近端供需改善有限，盘面高升水下仍有回落风险。远端合约受去产能预期支撑，但去产能速度偏慢的背景下，后期或有反复。操作上，震荡偏空思路。或近远月价差逢高反套。

1. 生猪期货行情

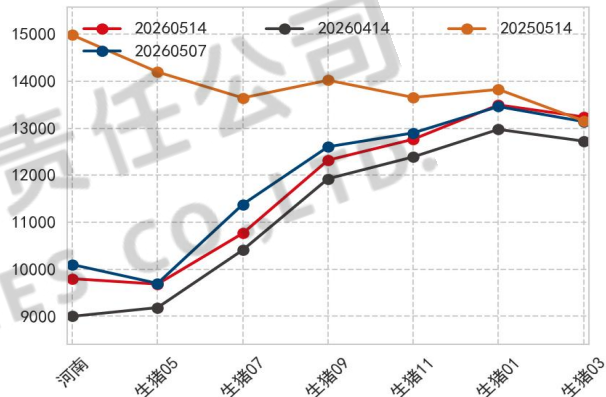
生猪07期价 (20260514: 10765.0; 较上周: -5.4%)



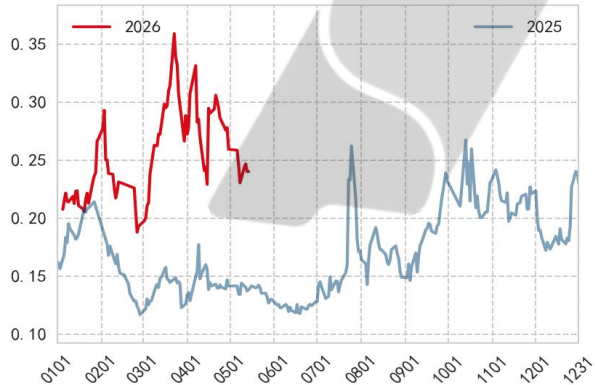
生猪期货07合约持仓量 (20260514: 182023.0; 较上周: 1.86%)



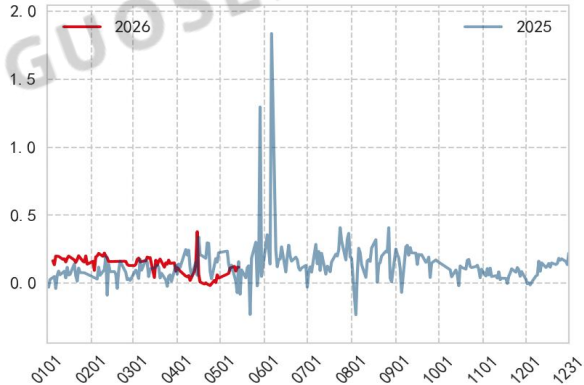
生猪期限结构



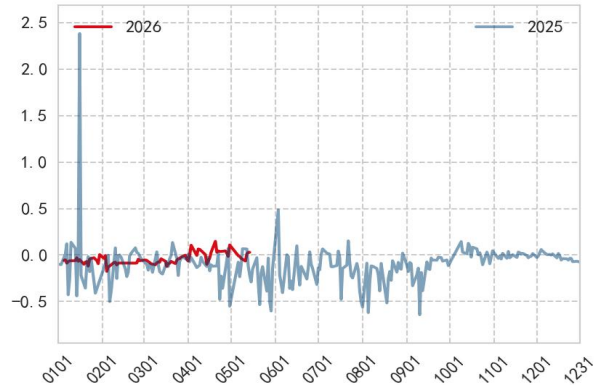
生猪主力平值IV (20260514: 0.24; 较上周: -0.01)



生猪主力CSKEW (20260514: 0.12; 较上周: 0.05)

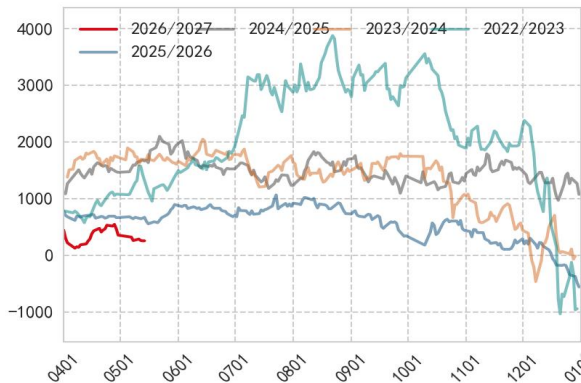


生猪主力PSKEW (20260514: 0.03; 较上周: 0.05)



2.生猪期货合约月差

生猪01-03价差(20260514:255.0;较上周:-65.0)



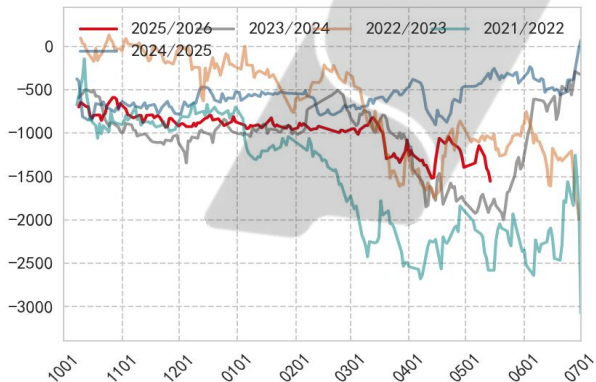
生猪03-05价差(20260514:3555.0;较上周:115.0)



生猪05-07价差(20260514:-1080.0;较上周:600.0)



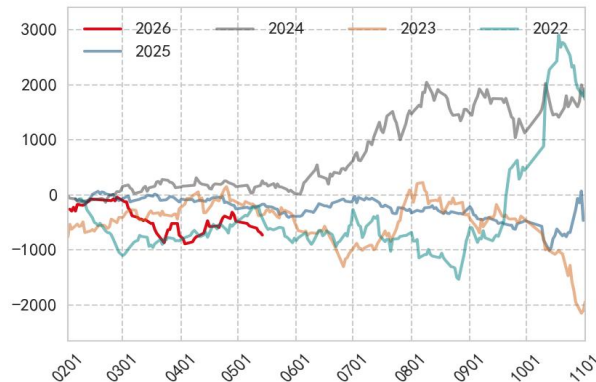
生猪07-09价差(20260514:-1555.0;较上周:-330.0)



生猪09-11价差(20260514:-445.0;较上周:-150.0)



生猪11-01价差(20260514:-730.0;较上周:-170.0)



3.生猪现货行情

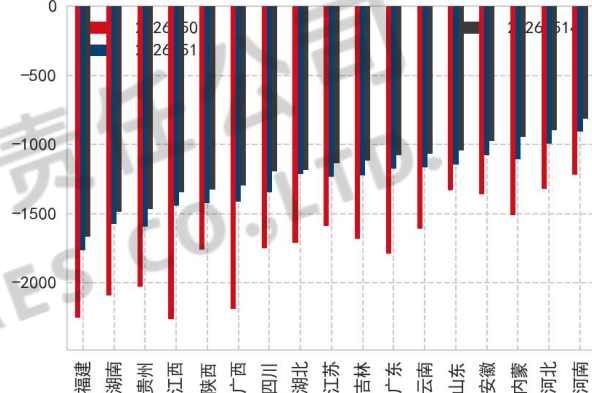
主要省份标猪价格 (填充色为环比涨跌幅)

全国	9.7	9.66	9.66	9.66	9.64	9.58	9.54	9.56	9.58	9.59
内蒙	9.57	9.52	9.57	9.63	9.66	9.63	9.54	9.46	9.46	9.52
辽宁	9.63	9.58	9.66	9.71	9.72	9.69	9.64	9.58	9.58	9.64
河南	10.16	10.14	10.16	10.12	9.96	9.85	9.95	9.96	9.96	9.95
山东	10.21	10.21	10.25	10.25	10.15	9.95	9.88	9.92	9.92	9.92
江苏	10.3	10.3	10.29	10.29	10.27	10.17	10.12	10.13	10.13	10.13
浙江	10.25	10.25	10.25	10.25	10.25	10.0	10.0	10.0	10.0	10.0
广东	10.24	10.11	10.09	10.1	10.09	10.09	10.19	10.19	10.19	10.19
湖南	9.45	9.4	9.39	9.44	9.46	9.46	9.35	9.39	9.39	9.38
湖北	9.56	9.61	9.67	9.67	9.67	9.59	9.59	9.66	9.65	9.58
江西	9.5	9.33	9.22	9.22	9.22	9.2	9.24	9.44	9.52	9.52
安徽	10.22	10.22	10.22	10.21	10.1	10.01	9.98	9.97	9.99	9.99
云南	9.1	9.17	9.17	9.17	9.17	9.11	9.11	9.1	9.1	9.1
四川	9.53	9.53	9.53	9.38	9.28	9.29	9.25	9.26	9.42	9.47

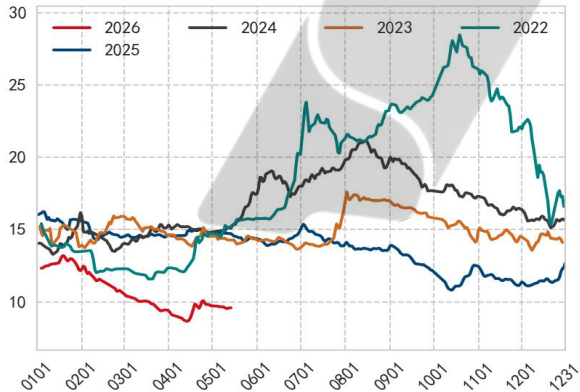
河南生猪基差: 对07(20260514: -815.0; 较上周: 405.0)



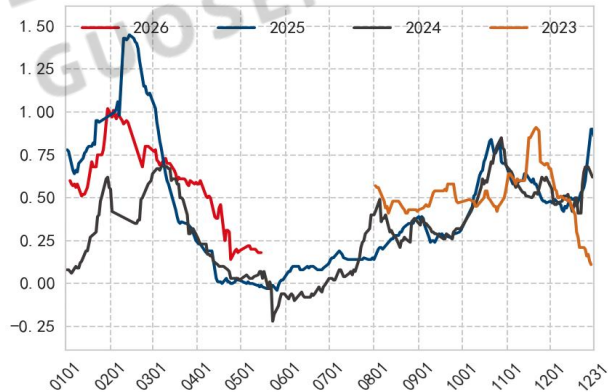
主要地区标猪对07基差(经区域升贴水调整后)



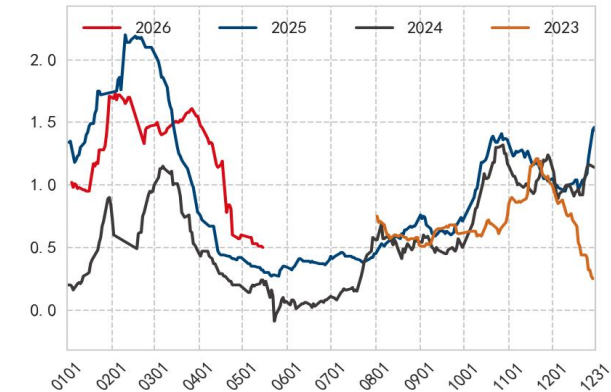
全国标猪价格季节性(20260514: 9.59; 较上周: -0.72%)



全国150公斤大猪与标猪价差(20260515: 0.18; 较上周: -0.02)



全国175公斤大猪与标猪价差(20260515: 0.5; 较上周: -0.03)

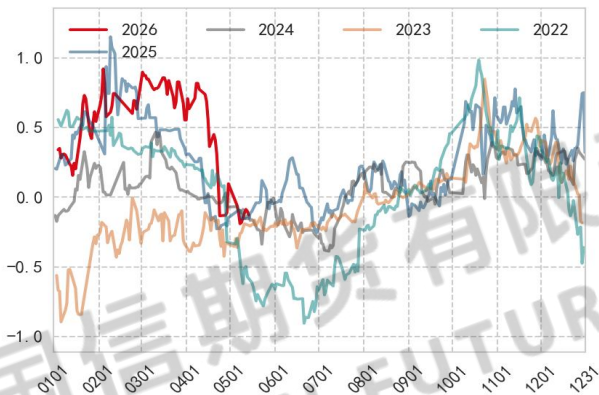


4.生猪现货：肥标猪价差

全国肥标猪价差 (20260514:0.16; 较上周:-0.01)



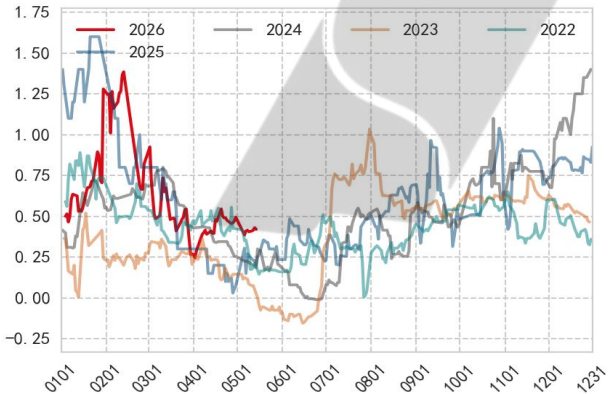
东北肥标猪价差 (20260514:-0.13; 较上周:-0.01)



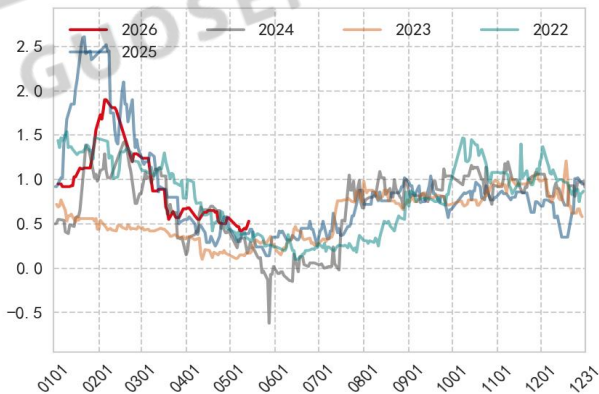
鲁豫肥标猪价差 (20260514:-0.16; 较上周:-0.01)



两广肥标猪价差 (20260514:0.42; 较上周:0.01)



四川肥标猪价差 (20260514:0.53; 较上周:0.06)

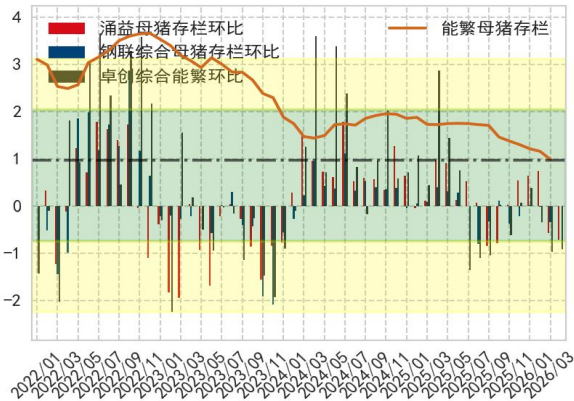


湘赣肥标猪价差 (20260514:0.45; 较上周:-0.04)

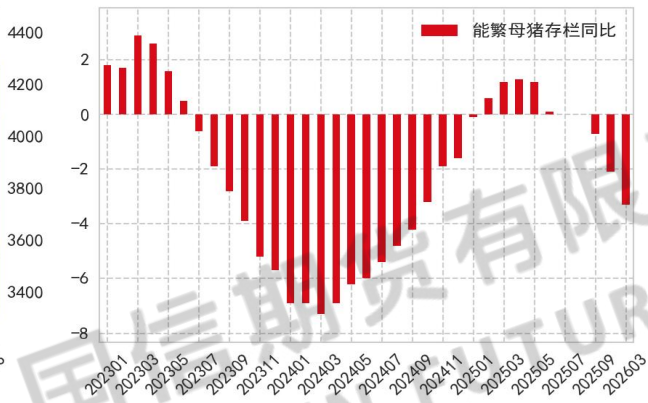


5.能繁母猪变化情况

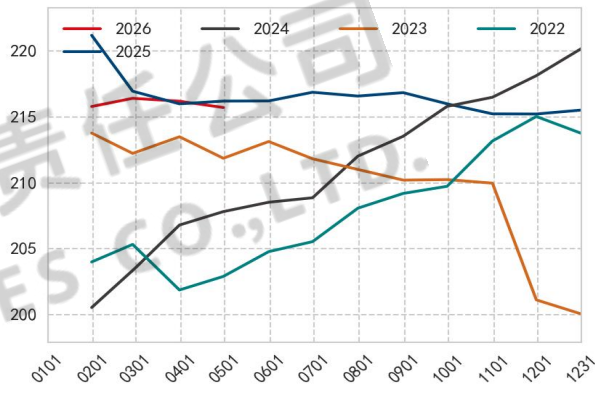
官方能繁母猪存栏及样本环比 (2026/03: 3904.0万头)



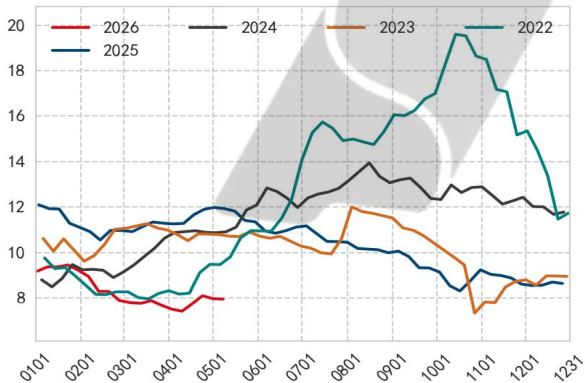
官方能繁母猪存栏同比



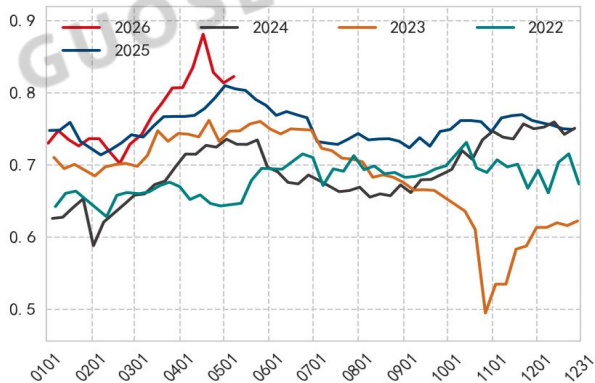
样本企业母猪配种数



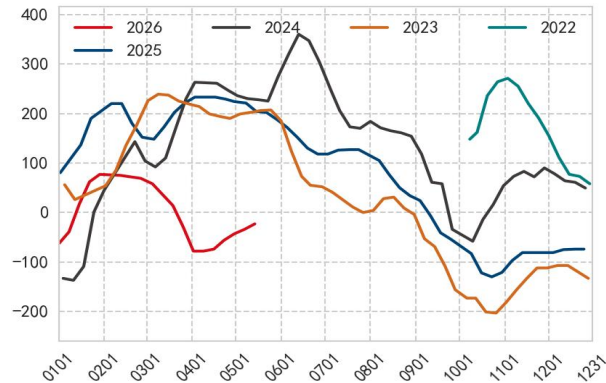
中国淘汰母猪价



淘汰母猪与生猪比价

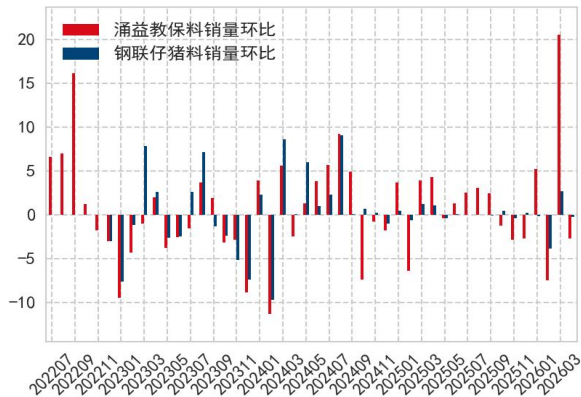


仔猪销售利润 (元/头)

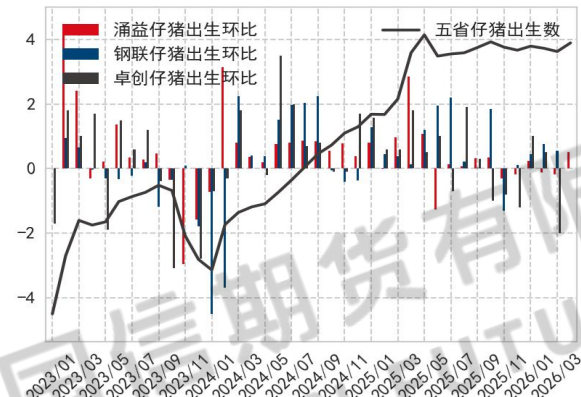


6.仔猪变化情况

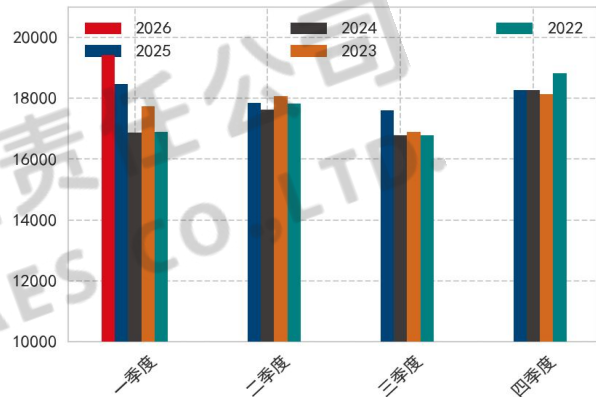
仔猪料、教保料销量环比



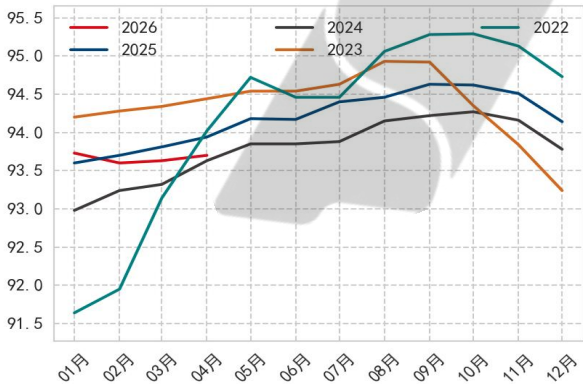
样本企业仔猪出生环比



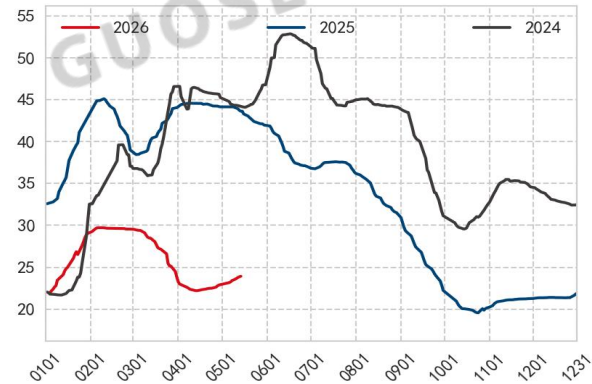
全国仔猪季度出生量



仔猪成活率(20260430:93.7;较上月:0.1)



全国15KG仔猪均价(元/公斤)(20260514:23.92;较上周:2.88%)

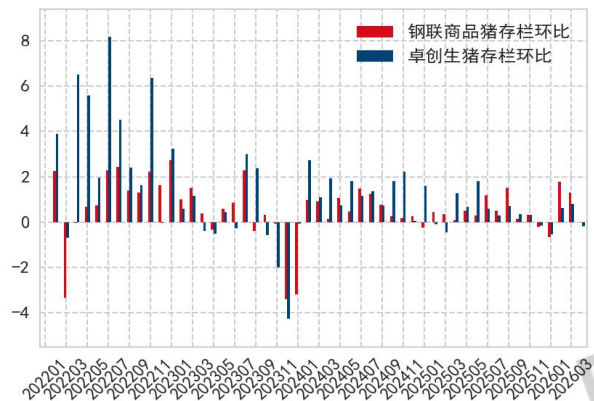


仔猪与生猪比价(20260513:3.59;较上周:0.2)

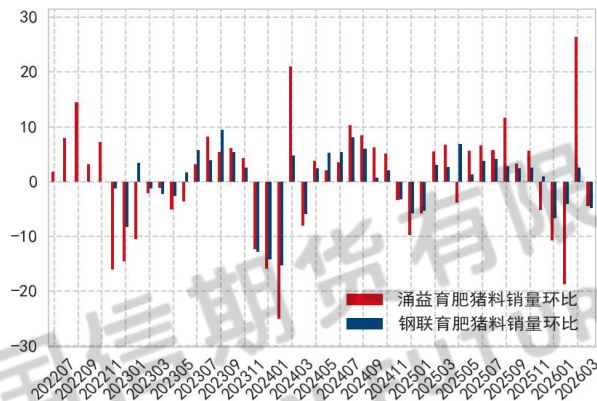


7. 生猪存栏与育肥猪料印证

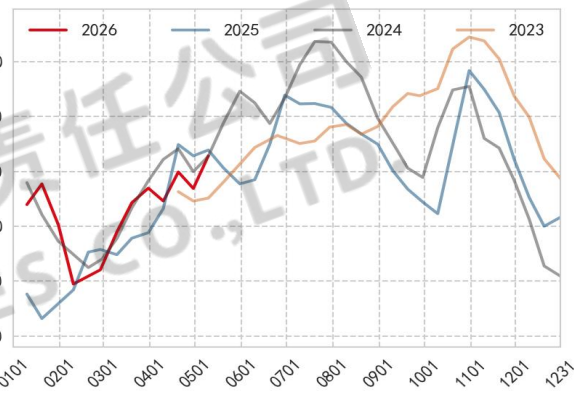
商品猪存栏数



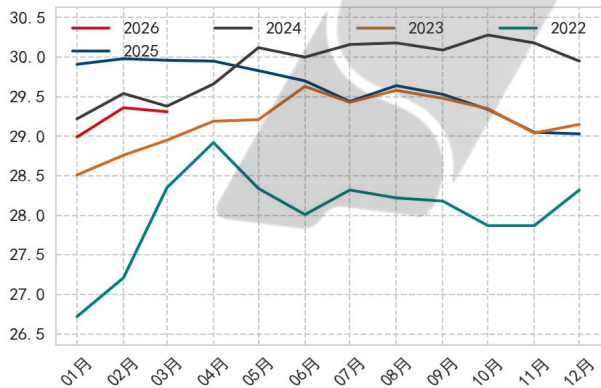
育肥猪料销量环比



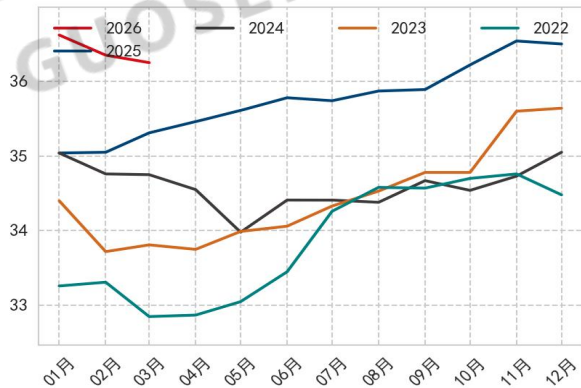
样本地区育肥舍平均利用率 (20260510:42.82; 较上周:5.94)



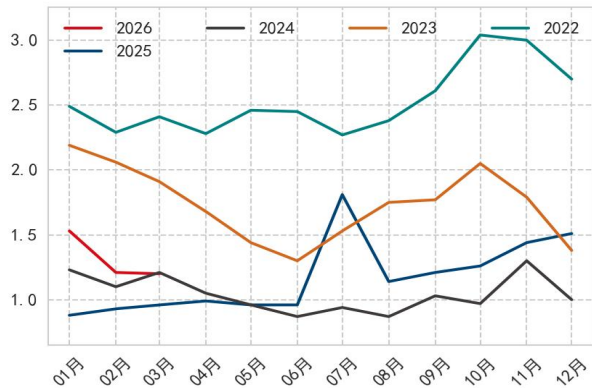
钢联50到89公斤猪存栏占比 (20260331:29.31; 较上月:-0.05)



钢联90到140公斤猪存栏占比 (20260331:36.25; 较上月:-0.1)

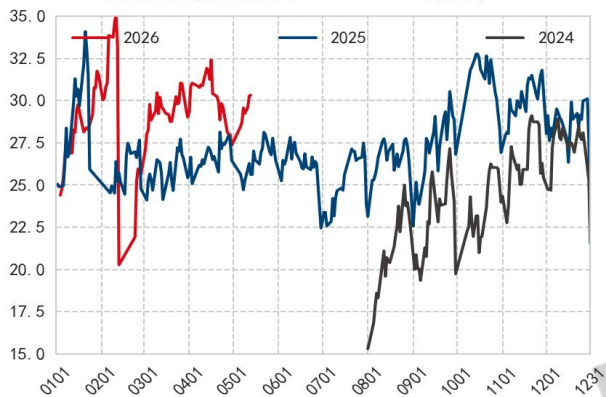


钢联140公斤以上大猪存栏占比 (20260331:1.2; 较上月:-0.01)

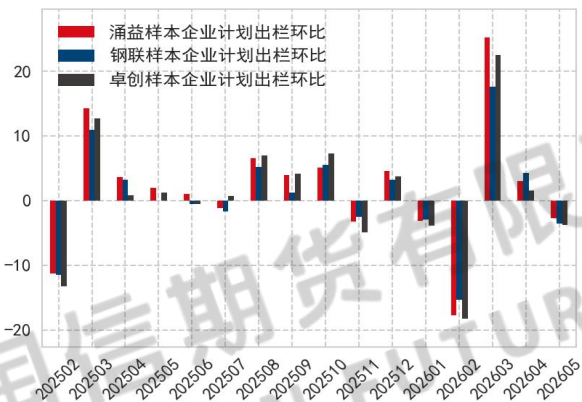


8. 生猪出栏情况

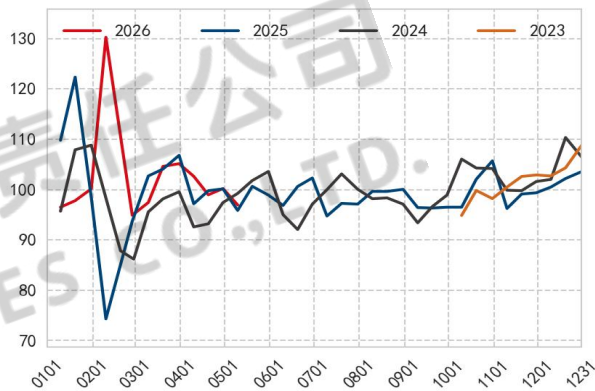
全国样本生猪日出栏量 (20260513: 30.33; 较上周: 6.58%)



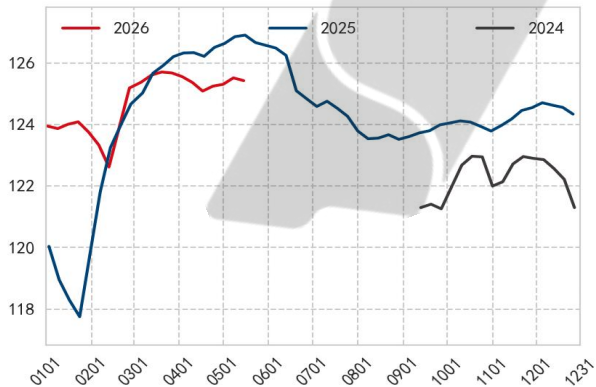
出栏计划较上月实际出栏环比



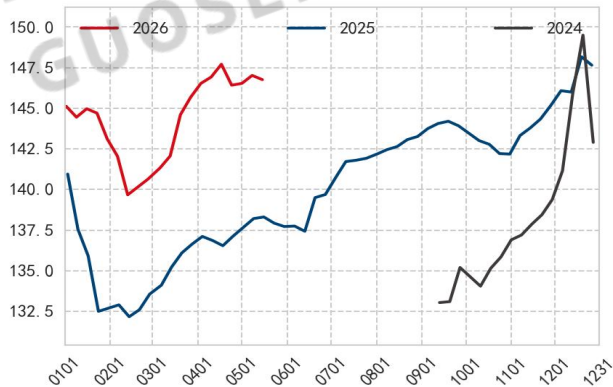
出栏进度调整值



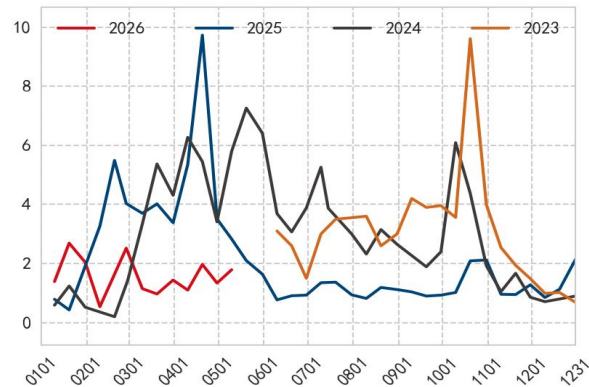
集团生猪出栏均重 (20260515: 125.43; 较上周: -0.09)



散户生猪出栏均重 (20260515: 146.76; 较上周: -0.26)

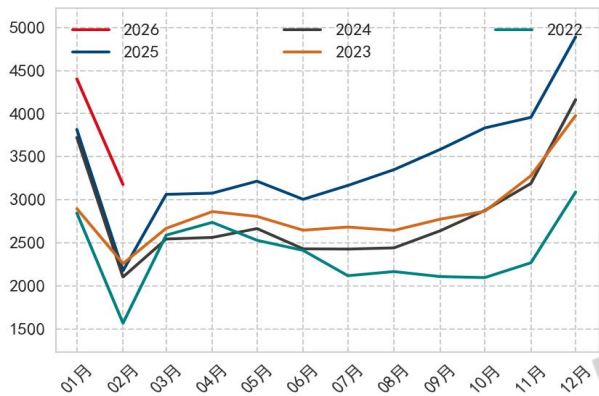


二育销量占比 (20260510: 1.79; 较上周: 0.45)

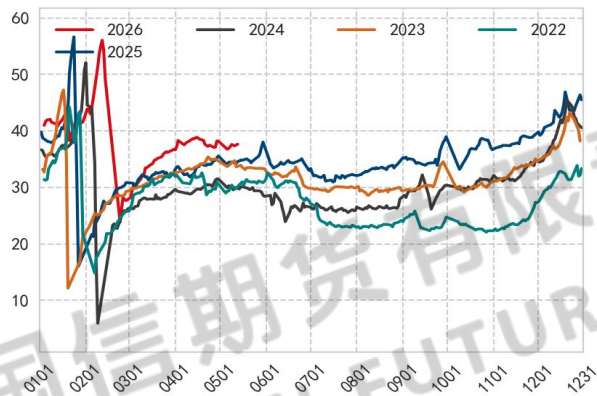


9.生猪屠宰情况

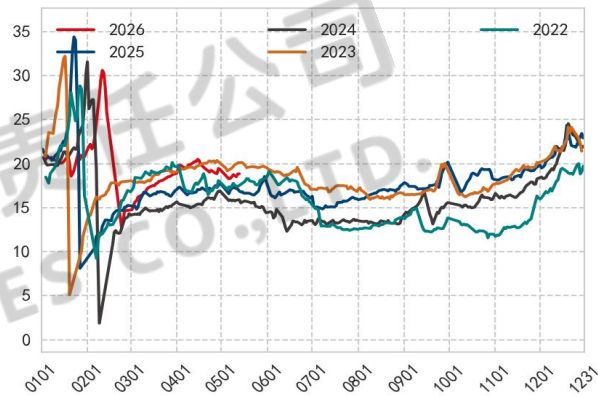
规上定点屠宰量: 万头 (20260228: 3177.0; 较上月: -35.04%)



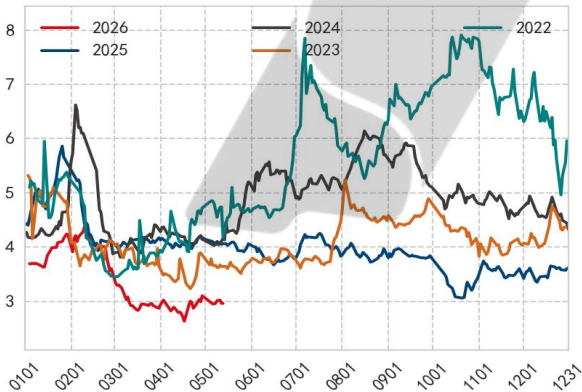
全国屠宰开工率 (20260513: 37.65; 较上周: 0.89)



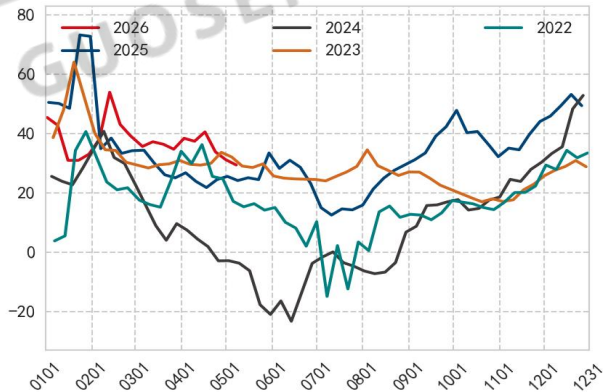
生猪日屠宰量: 万头 (20260513: 18.86; 较上周: 3.11%)



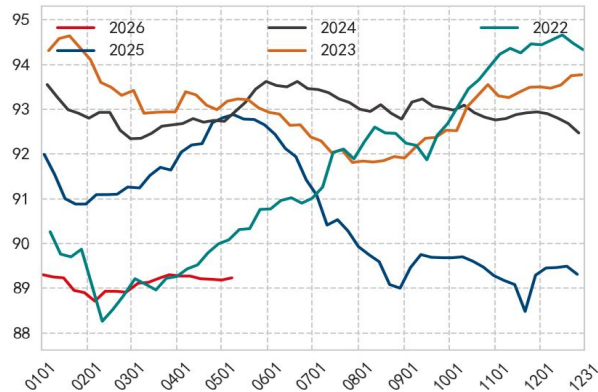
全国毛白价差: 元/公斤 (20260513: 2.96; 较上周: 0.01)



生猪屠宰毛利: 元/头 (20260508: 29.32; 较上周: -1.77)

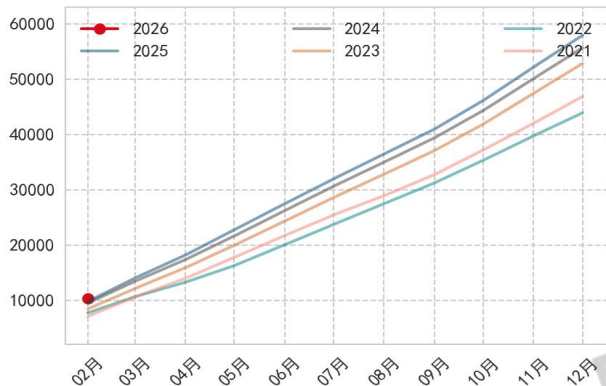


卓创生猪宰后均重: 公斤/头 (20260508: 89.23; 较上周: 0.05)

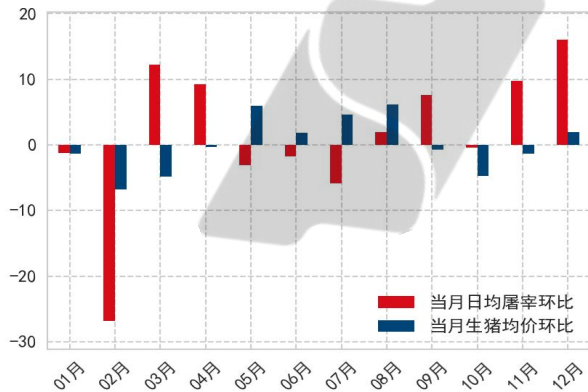


10.猪肉消费情况

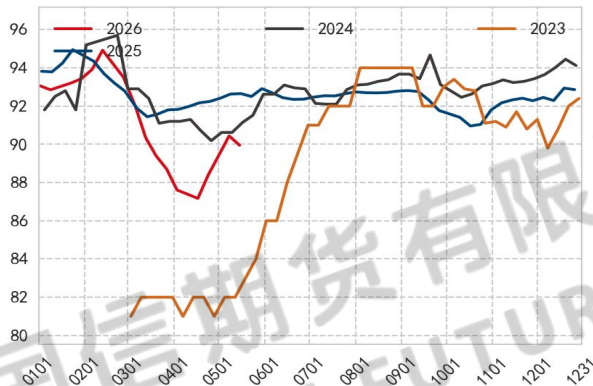
社零餐饮收入累计值



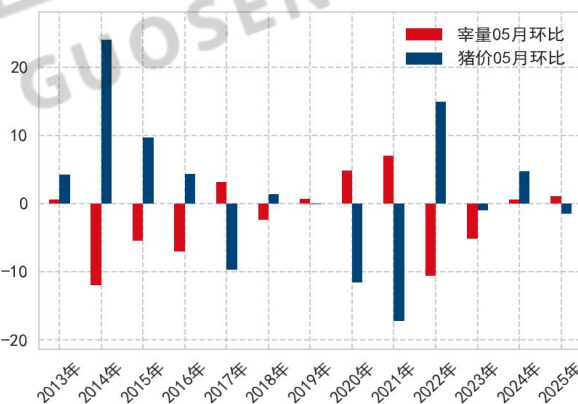
历史月度日均屠宰量环比与猪价环比



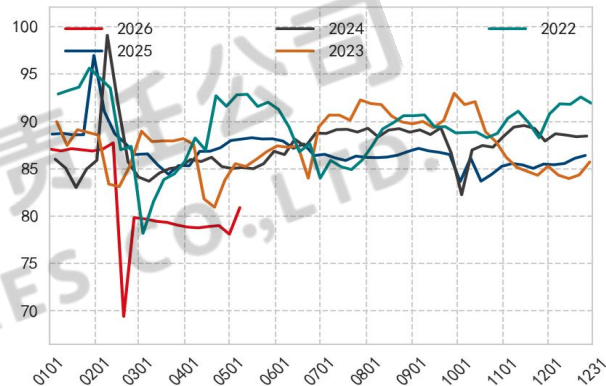
屠宰鲜销率涌益(20260515:89.95;较上周:-0.49)



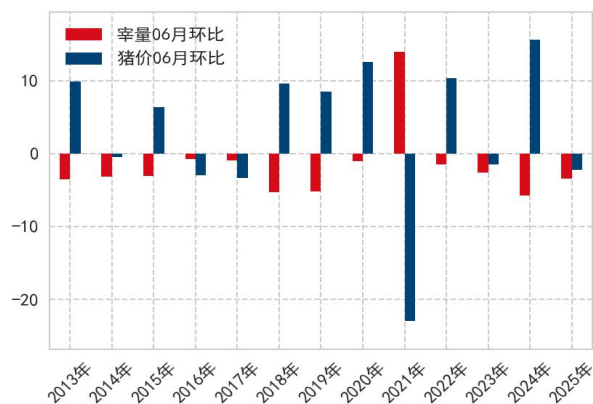
历年05月日均宰量环比与猪价环比走势



白条猪肉鲜销率(20260508:80.9;较上周:2.8)

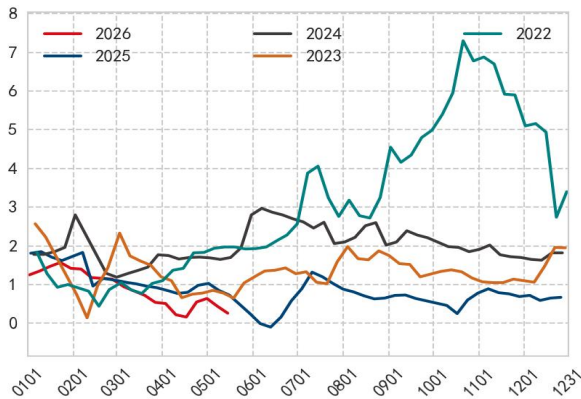


历年06月日均宰量环比与猪价环比走势

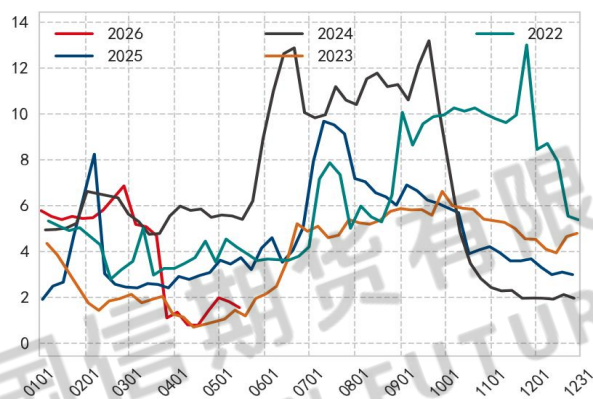


11.冻肉市场动态

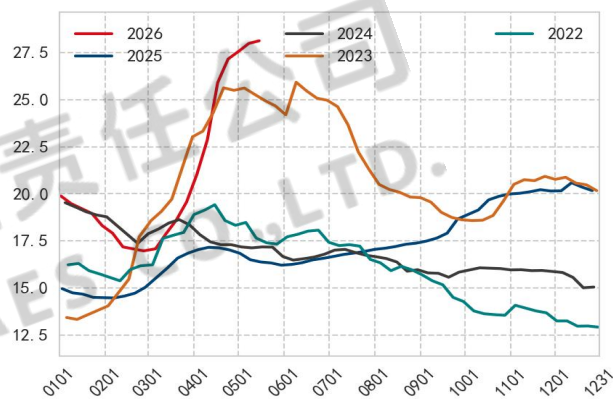
涌益二号肉鲜冻价差



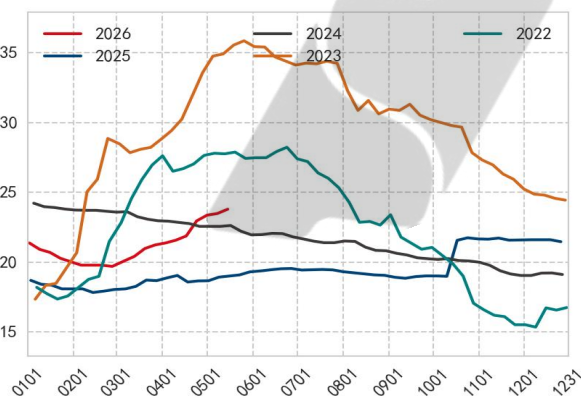
涌益肋排鲜冻价差



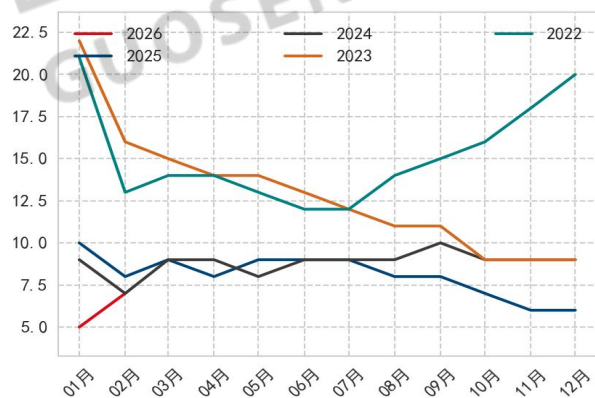
国内冻品库容利用率(20260515:28.13;较上周:0.14)



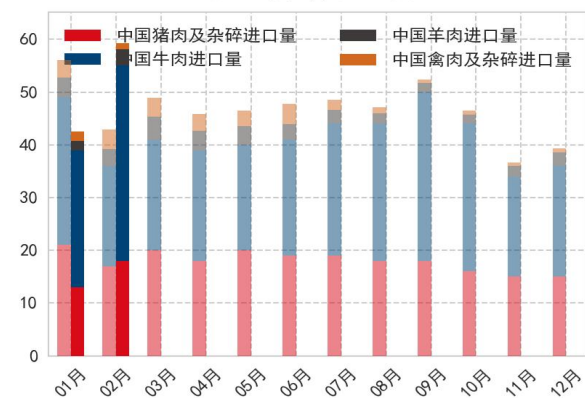
冻肉库存率(20260515:23.8;较上周:0.31)



中国猪肉进口量(20260228:7.0;较上月:16.67%)



近两年主要肉类进口同期对比

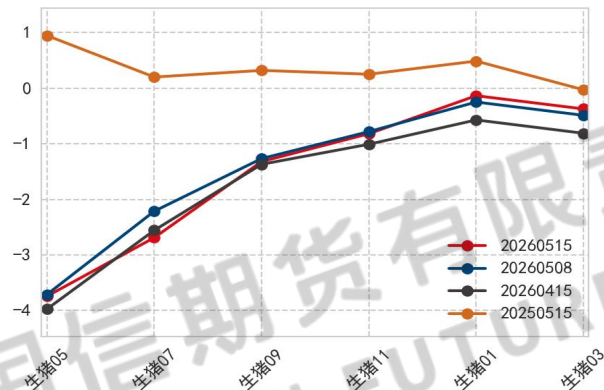


12.成本与利润

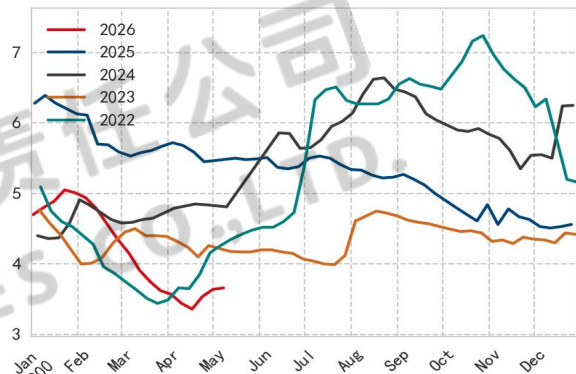
养殖利润



生猪自繁自养盘面利润结构(元/公斤)



全国猪料比价



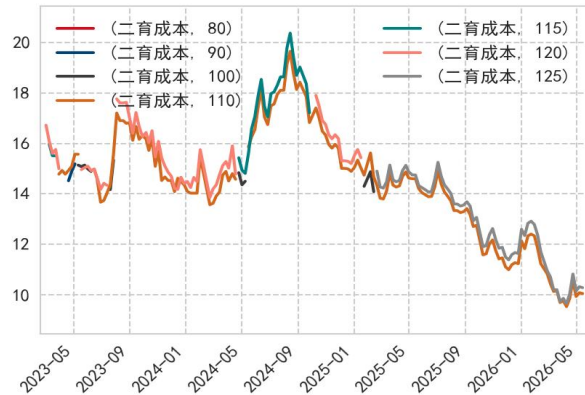
猪料均价



不同养殖模式预期出栏成本



二育主流采购体重段及预期成本



13.中央储备冻猪肉操作

全国猪粮比价及储备肉政策操作



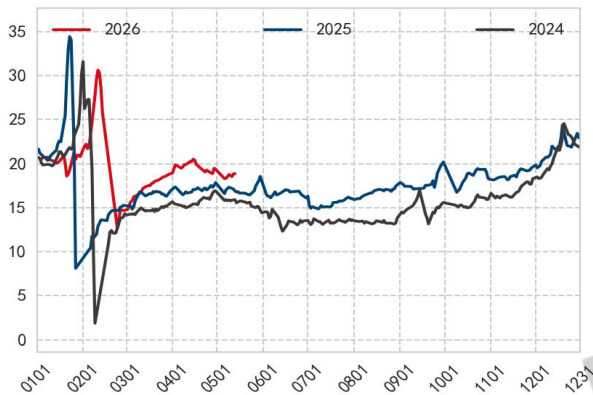
根据《完善政府猪肉储备调节机制 做好猪肉市场保供稳价工作预案》：

一、价格过度下跌情形下的储备响应。国家层面，过度下跌三级预警发布时暂不启动临时储备收储；二级预警发布时视情启动；一级预警发布时，启动临时储备收储。地方启动临时储备收储条件参照国家层面做法执行。

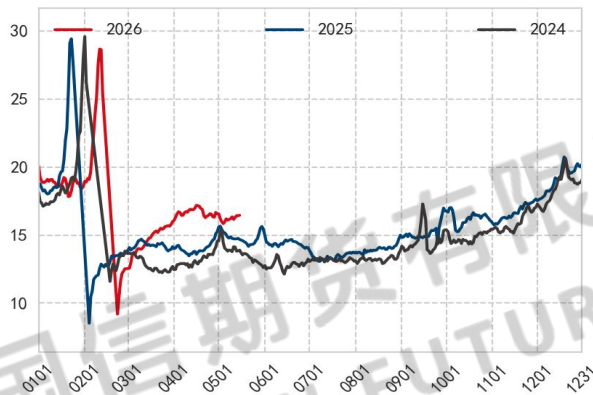
二、价格过度上涨情形下的储备响应。中央冻猪肉储备投放启动条件分两种情形设置。（1）在市场周期性波动情形下，过度上涨二级预警发布时启动储备投放；一级预警发布时加大投放力度。（2）出现重大动物疫情风险等特殊情形，提高价格涨幅容忍度，发布一级预警后，主要在重点时段集中组织投放。各省份可自行确定本地区储备投放启动条件（含预警指标及启动点），原则上不得高于中央储备投放启动条件。

14.多口径对比

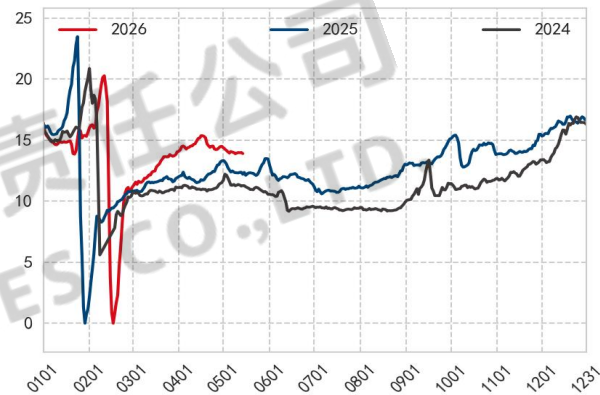
卓创日屠宰量



涌益日屠宰量



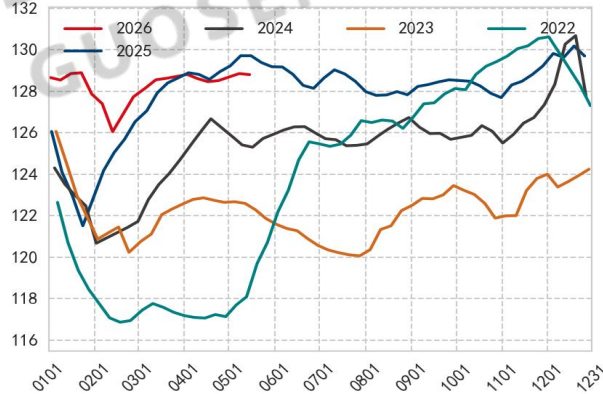
钢联日屠宰量



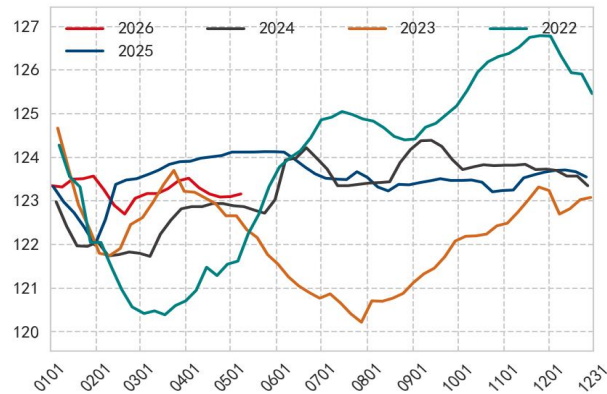
卓创出栏均重



涌益生猪出栏均重



钢联生猪出栏均重





国信期货
GUOSEN FUTURES

研究所

感谢观赏

Thanks for Your Time

国信期货交易咨询业务资格：证监许可【2012】116号

分析师：覃多贵

从业资格号：F3067313

投资咨询号：Z0014857

电话：021-55007766-6671

邮箱：15580@guosen.com.cn



重要免责声明

本研究报告由国信期货撰写，未经书面许可，任何机构和个人不得以任何形式翻版、复制、发布及分发研究报告的全部或部分给任何其他人士。如引用发布，需注明出处为国信期货，且不得对本报告进行有悖原意的引用、删节和修改。国信期货保留对任何侵权行为和有悖报告原意的引用行为进行追究的权利。

报告所引用信息和数据均来源于公开资料，国信期货力求报告内容、引用资料和数据客观与公正，但不对所引用资料和数据本身的准确性和完整性作出保证。报告中的任何观点仅代表报告撰写时的判断，仅供阅读者参考，不能作为投资研究决策的依据，不得被视为任何业务的邀约邀请或推介，也不得视为诱发从事或不从事某项交易、买入或卖出任何金融产品的具体投资建议，也不保证对作出的任何判断不会发生变更。阅读者在阅读本研究报告后发生的投资所引致的任何后果，均不可归因于本研究报告，均与国信期货及分析师无关。

国信期货对于本免责声明条款具有修改权和最终解释权。