
易盛极星 v9.3

使用手册



郑州易盛信息技术有限公司

改版履历：

改版履历		易盛极星 v9.3 使用手册		制定部门：极星开发小组
版数	承认/日期	查阅/日期	编写者/日期	改版内容
V1.0	张子扬/ 2016.03.25	张子扬/ 2016.03.25	林赟/ 2016.01.06	V9.3.4 主版本 横向、竖向、鼠标下单
V2.0	张子扬/ 2016.06.25	张子扬/ 2016.06.25	林赟/ 2016.6.12	V9.3.11 主版本 鼠标下单优化、鼠标下单简化、行情副图、图表联动
V3.0			林赟/ 2016.9.8	V9.3.16 主版本 界面调整、行情副图、画线下单

目录

1 概述	1
1.1 系统简介	1
1.2 风险提示	1
1.3 硬件配置	2
1.4 软件的下载和安装	2
1.5 技术支持和反馈	5
2 界面介绍	6
2.1 登录界面	6
2.1.1 行情登录	6
2.1.2 交易账号登录	8
2.1.3 多账号登录	9
2.2 工作页面布局	13
2.3 状态栏	15
2.4 功能菜单	15
3 极星行情	18
3.1 行情报价	18
3.1.1 交易所菜单	18
3.1.2 报价区域	18
3.1.3 自选品种	19
3.2 盘口信息	22
3.3 分时图	23
3.4 K线图	24
3.5 副图	25
3.6 图表联动	26
3.7 套利	26
3.8 期权	28
4 横向下单	30
4.1 界面设置和操作	30
4.2 快速下单	32
4.2.1 下单快捷键	33

4.2.2 下单默认量及倍率.....	33
4.2.3 一键操作.....	34
4.2.4 风险控制.....	35
4.3 条件单.....	35
4.4 埋单和自动单.....	36
4.5 快速平开.....	37
4.7 批量下单.....	37
4.8 批次下单.....	38
5 竖向下单.....	39
5.1 普通下单.....	40
5.1.1 填单.....	40
5.1.2 定单类型.....	41
5.2 快速下单.....	42
5.2.1 下单快捷键.....	42
5.2.2 下单默认量及倍率.....	43
5.2.3 一键操作.....	44
5.2.4 风险控制.....	44
5.3 自动开平.....	45
5.4 策略下单.....	46
5.4.1 条件单.....	46
5.4.2 埋单.....	47
5.4.3 自动单.....	47
5.4.4 交易限制.....	48
5.5 客户端止损.....	48
5.6 批量下单.....	51
6 画线下单.....	54
6.1 界面设置和操作.....	54
6.2 画线下单.....	55
7 交易数据.....	59
7.1 界面设置.....	59
7.2 操作.....	62
7.2.1 撤单.....	62

7.2.2 改单	63
7.2.3 埋单	64
7.2.4 平仓	65
7.2.5 锁定	66
7.2.6 统计	66
7.2.7 数据导出	66
8 系统选项	69
8.1 常规	69
8.2 交易	69
8.2.1 辅助填单	69
8.2.2 下单处理	70
8.2.3 扩展操作	72
8.2.4 消息设置	73
8.3 止损止盈	74
8.3.1 原理说明	74
8.3.2 设置	76
8.3.3 操作	77
9 新闻资讯	79

1 概述

1.1 系统简介

高端行情数据源

易盛 9.0 系统提供的内盘期货数据直接来源于交易系统网关，是真正意义上的第一手行情。同时，易盛还提供国内交易所的深度行情，为用户进行技术分析提供坚实基础。易盛的外盘数据来自于高端数据提供商，及时性和稳定性处于国内领先水平。

高速高可靠性的交易通道

易盛 9.0 交易服务器采用全新架构进行开发，在保证大吞吐量的同时，也进一步优化了发单速度，使用户的定单能够先人一步到达交易所前置，从而达到较高的成交率。

便捷高效的下单方式

在保留易盛经典下单方式的同时，极星客户端 v9.3 还提供了多种先进的人工下单方式供用户选择使用，如：竖向下单、三键下单、画线下单等。

体贴人性的工作环境

灵活的框架布局，各组件以插件的形式进行加载，减少安装包的体积，满足用户的个性化需求；提供多显示屏显示功能、布局记忆功能，方便用户使用。

1.2 风险提示

用户自愿使用易盛开发版系统进行期货交易，已知晓期货交易具有政策风险、技术风险、市场风险、不可抗力等风险，并承担由此导致的一切风险和损失。

利用互联网进行期货交易时将存在(但不限于)以下风险，用户将承担由此导致的损失：

- 1) 由于无法控制和不可预测的系统故障、设备故障、通讯故障、电力故障、网络故障及其它因素，可能导致交易系统非正常运行甚至瘫痪，使您的交易指令出现延迟、中断、数据错误等情况；
- 2) 由于网上交易系统存在被网络黑客和计算机病毒攻击的可能性，由此可能导致交易系统故障，使交易无法进行及行情信息出现错误或延迟；
- 3) 互联网上的数据传输可能因通信繁忙等原因出现延迟、中断、数据错误或不完整，从而使网上交易出现延迟、中断；
- 4) 如果您缺乏网上交易经验，可能因操作不当造成交易失败或交易失误；
- 5) 如果您的计算机和手机终端感染计算机木马或病毒，可能导致您的密码失密或者被他人盗用。

1.3 硬件配置

最低配置

CPU: Intel 或 AMD 双核 1.5GHZ 以上

硬盘: 1G 及以上可用空间

内存: 512M 及以上

显示器: 15 吋彩显, 分辨率 1024*768

操作系统: WindowsXP SP3 及以上系统

互联网: 宽带 1Mbps 以上

推荐配置

CPU: Intel 或 AMD 双核 2.5GHZ 以上

硬盘: 10G 及以上可用空间

内存: 2G 及以上

显示器: 21 吋彩显, 分辨率 1280*1024

操作系统: Windows 7 及以上系统

互联网: 宽带 2Mbps 以上

其他: 有声卡和音箱等多媒体设备

1.4 软件的下载和安装

下载

极星客户端 v9.3 的下载可以在易盛官网 (<http://www.esunny.com.cn/>), 或者极星网站(<http://www.epolestar.cn/>), 或者是所在期货公司的网站下载安装包。

安装

下载后, 双击软件安装包开始安装极星客户端 v9.3 软件;
首先选择软件安装的语言, 如图 1.4.1;

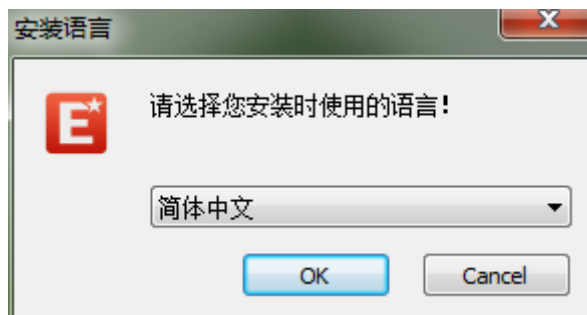


图 1.4.1

点击“OK”，进入下一步，阅读软件许可协议，如图 1.4.2。

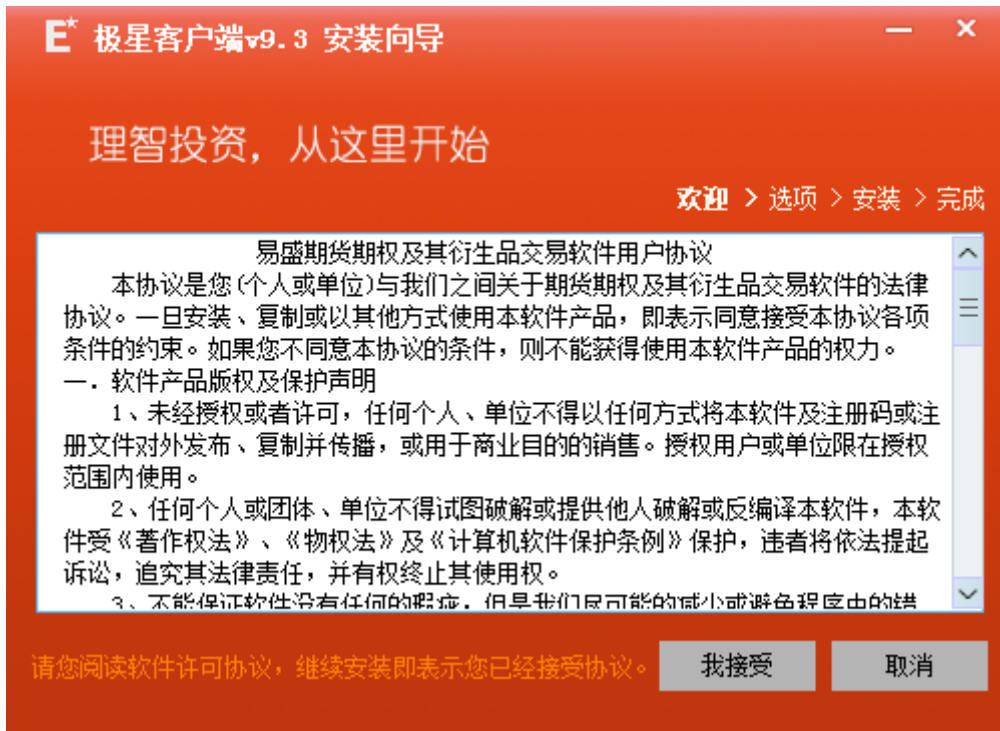


图 1.4.2

点击“我接受”，进入安装选项界面，选择安装目录以及快捷键选项，如图 1.4.3。



图 1.4.3

点击开始安装，软件进入安装界面，如图 1.4.4。

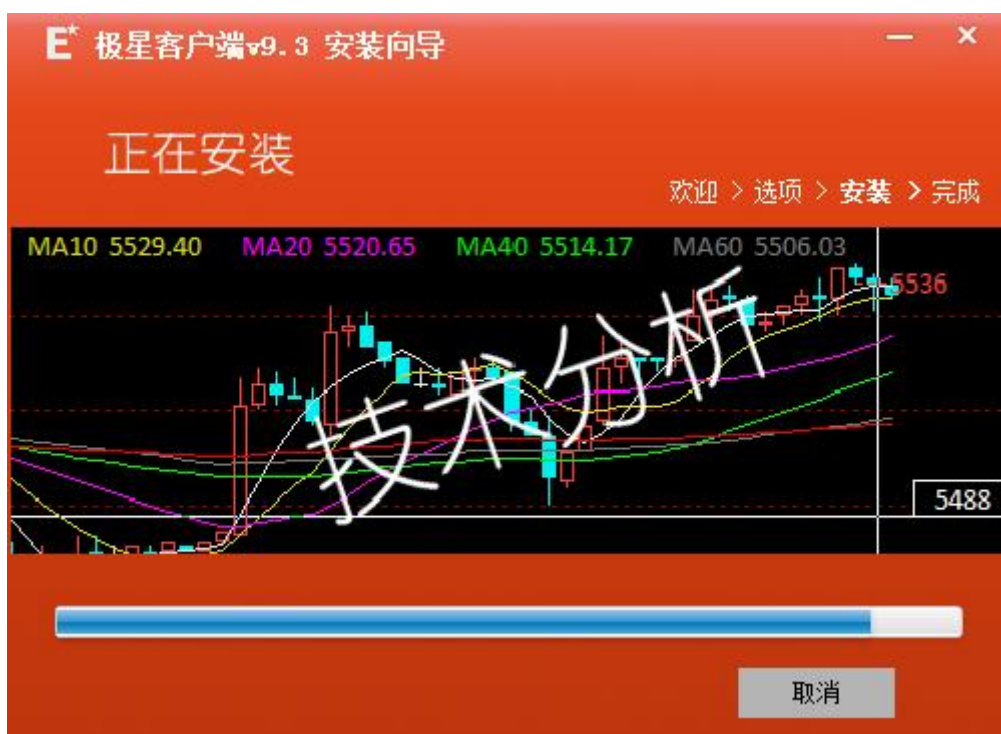


图 1.4.4

安装完成后，界面显示如图 1.4.5，可立即运行极星 9.3 客户端。



图 1.4.5

1.5 技术支持和反馈

技术支持

本软件的正式用户可以通过易盛极星客户端 v9.3 交流群或电话方式得到我们专业的技术支持与服务。请您在与我们联系时提供以下信息：

1. 操作系统及其版本
2. CPU 类型，主频
3. 内存大小信息
4. 您遇到的程序问题的详细描述，以及在问题出现时正在进行何种操作
5. 为了解决问题，您已采取了哪些措施
6. 您所使用的易盛客户端 v9.3 的具体版本号

QQ 群：259909730

电话：021-50196965 转 813

邮件：EsunnyMarketing@esunny.cc

反馈和建议

如果您有好的想法或建议，请通过电子邮件或 QQ 群与我们联系。为使极星客户端 v9.3 产品更好、更适合于您，您的反馈和建议对于我们非常重要。

极星客户端 v9.3 的许多特点和界面都吸收了众多同类软件用户的意见。所以，如果您对某项新特征或如何更好地完成某项工作有很棒的主意，请给我们来信或到我们网站的用户专区发帖，我们将非常感谢您！

2 界面介绍

2.1 登录界面

2.1.1 行情登录

当您安装完软件，启动后出现如图 2.1.1.1 的语言选择窗口。该窗口仅在第一次打开时出现，用于获取您的语言选择并保存，之后自动为您选择语言并进入登录界面。如需要修改语言，可通过系统选项进行修改，详见第 5 章系统选项。

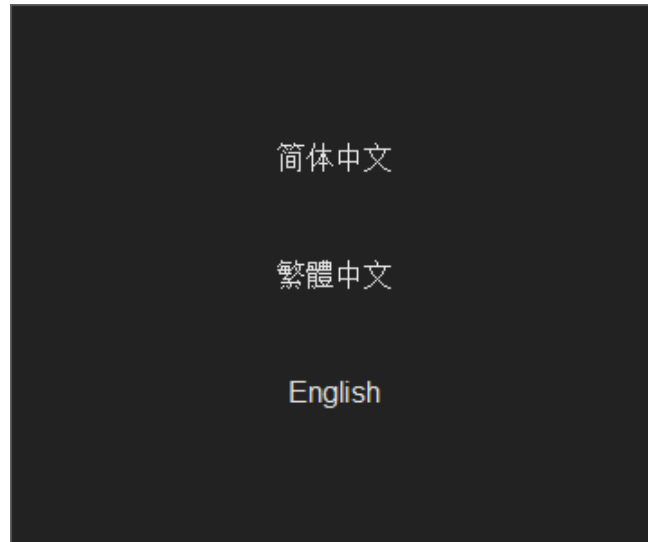


图 2.1.1.1

选择语言后，进入登录界面，客户端自动登录易盛云行情，如图 2.1.1.2 所示。



图 2.1.1.2

行情登录成功后打开客户端界面，左下角行情状态显示为绿色，即已经登录成功，如图 2.1.1.3 所示。



白糖701	6322	10	6322	70	6323	36	349510
白糖703	---	---	6314	1	6327	2	---
白糖705	6361	4	6360	20	6362	3	19282
白糖707	---	---	6340	1	6391	1	---
白糖709	6415	14	6411	3	6414	1	1132
白糖711	---	---	6431	2	6513	1	---
白糖801	6496	2	6494	2	6499	1	168

郑商总里 棉花 白糖 菜籽 菜油 菜粕 动煤 甲醇 PTA 玻璃

自选 郑商所ZCE 大商所DCE 上期所SHFE 中金所CFEX 上证SSE 深证SZSE

行情 交易 三键下单

图 2.1.1.3

易盛云行情提供期货内、外盘和证券等多个交易所的正版行情。

不同交易所的行情授权方式不同，根据 ICE 交易所的相关规定，查看 ICE 集团下 4 家交易所（ICE US、ICE Europe Commodities、ICE Europe Financial 和 ICE Canada）行情需要收取相应的授权费用，支付费用后，可以通过行情授权认证查看相应的行情。

点击行情按钮，弹出行情授权登录对话框，如图 2.1.1.4 所示，首次登录后，勾选自动认证，后续将无需再重复登录即可查看 ICE 行情。



极星
EPOLESTAR

行情授权认证

自动认证

登录

图 2.1.1.4

2.1.2 交易账号登录

点击客户端左下角的交易按钮，如图 2.1.2.1 所示，会弹出交易账号的登录界面，如图 2.1.2.2。



白糖705	5872	2	5876	1	5878
白糖707	0	0	5885	3	5941
白糖709	5944	2	5943	1	5947
白糖711	0	0	5906	3	6024
菜籽指数	3974	2	0	0	0
菜籽主连	3958	2	3950	1	3958
菜籽近月	3958	2	3950	1	3958
菜籽607	3958	2	3950	1	3958

郑商总里 棉花 白糖 菜籽 菜油 菜粕 动煤 甲醇 PTA
自选 郑商所Z 大商所DCE 上期所SHFE 中金所CFEX 夜盘NIGHT
行情 交易 三键下单

图 2.1.2.1



极星 EPOLESTAR 交易登录

上海模拟(易盛启明星)

Q342348852

保存账号

登录

图 2.1.2.2

在登录界面上，选择要登录的交易服务器地址，输入正确的交易账号和密码，即可登录。

如果是个人电脑，可以勾选上保存账号，之后再使用客户端仅输入密码即可登录。

交易账号登陆成功后，客户端左下角交易按钮显示绿色，如图 2.1.2.3 所示。

白糖705	5872	2	5876	1	5878			
白糖707	0	0	5885	3	5941			
白糖709	5944	2	5943	1	5947			
白糖711	0	0	5906	3	6024			
菜籽指数	3974	2	0	0	0			
菜籽主连	3958	2	3950	1	3958			
菜籽近月	3958	2	3950	1	3958			
菜籽607	3958	2	3950	1	3958			
郑商总里	棉花	白糖	菜籽	菜油	菜粕	动煤	甲醇	PTA
自选	郑商所ZC	大商所DCE	上期所SHFE	中金所CFEX	夜盘NIGHT			
行情	交易	三键下单	账户: Q342348852 可用: 874011 逐笔					

图 2.1.2.3

2.1.3 多账号登录

多账号登录是指客户端可以同时登录多个交易账号，这些账号可以有不同的后台系统，比如易盛内盘启明星系统，外盘北斗星系统，上期 CTP 系统，中金飞马系统和金仕达系统等。这样用户就可以很方便的进行多后台的代客理财业务，内盘的期货客户可以切换到外盘，内外盘套利能方便实现。

在登录界面的右下角有多账号登录按钮，如图 2.1.3.1 所示，点击即可进入多账号登录界面，如图 2.1.3.2 所示。



图 2.1.3.1



图 2.1.3.2

点击“点击添加账号”按钮，进入交易账号添加界面，如图 2.1.3.4 所示。点击确定，即可完成添加，如图 2.1.3.5 所示。



图 2.1.3.4



图 2.1.3.5

多账号登录可最多同时添加 10 个账号，如图 2.1.3.6 所示。将鼠标移动到要修改的账号上时，会显示红色删除按钮，点击即可删除该账号，在账号上单击鼠标，即可进入账号添加界面，如图 2.1.3.4，在该界面可修改服务器、账号、密码等信息，点击确定即可保存修改。



图 2.1.3.6

在多账号登录界面点击登录按钮，可以进行多账号登录，正确登录的账号显示绿色，账号或密码不正确，则提示错误，如图 2.1.3.7 所示。有交易账号登录成功，右下角交易二字即显示绿色，如图 2.1.3.8 所示。



图 2.1.3.7



图 2.1.3.8

如有资金账号中途因各种不可料的原因断线，则右下角的交易显示浅黄色，如图 2.1.3.9 所示。



图 2.1.3.9

2.2 工作页面布局

首次打开易盛极星客户端 v9.3，显示的是已配置的页面，如图 2.2.1，包括资金栏、极星行情、横向下单、竖向下单和交易数据列表等 5 个功能模块。用户可根据自己的操作习惯关闭不需要的功能模块。



图 2.2.1

如对当前布局不满意，可选中想要修改的区域，该区域的右上角会出现一个红色小三角，如图 2.2.2 所示。



图 2.2.2

将鼠标移到红色小三角上，会弹出区域布局选项条，如图 2.2.3 所示。



图 2.2.3

点击第一个按钮，会显示如图 2.2.4 所示的界面。第一个按钮为当前使用区域的缩略图，点击可还原到之前使用的功能界面。使用切分按钮可以将页面切割成多个区域，每一个区域可以加载不同的功能，如极星行情、横向下单、交易数据等。误点了切割按钮，也可以通过关闭区域按钮关闭该区域。



图 2.2.4

如只是想切分区域而非修改当前区域的功能，可在区域布局选项条中点击第二、三个按钮进行横向、竖向切分。

如想关闭当前区域，单击区域布局选项条中的最后一个按钮，即可关闭该区域。

如您需要增加自定义的页面，或采取多屏操作，可以点击如图 2.2.5 所示的功能菜单按钮，选择新建窗口，弹出空白页面，如图 2.2.6 所示。



图 2.2.5



图 2.2.6

2.3 状态栏

行情状态: 显示当前行情服务器的连接状态, 绿色为连接正常, 红色为断开; 行情设置为默认登录, 如需修改行情服务器请联系期货公司或易盛工作人员。

交易状态: 显示当前交易服务器的连接状态, 绿色为连接正常, 红色为断开; 点击交易, 可打开交易登录界面, 修改交易账号登录状态。

三键下单: 三键下单处于工作状态显示绿色, 否则为红色。

国内四家交易所交易状态: 显示四家交易所服务器时间以及交易状态。

2.4 功能菜单

易盛极星客户端 v9.3 提供简单的功能菜单, 如图 2.4.1 所示。点击功能菜单按钮即可看到下拉选项。



图 2.4.1

总在最前

点击总在最前选项后，选项前增加“*”号标记，且不会被其他软件窗口覆盖，如图 2.4.2 所示。



图 2.4.2

修改密码

通过修改密码，可以通过客户端修改交易登录密码，如图 2.4.3 所示。



图 2.4.3

系统锁定

用户在离开电脑时，为了避免他人操作交易账号，保护账号的安全，可以使用系统锁定，将操作界面关闭，输入交易密码后可重新打开操作界面，如图 2.4.4 所示。

系统锁定仅关闭操作界面，交易账号仍处于登录状态，若客户端此时有止损止盈的监控，则监控在锁定期间内持续有效。

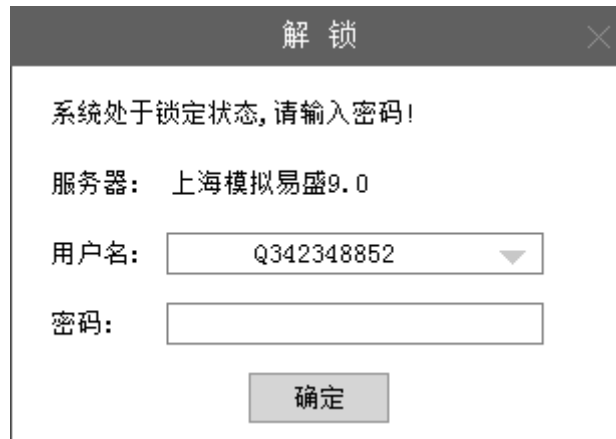


图 2.4.4

权限认证

易盛极星客户端 v9.3 特殊权限认证功能，如图 2.4.5 所示。



图 2.4.5

本客户端包含基础功能和定制功能两大类。基础功能包括：极星行情、横向下单、竖向下单、三键下单、交易数据、资金栏、新闻资讯等功能。定制功能暂时仅对机构投资者及其客户开放。

使用基础功能的客户无需输入认证账号和密码。

3 极星行情

3.1 行情报价

登录易盛极星客户端 v9.3 后，点击极星行情，屏幕上出现的是如图 3.1.1 所示的行情列表界面。

极星行情包括了国内四家交易所（郑商所、大商所、上期所、中金所）、证券交易所（上海证券交易所、深圳证券交易所）、现货交易所（上海黄金交易所）和国际主要期货交易所（ASX、BMD、CBOT、CME、COMEX、DGCX、EUREX、FPREX、HKEX、LME、NYBOT、NYMEX、SGX、TOCOM 等）的行情。

易盛是国内唯一一家获得国际交易所授权的国内行情代理商，拥有最快、最准确的外盘行情，为您的交易提供数据保障。

合约名称	最新	现手	买价	买量	卖价	卖量	成交量	涨跌	涨幅%	持仓量	昨持仓量	开盘	最高价	最低价
郑商总量	1	----	0	----	0	----	6914926	0	0.00%	5710806	5711630	1	1	1
棉花指数	13873	94	0	----	0	----	413614	-225	-1.59%	432432	427664	14099	14189	13868
棉花主连	13875	2	13875	127	13880	104	396940	-235	-1.67%	363076	357584	14105	14205	13870
棉花近月	13400	4	13355	2	13380	1	150	-200	-1.47%	10764	10822	13565	13565	13400
棉花609	13400	4	13355	2	13380	1	150	-200	-1.47%	10764	10822	13565	13565	13400
棉花611	13730	2	13670	1	13730	5	30	-170	-1.22%	1764	1764	13940	13980	13725
棉花701	13875	2	13875	127	13880	104	396940	-235	-1.67%	363076	357584	14105	14205	13870
棉花703	13925	4	13915	1	13925	10	94	-200	-1.42%	304	248	13985	14050	13925
棉花705	13950	6	13935	49	13950	104	16406	-170	-1.20%	56480	57196	14145	14230	13940
棉花707	13940	2	13935	1	13980	1	16	-210	-1.48%	48	50	14140	14140	13940
白糖指数	6218	112	0	----	0	----	620872	7	0.12%	886168	874510	6207	6234	6191
白糖主连	6231	22	6230	386	6231	11	573380	5	0.08%	717974	707200	6220	6250	6203
白糖近月	5820	10	5812	17	5825	38	8180	11	0.19%	43486	43332	5810	5825	5806
白糖609	5820	10	5812	17	5825	38	8180	11	0.19%	43486	43332	5810	5825	5806
白糖611	5928	2	5917	4	5929	2	216	15	0.25%	1750	1960	5930	5930	5905
白糖701	6231	22	6230	386	6231	11	573380	5	0.08%	717974	707200	6220	6250	6203
白糖703	6217	4	6232	1	6243	1	28	-15	-0.24%	40	54	6227	6228	6205
白糖705	6274	18	6273	12	6274	10	36534	15	0.24%	107174	106804	6251	6288	6238
白糖707	6278	44	6242	2	6315	1	126	-4	-0.06%	128	14	6280	6280	6278
白糖709	6335	2	6334	1	6336	1	1758	13	0.21%	12182	11972	6316	6350	6303
白糖711	----	----	6340	2	6431	2	----	0	0.00%	4	4	----	----	----
白糖801	6440	2	6433	1	6438	2	694	13	0.20%	3414	3170	6421	6448	6413

图 3.1.1

3.1.1 交易所菜单

极星行情分为三大类：1、自选板块；2、国内四家交易所及其夜盘、交易所套利品种；3、国际交易所、期权和外汇市场。

除期权以外，每个交易所或类别都显示相应的品种信息，可以点击品种名称在行情界面进行定位。

3.1.2 报价区域

报价区域是以每一个合约一行的形式显示报价。系统默认每个品种都提供合约代码、合约名称、最新、现手、买价、买量、卖价、卖量、成交量、涨跌、涨幅、持仓量、昨持仓量、开盘、最高价、最低价、昨收盘、涨停价、跌停价、昨

结算、均价、结算价、更新时间、历史最高、历史最低、委买总量、委卖总量、总成交额、合约状态、收盘价等 30 个字段的信息，通过右键菜单配置列头选项，可配置相应数据的对齐方式和显示位置，如图 3.1.2.1 所示，标注“*”号的表示改系数处于显示状态。



图 3.1.2.1

相较于国际交易所，国内的四家交易所在每一个品种报价前会汇总指数合约、主力合约、近月合约，每个交易所品种的第一行还会有整个交易所的交易情况汇总，方便用户了解市场情况。

3.1.3 自选品种

在极星行情非自选行情界面，选中要添加自选的合约，单击鼠标右键，即可弹出添加自选功能菜单，如图 3.1.3.1 所示。点击想要添加的自选列表，即可将选中合约添加到相应的自选列表中，自选合约按添加顺序显示。



图 3.1.3.1

在自选行情界面，有多个自选行情列表，如图 3.1.3.2 所示，最多可配置 9 个自选列表。

合约名称	最新	现手	买价	买量	卖价	卖量	成交量	涨跌	涨幅%	持仓量	昨持仓量
棉花701	13590	2	13585	24	13590	33	207538	-125	-0.91%	429964	426658
棉花705	13605	16	13595	2	13605	33	7280	-115	-0.84%	56878	56878
白糖701	6228	2	6227	15	6228	16	455794	-1	-0.02%	738046	697906
白糖705	6259	20	6257	15	6260	22	24282	-14	-0.22%	86708	81770
甲醇701	1951	2	1950	76	1951	91	381984	14	0.72%	446840	454644
甲醇705	1982	2	1980	4	1983	24	6812	10	0.51%	35570	34186
菜粕701	2212	20	2212	59	2213	610	1355316	-38	-1.69%	877952	790192
菜粕705	2203	4	2202	29	2204	6	53450	-18	-0.81%	110504	106616
PTA701	4752	6	4750	474	4752	139	534382	0	0.00%	1619186	1662566
PTA705	4810	4	4808	21	4812	1	15994	-14	-0.29%	162088	163030

图 3.1.3.2

单击右键有选择合约按钮功能选项，如图 3.1.3.3 所示，点击按钮可以进入自选品种添加界面，如图 3.1.3.4 所示。

图 3.1.3.3



图 3.1.3.4

在选择页面界面，选择需要添加合约的交易所、品种以及合约，选中合约，点击向左箭头或者在合约上双击，即可添加自选可约；同理，选择“选中合约”列表下的合约，点击向右箭头或者在合约上双击，即可移除自选合约。

在“选中合约”列表中，选择合约，通过上移和下移按钮，可对自选列表中的合约进行排序。

自选品种还支持交易所套利品种的显示，包括跨品种和跨期套利。如图 3.1.3.5 所示。

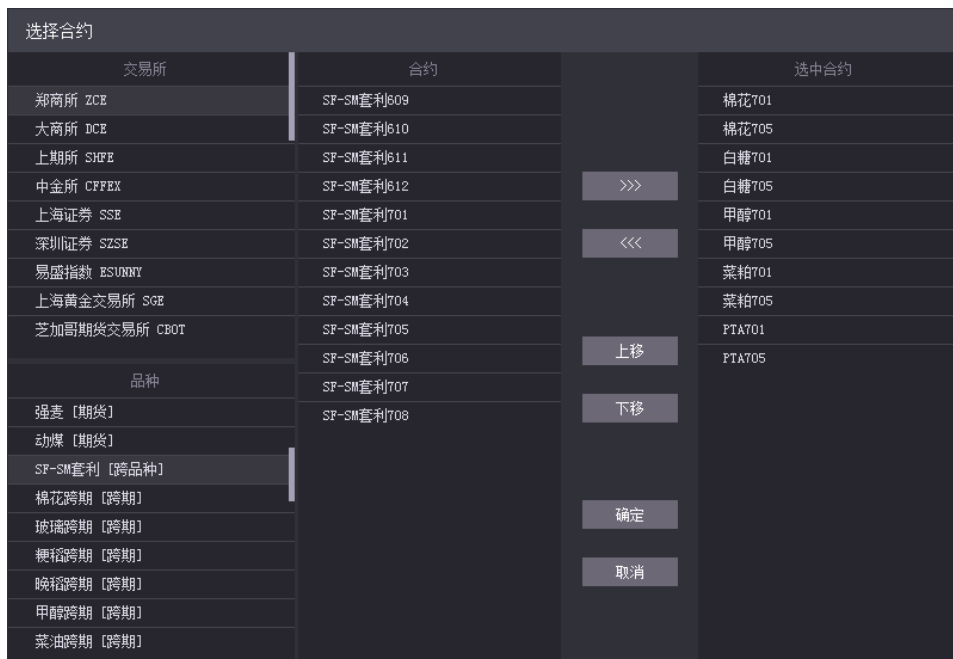


图 3.1.3.5

3.2 盘口信息

盘口信息可以通过极星行情的右键菜单打开和关闭，如图 3.2.1 所示。



图 3.2.1

易盛极星客户端提供郑商所 5 档行情，中金所、上期和大商所 1 档行情，上证、深证交易所 5 档行情，国际交易所可以提供 10 档行情，具体数据根据该交易所推送数据为准。盘口信息顶部显示行情深度，中部显示行情的最新价、涨跌等信息，底部显示逐笔行情。

可通过盘口界面顶部右侧的下拉箭头进行行情深度的设置，如图 3.2.2 所示。



图 3.2.2

3.3 分时图

在行情报价界面选中合约并按 Enter 键（回车键），可切换到合约的分时图，界面如图 3.3.1。在右键菜单中选择“进入分时”功能，也可切换到分时图界面。



图 3.3.1

在分时图上单击鼠标，显示十字光标，在分时图左下方显示当前十字光标对应的的时间、价格、均价等数值。如图 3.3.2 所示。



图 3.3.2

3.4 K线图

在行情报价界面选中合约双击或在分时图界面上按 Enter 键，可切换到合约的 K 线图，界面如图 3.4.1 所示。在右键菜单中选择“进入 K 线”功能，也可切换到 K 线图界面。



图 3.4.1

在 K 线图上单击鼠标，显示十字光标，在 K 线图左下方显示当前十字光标对应的开盘价、最高价、最低价、收盘价、成交量和持仓量等多个数据指标。



图 3.4.2

3.5 副图

易盛极星客户端 v9.3 提供多个副图指标，在分时图和 K 线图上单击右键，可以添加副图指标，如图 3.5.1 所示。



图 3.5.1

客户端支持最多同时添加 6 个副图指标，分别是 VOL、MACD、KDJ、RSI、WR 和 BIAS，在副图上可以修改当前副图的指标。如图 3.5.2 所示，分时图上添加了 3 个副图，分别是 VOL、MACD 和 KDJ，每个副图均可修改成其他指标。

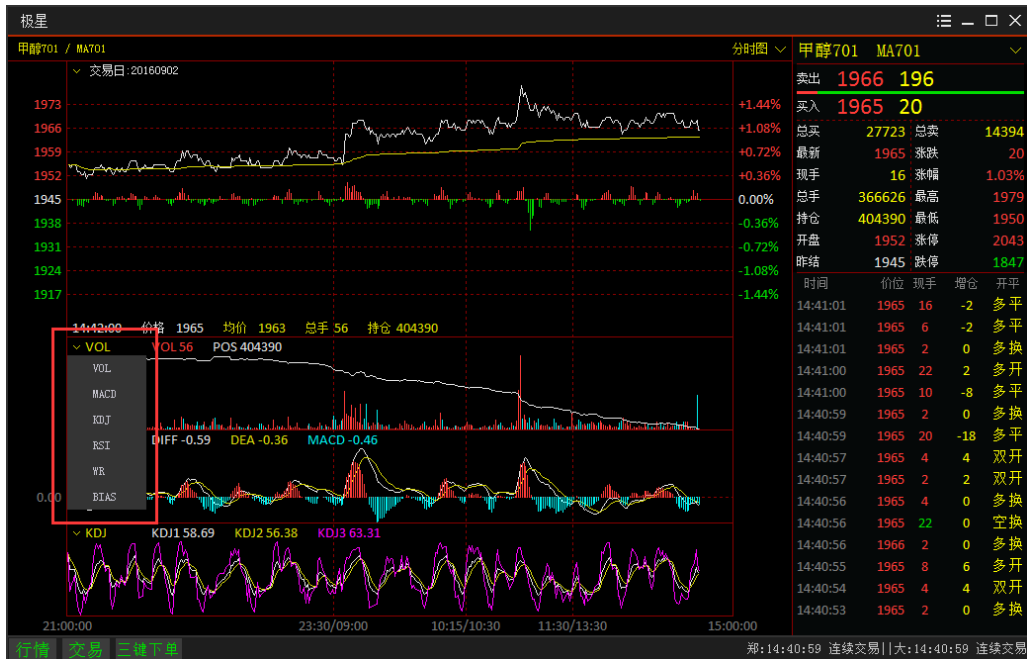


图 3.5.2

3.6 图表联动

易盛极星客户端 v9.3 支持多个图表和模块联动功能。



图 3.6.1

如图 3.6.1 所示，在区域布局选项条中，有一个联动分组组号，共 3 个分组可选，分别是 1、2、3。当处于同一分组内时，多个模块可实现联动，包括下单模块和交易数据模块。



图 3.6.2

如图 3.6.2 所示，分组 1 显示的是 RM701 合约的相关信息和下单界面，分组 2 显示的是 CF705 合约的相关信息和下单界面，两个分组互不干扰，支持用户同时关注多个合约和进行下单操作。

3.7 套利

易盛极星客户端 v9.3 提供交易所支持的套利品种的行情显示，如图 3.7.1。

合约名称	最新	现手	买价	买量	卖价	卖量	成交量	涨跌	涨幅%	持仓量
白糖跨期611 711	----	----	0	----	0	----	----	0	0.00%	----
白糖跨期611 801	----	----	0	----	0	----	----	0	0.00%	----
白糖跨期701 703	----	----	-39	2	0	----	----	0	0.00%	----
白糖跨期701 705	----	----	-36	24	-33	107	----	0	0.00%	----
白糖跨期701 707	----	----	0	----	0	----	----	0	0.00%	----
白糖跨期701 709	----	----	-103	1	-94	2	----	0	0.00%	----
白糖跨期701 711	----	----	0	----	0	----	----	0	0.00%	----
白糖跨期701 801	----	----	-211	1	-192	1	----	0	0.00%	----
白糖跨期703 705	----	----	-40	1	-26	2	----	0	0.00%	----
白糖跨期703 707	----	----	0	----	0	----	----	0	0.00%	----
白糖跨期703 709	----	----	0	----	0	----	----	0	0.00%	----
白糖跨期703 711	----	----	0	----	0	----	----	0	0.00%	----
白糖跨期703 801	----	----	0	----	0	----	----	0	0.00%	----
白糖跨期705 707	----	----	-47	2	0	----	----	0	0.00%	----
白糖跨期705 709	----	----	-68	16	-65	9	----	0	0.00%	----
白糖跨期705 711	----	----	0	----	0	----	----	0	0.00%	----
白糖跨期705 801	----	----	-183	1	-162	1	----	0	0.00%	----
白糖跨期707 709	----	----	-48	2	-15	2	----	0	0.00%	----
白糖跨期707 711	----	----	0	----	0	----	----	0	0.00%	----
白糖跨期707 801	----	----	0	----	0	----	----	0	0.00%	----

白糖跨期701|705 SR701|705

卖出 -33 107

买入 -36 24

总买 5549 总卖 3423

最新 涨跌 0

现手 涨幅 0.00%

总手 最高

持仓 最低

开盘 涨停

昨结 跌停

时间 价位 现手 持仓 开平

图 3.7.1

在自选板块的选择合约功能中，也可以选择交易所提供的套利品种，如图 3.7.2 所示，在品种栏中选择棉花跨期，即可在合约栏显示棉花跨期的所有可交易合约，选择 609|701 合约，点击向左箭头按钮，即添加到选中合约栏中，在自选板块中可查看到想要关注的套利合约，如图 3.7.3 所示。

交易所	合约	选中合约
郑商所 ZCE	棉花跨期609 611	棉花701
大商所 DCE	棉花跨期609 701	棉花705
上期所 SHFE	棉花跨期609 703	白糖701
中金所 CFFEX	棉花跨期609 705	白糖705
上海证券 SSE	棉花跨期609 707	甲醇701
深圳证券 SZSE	棉花跨期611 701	甲醇705
易盛指数 ESUNNY	棉花跨期611 703	菜粕701
上海黄金交易所 SGE	棉花跨期611 705	菜粕705
芝加哥期货交易所 CBOT	棉花跨期611 707	PTA701
	棉花跨期701 703	PTA705
品种	棉花跨期701 705	棉花跨期701 705
强麦 [期货]	棉花跨期701 707	
动煤 [期货]	棉花跨期703 705	
SF-SM套利 [跨品种]	棉花跨期703 707	
棉花跨期 [跨期]	棉花跨期705 707	
玻璃跨期 [跨期]		
粳稻跨期 [跨期]		
晚稻跨期 [跨期]		
甲醇跨期 [跨期]		
菜油跨期 [跨期]		

图 3.7.2

合约名称	最新	现手	买价	买量	卖价	卖量	成交量	涨跌	涨幅%	持仓量
棉花701	13790	2	13790	84	13800	3	554490	190	1.40%	394550
棉花705	13795	4	13785	3	13800	6	16752	195	1.43%	56916
白糖701	6181	74	6180	1	6181	148	818368	-37	-0.60%	716344
白糖705	6211	14	6213	1	6215	1	58640	-39	-0.62%	94056
甲醇701	1962	4	1961	484	1962	1	392756	17	0.87%	395546
甲醇705	1998	16	1997	6	1998	1	9388	21	1.06%	35758
菜粕701	2213	12	2212	140	2213	50	1381412	2	0.09%	793708
菜粕705	2208	88	2206	144	2208	29	38752	8	0.36%	116182
PTA701	4816	2	4816	14	4818	372	872236	64	1.35%	1534392
PTA705	4874	2	4874	9	4878	10	17644	62	1.29%	163858
棉花跨期701 705	---	---	0	118	5	2	---	0	0.00%	---

图 3.7.3

3.8 期权

极星易盛客户端 v9.3 提供期权的 T 型报价，右键菜单可进行期权合约的选择，如图 3.8.1 所示。最上面一行是期权对应的标的合约，中间是执行价格，左边是看涨期权，右边是看跌期权，不同行权价的期权背景色不同代表着在当前最新价的情况下期权的收益情况。

期权系列	标的期货	最新	涨跌	涨幅	总手
美原油1610	美原油1610	43.20	0.04	0.09%	45227
美原油1610C3030	3.89	3950	0.17	1	0.24
美原油1610C3040	3.45	4000	0.34	10	0.31
美原油1610C3050	3.03	4050	0.39	2	0.38
美原油1610C3100	2.63	4100	0.50	2	0.47
美原油1610C3150	2.27	4150	0.59	2	0.59
美原油1610C3200	1.91	4200	0.74	1	0.74
美原油1610C3250	1.58	4250	0.82	6	0.90
美原油1610C3300	1.31	4300	1.13	1	1.14
美原油1610C3350	1.07	4350	1.28	1	1.34
美原油1610C3400	0.89	4400	1.61	1	1.62
美原油1610C3450	0.70	4450	1.73	1	1.92
美原油1610C3500	0.55	4500	2.05	1	2.26
美原油1610C3550	0.46	4550	2.52	1	2.64
美原油1610C3600	0.31	4600	2.88	1	3.04
美原油1610C3650	0.30	4650	3.27	1	3.46
美原油1610C3700	0.19	4700	3.86	3	3.90
美原油1610C3750	0.14	4750	4.43	2	4.36

图 3.8.1

同样，期权支持添加到自选列表中进行查看，如图 3.8.2 所示。

合约名称	最新	现手	买价	买量	卖价	卖量	成交量	涨跌	涨幅%	持仓量
棉花701	13790	2	13790	84	13800	3	554490	190	1.40%	394550
棉花705	13795	4	13785	3	13800	6	16752	195	1.43%	56916
白糖701	6181	74	6180	1	6181	148	818368	-37	-0.60%	716344
白糖705	6211	14	6213	1	6215	1	58640	-39	-0.62%	94056
甲醇701	1962	4	1961	484	1962	1	392756	17	0.87%	395546
甲醇705	1998	16	1997	6	1998	1	9388	21	1.06%	35758
菜粕701	2213	12	2212	140	2213	50	1381412	2	0.09%	793708
菜粕705	2208	88	2206	144	2208	29	38752	8	0.36%	116182
PTA701	4816	2	4816	14	4818	372	872236	64	1.35%	1534392
PTA705	4874	2	4874	9	4878	10	17644	62	1.29%	163858
棉花跨期701 705	----	----	0	118	5	2	----	0	0.00%	----
美原油1610P4300	1.16	3	1.09	36	1.12	2	53	-0.03	-2.52%	10695

美原油1610P4300	CL1610P43
卖出 1.12 2	
买入 1.09 36	
最新 1.16	涨跌 -0.03
现手 3	涨幅 -2.52%
总手 53	最高 1.16
持仓 10695	最低 0.99
开盘 1.00	涨停 99999.00
昨结 1.19	跌停 0.01
时间	价位 现手 持仓 开平

自选一	自选二	自选三	自选四	自选五
郑商所ZCE	大商所DCE	上期所SHFE	中金所CFEEX	上证SSE
深证SZSE	夜盘MIGHT	内盘主力	套利SPREAD	期权OPTION
芝加哥CBOT	芝加哥CME			

行情 交易 三键下单 郑: 16:30:21 连续交易 | 大: 16:30:21 连续交易

图 3.8.2

4 横向下单

登录易盛极星客户端 v9.3 后，可以直接使用已存在的页面“横向下单”中的横向下单功能进行操作，也可以新建空白页面，自己布局插入横向下单功能进行操作。横向下单功能界面如图 4.1.1 所示。



图 4.1.1

4.1 界面设置和操作

1) 界面设置

如图 4.1.1 所示，可以进入易盛极星客户端 v9.3 的系统选项界面。



图 4.1.1

在交易标签下的“横向下单”部分中，可以设置横向下单相关的显示和操作。如图 4.1.2。所有设置均为关闭系统选项界面后自动生效，无确认按钮。



图 4.1.2

在不勾选“上下键等于 Tab 键”、“左右键等于 Tab 键”的情况下，键盘的上下、左右键均只在单个输入框内有效，切换光标在字符间的位置，调整数值的大小；勾选上则在各个输入框内生效，加快键盘操作的速度。

横向下单按钮风格有“确定”、“买入 卖出”、“确定 埋单 自动单”等三种风格，您可以根据自己的操作习惯自行修改。

勾选“显示定单类型，有效类型”，可以在下单界面上选择“市价、限价、限价止损、止损”等四种定单类型，“即时全部、即时部分、当日有效、长期有效、限期有效”等五种有效类型。如不选择，则默认下单方式为“限价单，当日有效”。

横向下单保留了易盛传统的键盘快捷键操作方式，使用“1、3”键选择买、卖方向，“1、2、3”键选择开、平仓，同时，软件支持用户自定义买卖、开平的快捷键。在使用默认设置的情况下，横向下单界面提示如图 4.1.3 所示；将卖方向设置成快捷键“2”以后，界面提示如图 4.1.4 所示。

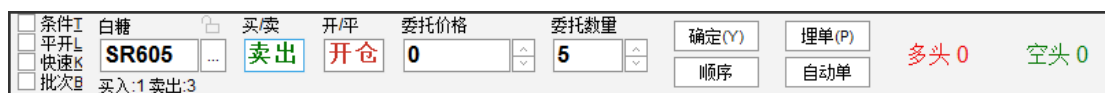


图 4.1.3

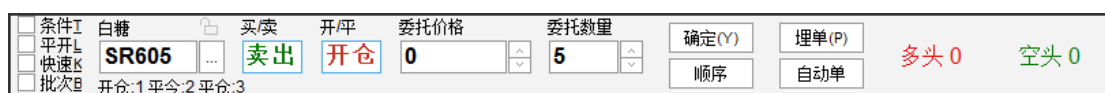


图 4.1.4



图 4.1.4

如果不习惯键盘 1、3 键操作，在拥有多个选项的编辑框（买卖、开平）中双击鼠标，会自动在其拥有的多个选项间切换，还可以在买/卖标签上点买即填买入，点卖填卖出，开平仓的填法和买卖类似。

2) 填单设置

如图 4.1.4，在交易标签下的“辅助填单”部分中，可以设置横向下单相关的填单操作。

单击行情买卖填充方向默认为反向，即点买价、买量，自动以买价卖出填单，点卖价、卖量则以卖价买入的方式填单；若选择正向，则相反。设置默认价格的超价方式，可以以超价的形式填入，买入卖出方向不受影响。



图 4.1.5

设置光标位于右起第几项，可以在自动填入价格后进行手动修改，且可快速修改选中的后几位。如图 4.1.5 中，填入的是光标位于右起第 2 项，则填单后，价格后 2 位处于被选中状态，如图 4.1.6 所示，方便用户进行修改。

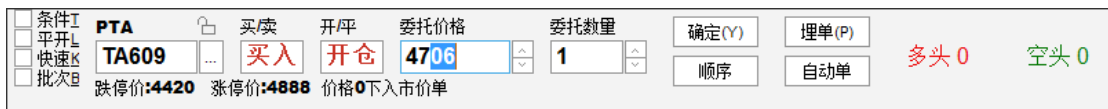


图 4.1.6

持仓价格	资金帐号	名称	合约	买卖	总持仓量	计算价格	浮盈	逐
13590.00	Q342348852	棉花	CF 701	买	1	13895	225.00	1,5
13585.00	Q342348852	棉花	CF 701	卖	1	13895	-225.00	-1,
6143.00	Q342348852	白糖	SR 701	卖	1	6262	-840.00	-1,
6073.00	Q342348852	白糖	SR 701	卖	8	6262	-6,720.00	-15,
2557.00	Q342348852	螺纹	RB 1610	买	1	2444	-100.00	-1,
434.0000	Q342348852	铁矿	I 1701	卖	1	422.5	150.00	1,1

图 4.1.7

在交易数据列表中的委托信息、持仓合计和持仓明细列表中双击定单，可实现以最新价自动填单。委托信息列表中的已成交定单填入相同的买卖、开平方向，持仓中的定单则自动填写对应的平仓单，如图 4.1.7 所示。

4.2 快速下单

快速下单，即在合约无持仓时，进行开仓操作，如合约有相应方向的持仓时，则自动进行平仓操作。在横向下单界面中勾选“快速”，可进行快速下单，操作界面如图 4.2.1。

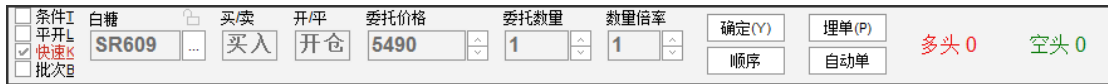


图 4.2.1

使用快速下单功能前，需对快速下单的快捷键及合约相关参数进行配置。快速下单的配置选项，均在交易标签下的“快速下单”部分中设置。

4.2.1 下单快捷键

在快速下单操作中，可使用快捷键快速填入下单价格，如图 4.2.1.1 所示例子，在行情报价上选中某一合约填单后，按 1 键即可用卖价买入，同理，2 键用买价买入，3 键用买价卖出，4 键用卖价卖出。

为了提高下单成交的概率，可以使用快速下单的超价功能，与下单快捷键配合使用，买的时候加上这个点值乘最小变动价，卖的时候减去这个点值乘最小变动价。

快速下单提供快速平仓和平仓方式临时取反功能。平仓时的委托数量在选中分笔时则取快速下单默认量，选中全部则取该合约的可平数量。

在按快速下单键平仓的情况下同时按住 Ctrl 键，则快速平仓方式会取未选中的那一项，下单之后有自动还原，能够实现更加灵活的平仓。

勾选“按住空格键连续开仓”后，可以实现双向开仓功能，不自动平仓。如勾选“开仓量等于反向持仓量”，则可自动实现锁仓功能。



图 4.2.1.1

4.2.2 下单默认量及倍率

使用快速下单需设置合约下单默认量，如图 4.2.2.1 所示，如未对合约进行设置，则默认开平数量为 1。



图 4.2.2.1

按照图 4.2.2.1 设置完后，在行情上点击郑商所白糖 701，即可自动填单，由于无该合约的多头持仓，开平方向为开仓；委托数量为设置的默认量 3；单击键盘上的 Z 键，数量倍率填入 5；通过 1、3 快捷键下如买开仓单或卖开仓单，如图 4.2.2.2 所示。

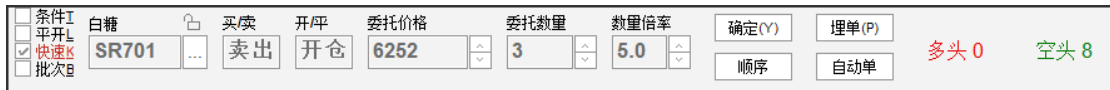


图 4.2.2.2

4.2.3 一键操作

快速撤单分为撤买入等七种撤单方式，您可以根据常用的撤单操作，在图 4.2.3.1 显示的界面中进行快捷键设置。



图 4.2.3.1

同时，快速下单可实现一键清仓，您可以根据自己的习惯设置一键清仓快捷键。一键清仓可对昨仓与今仓进行区分。

4.2.4 风险控制

a. 快速下单确认

如图 4.2.4.1，在交易标签下的“下单处理”部分中，选中“快速下单弹出确认提示”，按快速下单键后，下单各项均填入设定的数据并弹出确认对话框，点击确认后才能下单。

b. 快速开平仓买卖价差范围

快速下单时卖价与买价之差的范围（以点数计，设为 0 时不作任何判断），如果行情上的卖价与买价之差超出这个范围则此笔快速下单无效，起到一个价格保护的作用。在图 4.2.4.1 显示的界面中进行设置。



图 4.2.4.1

4.3 条件单

如图 4.3.1，勾选条件，即可在正常下单和条件下单界面之间进行切换。

条件单指由客户指定一定的条件的委托单，不满足指定条件时，定单存入交易服务器，当条件满足时，系统自动把该定单提交到交易所。利用条件单的不同组合可以实现开仓、止损、止盈等操作。

指定条件由三个项目组成：触发方式、触发条件、触发价格。触发方式分为最新价、买价、卖价；触发条件分为 \geq 和 \leq ；触发价格为当触发方式的价格，可与委托价格不等。

该功能仅对内盘合约生效。

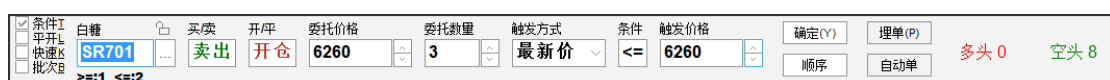


图 4.3.1

4.4 埋单和自动单

1) 埋单

填好定单后点“埋单”按钮，可以将这笔定单提交到交易服务器上，委托信息里增加一条状态为埋单的记录，在该条记录上通过右键菜单的“埋单提交”可以将选中的埋单一次性提交到交易所，没有提交的埋单用户可以自行撤销。

该功能仅对**内盘**合约生效。

2) 自动单

交易所开市前填好定单后点“自动单”按钮即可下入自动单。

自动单，即在系统开市之前将单子下到交易服务器上，系统开市时服务器自动将这些单子一次性全部委托到交易所，没有提交之前的自动单用户可以任意撤销，交易时间下的委托等下次开市时自动下单。

该功能仅对**内盘**合约生效。

3) 限制

极星的埋单、自动单和条件单都是由客户端下到交易服务器，下单是否成功，由服务器是否支持该定单类型决定的。成功下到交易服务器的单子客户端关闭之后，单子还是生效的。若服务器不支持，则下单之后会返回下单失败的错误提示信息。

后台	条件单	自动单	埋单
易盛	支持	支持	支持
CTP	支持	不支持	不支持
金仕达	支持	不支持	不支持

关于易盛后台：

条件单：不满足指定条件时，定单存入交易服务器，当条件满足时，系统会自动把该定单提交到交易所

自动单：自动单提交后存在交易服务器，在下一次交易所交易状态发生改变时，一次性提交到交易所。集合竞价或者连续交易状态通知都会触发自动单，比如：郑商所无夜盘品种，上午 8:55，10:30，下午 1:30 都是会触发自动单，当天结算完所有自动单就清空，结算前下的自动单下一个交易日不会触发；夜盘品种，在结算完切换交易日重启交易前下的自动单，夜盘失效；切换交易日重启交易后下的自动单，在夜盘开盘时会触发。

埋单：提交到交易服务器上，点埋单提交之后将定单发送到交易所。

注意：金仕达客户端有埋单功能，快期客户端有自动单功能等，有些是客户端本地实现的，有些是服务器实现的，提交在服务器、云端、客户端，定单的有效性不一样，请注意区分。

4.5 快速平开

如图 4.5.1，勾选平开，系统在平仓的同时下一个同方向同价位同数量的委托单。此功能利于您进行快速反手操作。

该功能仅对内盘合约生效。

<input type="checkbox"/> 条件 <input checked="" type="checkbox"/> 平开 <input type="checkbox"/> 快速 <input type="checkbox"/> 批次	白糖	买入	开平	委托价格	委托数量	确定(Y)	埋单(P)					
	SR701	买入	平仓	6255	3			顺序	自动单	多头 3	空头 8	

	定单号	资金账号	定单状态	名称	合约	买卖	开平	委托价	委托量	定单类型	成交均价	成交量
1	5	Q342348852	完全成交	白糖	SR 701	买	开仓	6255	3	限价单	6255.00	3
1	4	Q342348852	完全成交	白糖	SR 701	买	平仓	6255	3	限价单	6255.00	3
1	3	Q342348852	完全成交	白糖	SR 701	卖	开仓	6255	3	限价单	6255.00	3

图 4.5.1

4.7 批量下单

批量下单是指只操作一个账号就能达到操作多个账号进行下单交易的目的。登录多个非交易员账号或登录单个交易员账号方可使用此功能。

1) 设置

如图 4.7.1，在交易标签下的“批量下单”部分中，可进行相关设置。

系统选项
✕

常规	交易	高级																																												
<ul style="list-style-type: none"> 横向下单 快速下单 <li style="background-color: #f08080;">批量下单 辅助填单 下单处理 扩展操作 消息设置 	<div style="margin-bottom: 5px;"> 客户分组 <table border="1" style="width: 100%; border-collapse: collapse;"> <thead> <tr> <th>组号</th> <th>下单策略</th> <th>组名称</th> </tr> </thead> <tbody> <tr> <td>1</td> <td>比例</td> <td>1</td> </tr> </tbody> </table> </div> <div style="margin-bottom: 5px;"> <table style="width: 100%;"> <tr> <td>组号</td> <td>组名称</td> </tr> <tr> <td>1</td> <td>1</td> </tr> </table> </div> <div> <table style="width: 100%;"> <tr> <td>组下单策略</td> <td>比例</td> </tr> </table> </div>	组号	下单策略	组名称	1	比例	1	组号	组名称	1	1	组下单策略	比例	<div style="margin-bottom: 5px;"> 组内客户 <table border="1" style="width: 100%; border-collapse: collapse;"> <thead> <tr> <th>资金账号</th> <th>下单比例</th> </tr> </thead> <tbody> <tr style="background-color: #ffff00;"> <td>● Q342348852</td> <td>1</td> </tr> <tr> <td>● Q625254698</td> <td>1</td> </tr> </tbody> </table> </div> <div style="margin-bottom: 5px;"> <table style="width: 100%;"> <tr> <td>基准客户</td> <td>上移</td> <td>下移</td> </tr> </table> </div>	资金账号	下单比例	● Q342348852	1	● Q625254698	1	基准客户	上移	下移	<div style="margin-bottom: 5px;"> 可选客户 <table border="1" style="width: 100%; border-collapse: collapse;"> <thead> <tr> <th>资金账号</th> <th>姓名</th> </tr> </thead> <tbody> <tr><td> </td><td> </td></tr> <tr><td> </td><td> </td></tr> <tr><td> </td><td> </td></tr> <tr><td> </td><td> </td></tr> <tr><td> </td><td> </td></tr> <tr><td> </td><td> </td></tr> <tr><td> </td><td> </td></tr> <tr><td> </td><td> </td></tr> <tr><td> </td><td> </td></tr> <tr><td> </td><td> </td></tr> </tbody> </table> </div> <div style="text-align: center;"> < > << >> </div>	资金账号	姓名																				
组号	下单策略	组名称																																												
1	比例	1																																												
组号	组名称																																													
1	1																																													
组下单策略	比例																																													
资金账号	下单比例																																													
● Q342348852	1																																													
● Q625254698	1																																													
基准客户	上移	下移																																												
资金账号	姓名																																													

图 4.7.1

批量下单设置界面由三部分组成，客户分组、组内客户、可选客户；多账户登录的客户都在可选客户这边，先设置一个组，组号，组名称和下单策略，并从可选客户选择组内成员，设置各个成员间下单比例。

默认的下单策略为比例，下单策略有三种，点击“组下单策略”的下拉键头可进行选择，界面下方也有各个策略的详细说明，简单也可以这样子理解：

设置：账户 a 1
 账户 b 3

比例：账户 a 下 2 手，账户 b 下 6 手。

比例拆分：如果委托数量为 12，则账户 a 下 3 手，账户 b 下 9 手。不能整除的按四舍五入处理。

定额拆分：如果委托数量为 12，则账户 a 先下 1 手，账户 b 下 3 手；然后账户 a 再下 1 手，账户 b 再下 3 手；接着账户 a 再下 1 手，账户 b 再下 3 手。

如选择的是“比例”分组，则选完组内成员后还需设置一个**基准客户**，基准客户是表格中以高亮显示的客户，之后的下单都是以基准账户下单的比例进行下单。如选择的是“比例拆分”和“定额拆分”，则不用设置基准账户。

2) 下单

批量下单包含在横向下单功能内，只有登录多账户才有批量下单这个选项。

如图 4.7.2，勾选批量下单，选择批量下单的组，委托数量等，即可进行批量下单操作。

<input type="checkbox"/> 条件工	批量组号	白糖	买卖	开平	委托价格	委托数量	确定(Y)	埋单(P)	多头 0	空头 0
<input type="checkbox"/> 平开L	1	SR609	卖出	开仓	5490	1	顺序	自动单		
<input type="checkbox"/> 快速K										
<input type="checkbox"/> 批次B										
<input checked="" type="checkbox"/> 批量U										

图 4.7.2

4.8 批次下单

如果需要分多个批次下单，可以通过勾选批次下单选项，如图 4.8.1。

<input type="checkbox"/> 条件工	白糖	买卖	开平	委托价格	委托数量	数量增量	价格增量	下单次数	确定(Y)	埋单(P)	多头 0	空头 0
<input type="checkbox"/> 平开L	SR609	卖出	开仓	5490	2	1	2	3	顺序	自动单		
<input type="checkbox"/> 快速K												
<input type="checkbox"/> 批次B												
<input checked="" type="checkbox"/> 批量U												

图 4.8.1

如图设置后，第二笔委托比第一笔委托价格增加 2，委托数量增加 1；第三笔委托在第二笔委托的基础上再增加。

5 竖向下单

竖向下单适合习惯鼠标进行快捷下单的用户使用，能够实现完全依靠鼠标填单、下单的快捷操作，目前内盘客户端支持的定单类型包括：限价单、市价单。

登录易盛极星客户端 v9.3 后，可以直接使用已存在的功能模块“竖向下单”进行操作，也可以新建窗口，自己布局插入竖向下单功能进行操作。竖向下单功能界面如图 5.1 所示。

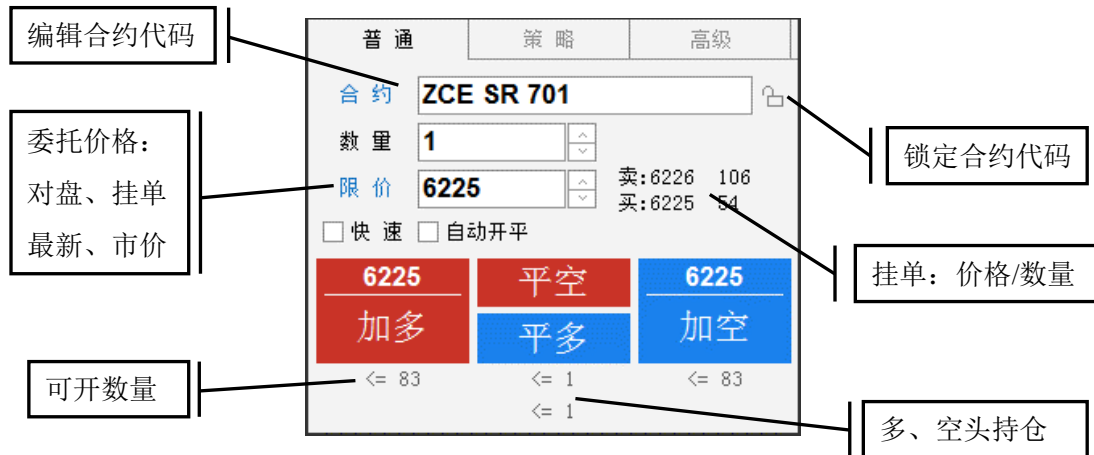


图 5.1

竖向下单界面采用买入、卖出、平仓按钮进行下单操作。若交易合约无持仓，则平仓按钮均为灰色，不可使用，如图 5.2 左图所示；若交易合约有单方向持仓，如 RB1610 有多头持仓，则竖向下单界面的平仓按钮显示“平多”，平仓按钮下显示可平数量，卖开按钮变为锁仓，如图 5.2 右图所示；若交易合约有多空双向持仓，则“平空”、“平多”按钮分别显示，并在按钮下方分别显示多、空持仓数，即可平空、平多的数量，买开、卖开按钮变为加多、加空按钮。

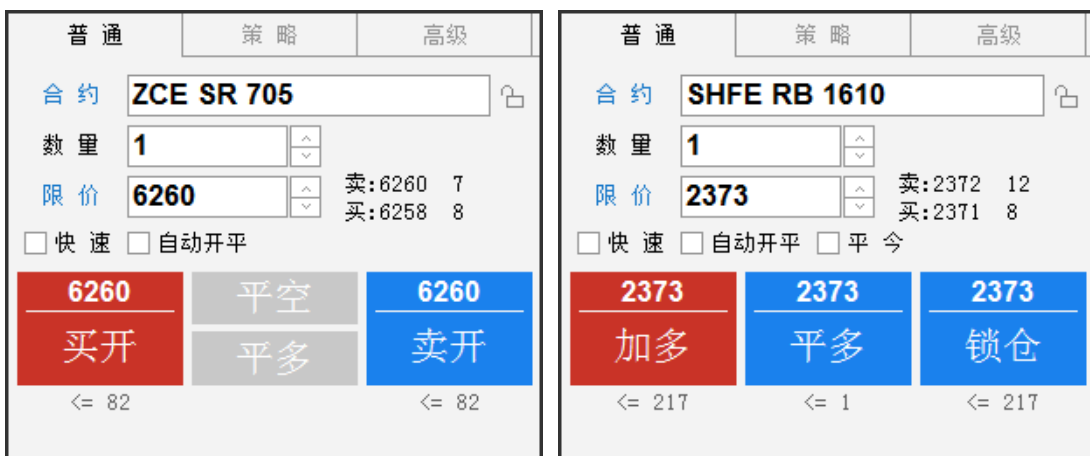


图 5.2

5.1 普通下单

5.1.1 填单

1) 行情填单



图 5.1.1.1

如图 5.1.1.1，在交易标签下的“辅助填单”部分中，可以设置竖向下单相关的填单操作。

单击行情买卖填充方向默认为反向，即点买价、买量，自动以买价卖出填单，点卖价、卖量则以卖价买入的方式填单；若选择正向，则相反。设置默认价格的超价方式，可以以超价的形式填入，买入卖出方向不受影响。

设置光标位于右起第几项，可以在自动填入价格后进行手动修改，且可快速修改选中的后几位。如图 5.1.1.1 中，填入的是光标位于右起第 2 项，则填单后，价格后 2 位处于被选中状态，如图 5.1.1.2 所示，方便用户进行修改。

所有设置均为关闭系统选项界面后自动生效，无确认按钮。

2) 交易数据填单

在交易数据列表中的委托信息、持仓合计和持仓明细列表中双击定单，可实现以最新价自动填单。

如图 5.1.1.2 所示，现持有一手 SR701 的空仓，单击持仓合约时，竖向下单会自动填入合约代码以及委托价格，其中委托价格填写的是该合约的最新价。如果双击持仓，则平空按钮显示高亮。

普通	策略	高级	持仓价格	资金帐号	名称	合约	买卖	总持仓量	计算价格	浮盈	逐笔浮盈
合约 ZCE SR 701 数量 1 限价 6221 <input type="checkbox"/> 快速 <input type="checkbox"/> 自动开平			6225.00	Q342348852	白糖	SR 701	买	1	6223	-20.00	-20.00
			6225.00	Q342348852	白糖	SR 701	卖	1	6223	20.00	20.00
			2557.00	Q342348852	螺纹	RB 1610	买	1	2372	-220.00	-1,850.00
			2033.00	Q342348852	甲醇	MA 701	买	2	2018	-60.00	-300.00
			434.000	Q342348852	铁矿	I 1701	卖	1	408.0	750.00	2,600.00

图 5.1.1.2

3) 行情填单

在限价按钮上点击，可弹出下拉框，选择自动填单价格，可选择对盘、挂单和最新价，且价格跟随行情自动变化，如图 5.1.1.3 所示。

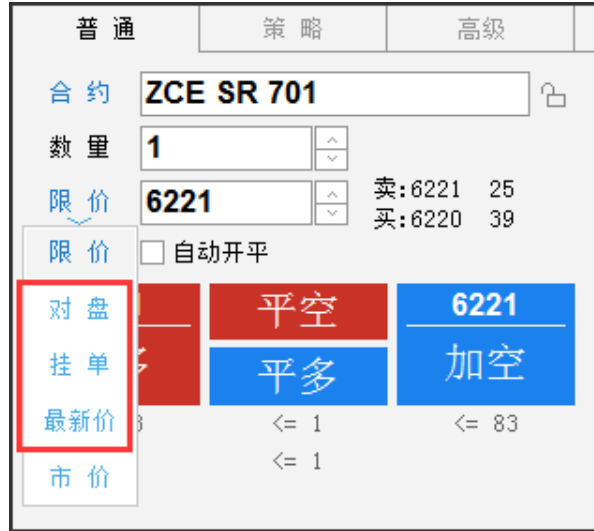


图 5.1.1.3

4) 注意事项

- 在委托价格后方是选中合约的一档行情买卖价和挂单量，点击可以自动填入对应价格。
- 买开、卖开按钮的下方是当前选中合约对应的多头空头可开数量，平仓下方的数据是对应的开平数量。

5.1.2 定单类型

易盛极星客户端 v9.3 现支持 2 种定单类型，有限价、市价，如图 5.1.2.1 所示。

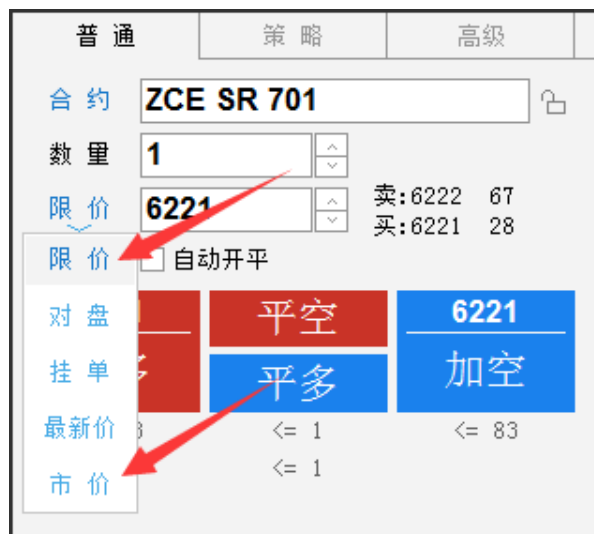


图 5.1.2.1

在竖向下单交易界面中，定单的有效类型默认为当日有效。

5.2 快速下单

快速下单，即在合约无持仓时，进行开仓操作，如合约有相应方向的持仓时，则自动进行平仓操作。在竖向下单界面中勾选“快速”，可进行快速下单，操作界面如图 5.2.1。

普通	策略	高级
合约	ZCE SR 701	
数量	1	
倍率	1	
限价	6320	
<input checked="" type="checkbox"/> 快速 <input type="checkbox"/> 自动开平		
6320	平空	6320
加多	平多	加空
<= 82	<= 1	<= 82
	<= 1	
		卖: 6320 15
		买: 6319 26

图 5.2.1

使用快速下单功能前，需对快速下单的快捷键及合约相关参数进行配置。快速下单的配置选项，均在交易标签下的“快速下单”部分中设置。

5.2.1 下单快捷键

在快速下单操作中，可使用快捷键快速填入下单价格，如图 5.2.1.1 所示例子，在行情报价上选中某一合约填单后，按 1 键即可用卖价买入，同理，2 键用买价买入，3 键用买价卖出，4 键用卖价卖出。

为了提高下单成交的概率，可以使用快速下单的超价功能，与下单快捷键配合使用，买的时候加上这个点值乘最小变动价，卖的时候减去这个点值乘最小变动价。

快速下单提供快速平仓和平仓方式临时取反功能。平仓时的委托数量在选中分笔时则取快速下单默认量，选中全部则取该合约的可平数量。

在按快速下单键平仓的情况下同时按住 Ctrl 键，则快速平仓方式会取未选中的那一项，下单之后有自动还原，能够实现更加灵活的平仓。

勾选“按住空格键连续开仓”后，可以实现双向开仓功能，不自动平仓。如勾选“开仓量等于反向持仓量”，则可自动实现锁仓功能。



图 5.2.1.1

5.2.2 下单默认量及倍率

使用快速下单需设置合约下单默认量，如图 5.2.2.1 所示，如未对合约进行设置，则默认开平数量为 1。



图 5.2.2.1

按照图 5.2.2.1 设置完后，在行情上点击郑商所棉花 701，即可自动填单，由于无该合约的持仓，开平方向为开仓；委托数量为设置的默认量 2；单击键盘上的 Z 键，数量倍率填入 5；通过 1、3 快捷键下如买开仓单或卖开仓单，如图 5.2.2.2 所示。

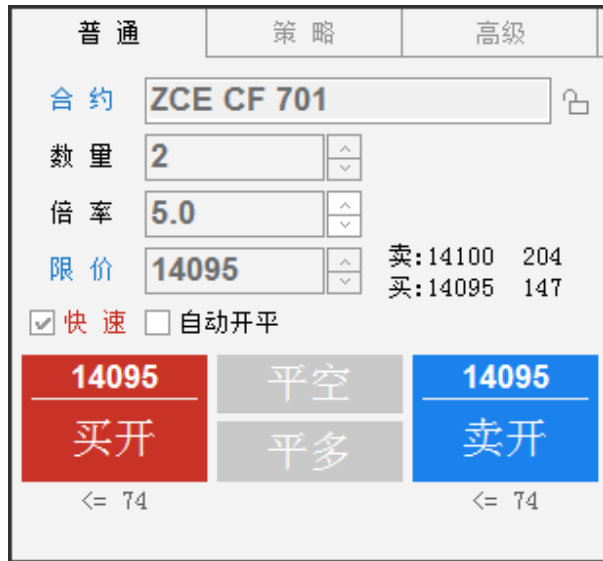


图 5.2.2.2

5.2.3 一键操作

快速撤单分为撤买入等七种撤单方式，您可以根据常用的撤单操作，在图 5.2.3.1 显示的界面中进行快捷键设置。



图 5.2.3.1

同时，快速下单可实现一键平仓，您可以根据自己的习惯设置一键平仓快捷键。同时，一键平仓可对昨仓与今仓进行区分。

5.2.4 风险控制

a. 快速下单确认

如图 5.2.4.1，在交易标签下的“下单处理”部分中，选中“快速下单弹出确认提示”，按快速下单键后，下单各项均填入设定的数据并弹出确认对话框，点击确认后才能下单。

b. 快速开平仓买卖价差范围

快速下单时卖价与买价之差的范围（以点数计，设为 0 时不作任何判断），

如果行情上的卖价与买价之差超出这个范围则此笔快速下单无效，起到一个价格保护的作用。在图 5.2.4.1 显示的界面中进行设置。



图 5.2.4.1

5.3 自动开平

勾选自动开平，系统会根据持仓进行自动开平（优先平仓）。

如图 5.3.1，某账号有 MA701 合约的 2 手多头持仓，在购买按钮的右下角显示多头持仓数量。点击买入按钮，因该账号没有空头持仓，则以开仓的形式买入 2 手 MA701 合约，如图 5.3.2 所示。



图 5.3.1



图 5.3.2

点击卖出按钮，此时卖出数量为 2，且该帐号已有 4 手多头持仓，因此以平仓的形式卖出 2 手 MA701 合约，如图 5.3.3 所示，成交后多头持仓还有 2 手。

普通	策略	高级	定单号	资金账号	定单状态	名称	合约	买卖	开平	委托价	委托量
合约 ZCE MA 701 数量 2 限价 2030 <input type="checkbox"/> 快速 <input checked="" type="checkbox"/> 自动开平			14	Q342348852	完全成交	甲醇	MA 701	卖	平仓	2030	2
			13	Q342348852	已撤单	甲醇	MA 701	卖	平仓	2031	2
			12	Q342348852	完全成交	甲醇	MA 701	买	开仓	2031	2
			11	Q342348852	完全成交	棉花	CF 701	卖	平仓	14095	1
			10	Q342348852	指令失败	棉花	CF 701	卖	平仓	14095	2
			9	Q342348852	完全成交	棉花	CF 701	卖	平仓	14095	2
			8	Q342348852	完全成交	棉花	CF 701	卖	平仓	14095	2

图 5.3.3

自动开平即在有对应持仓的情况下优先平仓，无持仓则开仓。

5.4 策略下单

易盛极星客户端 v9.3 支持竖向下单的简单策略下单，即条件单、埋单和自动单，如图 5.4.1 所示。

普通	条件	高级
合约 ZCE 数量 1 限价 6320 触发价 最新 <= 6320 <input type="checkbox"/> 快速 <input type="checkbox"/> 自动开平	埋单 条件 自动单	卖: 6320 15 买: 6319 26
6320 加多 <= 83	平空 平多 <= 1 <= 1	6320 加空 <= 83

图 5.4.1

5.4.1 条件单

条件单指由客户指定一定的条件的委托单，不满足指定条件时，定单存入交易服务器，当条件满足时，系统自动把该定单提交到交易所。利用条件单的不同组合可以实现开仓、止损、止盈等操作。

指定条件由三个项目组成：触发方式、触发条件、触发价格。触发方式分为最新价、买价、卖价；触发条件分为 \geq 和 \leq ；触发价格为当触发方式的价格，可与委托价格不等。

该功能仅对内盘合约生效。

如图 5.4.1.1，提交条件单，本地单号为 15，触发条件为小于等于 14080，委

托价格为 14085，触发条件和委托价格可以不同。

普通	条件	高级	定单号	资金账号	定单状态	名称	合约	买卖	开平	委托价	委托量	定单类型	成交均价	成交量	触发方式	触发条件	触发价
合约 ZCE CF 701 数量 2 限价 14080 触发价 最新 <input type="checkbox"/> 快速 <input type="checkbox"/> 自动开平 14080 平空 14080 买开 平多 卖开 <= 74 <= 74			15	Q342348852	待触发	棉花	CF 701	买	开仓	14080	2	限价单	0.00	0	最新价	小于等于	14085
			14	Q342348852	完全成交	甲醇	MA 701	卖	平仓	2030	2	限价单	2030.00	2	无	无	0
			13	Q342348852	已撤单	甲醇	MA 701	卖	平仓	2031	2	限价单	0.00	0	无	无	0
			12	Q342348852	完全成交	甲醇	MA 701	买	开仓	2031	2	限价单	2031.00	2	无	无	0
			11	Q342348852	完全成交	棉花	CF 701	卖	平仓	14095	1	限价单	14095.00	1	无	无	0
			10	Q342348852	指令失败	棉花	CF 701	卖	平仓	14095	2	限价单	0.00	0	无	无	0
			9	Q342348852	完全成交	棉花	CF 701	卖	平仓	14095	2	限价单	14095.00	2	无	无	0
			8	Q342348852	完全成交	棉花	CF 701	卖	平仓	14095	2	限价单	14095.00	2	无	无	0
			7	Q342348852	完全成交	棉花	CF 701	卖	平仓	14095	2	限价单	14095.00	2	无	无	0

图 5.4.1.1

5.4.2 埋单

在埋单界面下单后，可以将定单提交到交易服务器上，委托信息里增加一条状态为埋单的记录，如图 5.4.2.1 所示。

普通	自动单	高级	定单号	资金账号	定单状态	名称	合约	买卖	开平	委托价	委托量	定单类型	策略类型	成交均价
合约 ZCE CF 701 数量 2 限价 14080 快速 <input type="checkbox"/> 自动开平 14080 平空 14080 买开 平多 卖开 <= 70 <= 70			16	Q342348852	埋单	棉花	CF 701	买	开仓	14080	2	限价单	埋单	0.00
			15	Q342348852	已排队	棉花	CF 701	买	开仓	14080	2	限价单	条件单	0.00
			14	Q342348852	完全成交	甲醇	MA 701	卖	平仓	2030	2	限价单	无	2030.00
			13	Q342348852	已撤单	甲醇	MA 701	卖	平仓	2031	2	限价单	无	0.00
			12	Q342348852	完全成交	甲醇	MA 701	买	开仓	2031	2	限价单	无	2031.00
			11	Q342348852	完全成交	棉花	CF 701	卖	平仓	14095	1	限价单	无	14095.00
			10	Q342348852	指令失败	棉花	CF 701	卖	平仓	14095	2	限价单	无	0.00
			9	Q342348852	完全成交	棉花	CF 701	卖	平仓	14095	2	限价单	无	14095.00
			8	Q342348852	完全成交	棉花	CF 701	卖	平仓	14095	2	限价单	无	14095.00

图 5.4.2.1

在该条记录上通过右键菜单的“埋单提交（选中）”可以将选中的埋单提交到交易所，如图 5.4.2.2 所示，选择“埋单提交（全部）”则将未提交的埋单一次性全部提交到交易所，没有提交的埋单用户可以自行撤销。

该功能仅对内盘合约生效。

普通	自动单	高级	定单号	资金账号	定单状态	名称	合约	买卖	开平	委托价	委托量	定单类型	策略类型	成交均价
合约 ZCE CF 701 数量 2 限价 14080 快速 <input type="checkbox"/> 自动开平 14080 平空 14080 买开 平多 卖开 <= 70 <= 70			16	Q342348852	埋单	棉花	CF 701	买	开仓	14080	2	限价单	埋单	0.00
			15	Q342348852	已排队	棉花	CF 701	买	开仓	14080	2	限价单	条件单	0.00
			14	Q342348852	完全成交	甲醇	MA 701	卖	平仓	2030	2	限价单	无	2030.00
			13	Q342348852	已撤单	甲醇	MA 701	卖	平仓	2031	2	限价单	无	0.00
			12	Q342348852	完全成交	甲醇	MA 701	买	开仓	2031	2	限价单	无	2031.00
			11	Q342348852	完全成交	棉花	CF 701	卖	平仓	14095	1	限价单	无	14095.00
			10	Q342348852	指令失败	棉花	CF 701	卖	平仓	14095	2	限价单	无	0.00
			9	Q342348852	完全成交	棉花	CF 701	卖	平仓	14095	2	限价单	无	14095.00
			8	Q342348852	完全成交	棉花	CF 701	卖	平仓	14095	2	限价单	无	14095.00

图 5.4.2.2

5.4.3 自动单

自动单，即在系统开市之前将单子下到交易服务器上，系统开市时服务器自动将这些单子一次性全部委托到交易所，没有提交之前的自动单用户可以任意撤销，交易时间下的委托等下次开市时自动下单。

在“自动单”界面即可下入自动单，如图 5.4.3.1 所示。

该功能仅对内盘合约生效。

普通	自动单	高级	定单号	资金账号	定单状态	名称	合约	买卖	开平	委托价	委托量	定单类型	策略类型	成交均价
合约 ZCE CF 701 数量 2 限价 14080 <input type="checkbox"/> 快速 <input type="checkbox"/> 自动开平 卖: 14105 75 买: 14100 69 <input type="button" value="14080 平空"/> <input type="button" value="14080 平多"/> <input type="button" value="14080 买开"/> <input type="button" value="14080 卖开"/> <= 70 <= 70			17	Q342348852	待触发	棉花	CF 701	买	开仓	14080	2	限价单	自动单	0.00
			16	Q342348852	埋单	棉花	CF 701	买	开仓	14080	2	限价单	埋单	0.00
			15	Q342348852	已排队	棉花	CF 701	买	开仓	14080	2	限价单	条件单	0.00
			14	Q342348852	完全成交	甲醇	MA 701	卖	平仓	2030	2	限价单	无	2030.00
			13	Q342348852	已撤单	甲醇	MA 701	卖	平仓	2031	2	限价单	无	0.00
			12	Q342348852	完全成交	甲醇	MA 701	买	开仓	2031	2	限价单	无	2031.00
			11	Q342348852	完全成交	棉花	CF 701	卖	平仓	14095	1	限价单	无	14095.00
			10	Q342348852	指令失败	棉花	CF 701	卖	平仓	14095	2	限价单	无	0.00
			9	Q342348852	完全成交	棉花	CF 701	卖	平仓	14095	2	限价单	无	14095.00

图 5.4.3.1

5.4.4 交易限制

极星的埋单、自动单和条件单都是由客户端下到交易服务器，下单是否成功，由服务器是否支持该定单类型决定的。成功下到交易服务器的单子，在客户端关闭之后，单子还是生效的。若服务器不支持，则下单之后会返回下单失败的错误提示信息。

后台	条件单	自动单	埋单
易盛	支持	支持	支持
CTP	支持	不支持	不支持
金仕达	支持	不支持	不支持

关于易盛后台：

条件单：不满足指定条件时，定单存入交易服务器，当条件满足时，系统会自动把该定单提交到交易所

自动单：自动单提交后存在交易服务器，在下次交易所交易状态发生改变时，一次性提交到交易所。集合竞价或者连续交易状态通知都会触发自动单，比如：郑商所无夜盘品种，上午 8:55，10:30，下午 1:30 都是会触发自动单，当天结算完所有自动单就清空，结算前下的自动单下一个交易日不会触发；夜盘品种，在结算完切换交易日重启交易前下的自动单，夜盘失效；切换交易日重启交易后下的自动单，在夜盘开盘时会触发。

埋单：提交到交易服务器上，点埋单提交之后将定单发送到交易所。

注意：金仕达客户端有埋单功能，快期客户端有自动单功能等，有些是客户端本地实现的，有些是服务器实现的，提交在服务器、云端、客户端，定单的有效性不一样，请注意区分。

5.5 客户端止损

易盛极星客户端 v9.3 提供开仓止损止盈功能，如图 5.5.1 所示。可实现下单的同时设置止损止盈值，当达到止损止盈价格时，自动触发止损止盈定单。

图 5.5.1

如图 5.5.2 所示，设置卖出 CF701 定单，委托价格为 14170，止损、止盈价格分别为 14190 和 14130，点击卖出按钮，生成定单，在委托信息列表中可以看到定单已成交，止损、止盈已触发。定单处于已排队状态时，止损止盈不触发。

普通	策略	客户端止损	定单号	资金账号	定单状态	名称	合约	买卖	开平	委托价	委托量	止损/止盈
合约 ZCE CF 701 数量 2 限价 14170 止损 14190 止盈 14130 14170 买入 2 14170 卖出			21	Q342348852	完全成交	棉花	CF 701	卖	开仓	14170	2	14190/14130 已触发
			20	Q342348852	已撤单	棉花	CF 701	卖	开仓	14175	2	14190/14130 已触发
			19	Q342348852	完全成交	棉花	CF 701	卖	平仓	14175	2	
			18	Q342348852	完全成交	棉花	CF 701	买	开仓	14190	2	14175/14220 已触发
			17	Q342348852	已撤单	棉花	CF 701	买	开仓	14080	2	
			16	Q342348852	已撤单	棉花	CF 701	买	开仓	14080	2	
			15	Q342348852	已撤单	棉花	CF 701	买	开仓	14080	2	
			14	Q342348852	完全成交	甲醇	MA 701	卖	平仓	2030	2	
			13	Q342348852	已撤单	甲醇	MA 701	卖	平仓	2031	2	

图 5.5.2

在持仓合计中可以查看当前的止损止盈价格以及止损止盈相应的定单数量，如图 5.5.3 所示。

普通	策略	客户端止损	持仓价格	资金帐号	名称	合约	买卖	总持仓量	计算价格	止损止盈
合约 ZCE CF 701 数量 2 限价 14170 止损 14190 止盈 14130 14170 买入 2 14170 卖出			14170.00	Q342348852	棉花	CF 701	卖	2	14165	止损:14190/2 止盈:14130/2
			6225.00	Q342348852	白糖	SR 701	买	1	6311	
			6225.00	Q342348852	白糖	SR 701	卖	1	6311	
			2557.00	Q342348852	螺纹	RB 1610	买	1	2245	
			2031.00	Q342348852	甲醇	MA 701	买	2	2038	
			434.000	Q342348852	铁矿	I 1701	卖	1	393.0	

图 5.5.3

如想修改当前的止损止盈价格，可在止损止盈一栏中双击，即可进入止损止盈设置界面，对止损止盈条件进行修改，如图 5.5.4 所示。按照当前的 CF701 最

新价，将止损价和止盈价分别调整为 14185 和 14140。在设置止损止盈期间，对应合约即 CF701 上设置止损止盈将不会被触发。点击确定，则窗口关闭且修改生效，点击取消则窗口关闭且修改不生效。



图 5.5.4

当设置的止盈价格到达，则客户端自动发出止盈订单，从委托列表中可以看到委托来源为止盈，成交均价为 14140，如图 5.5.5 所示。

普通	策略	客户端止损	定单号	资金账号	定单状态	名称	合约	买卖	开平	委托价	委托量	止损/止盈	成交均价	委托来源
合约	ZCE CF 701		22	Q342348852	完全成交	棉花	CF 701	买	平仓	14140	2		14140.00	止盈
数量	2		21	Q342348852	完全成交	棉花	CF 701	卖	开仓	14170	2	14190/14130 已触发	14170.00	竖向下单
限价	14170	买:14150 113 卖:14145 16	20	Q342348852	已撤单	棉花	CF 701	卖	开仓	14175	2	14190/14130 已触发	0.00	竖向下单
止损	14190		19	Q342348852	完全成交	棉花	CF 701	卖	平仓	14175	2		14175.00	止损
止盈	14130		18	Q342348852	完全成交	棉花	CF 701	买	开仓	14190	2	14175/14220 已触发	14185.00	竖向下单
	14170	14170	17	Q342348852	已撤单	棉花	CF 701	买	开仓	14080	2		0.00	竖向下单
买入		卖出	16	Q342348852	已撤单	棉花	CF 701	买	开仓	14080	2		0.00	竖向下单
			15	Q342348852	已撤单	棉花	CF 701	买	开仓	14080	2		0.00	竖向下单
			14	Q342348852	完全成交	甲醇	MA 701	卖	平仓	2030	2		2030.00	E-Trade

图 5.5.5

注：当客户端重启后，旧的委托信息将不再区分委托来源，一律显示 E-Trade，即电子定单。

当有止损止盈定单尚未触发而客户端被关闭，在重启客户端后，会弹出止损信息确认提示，如图 5.5.6 所示。

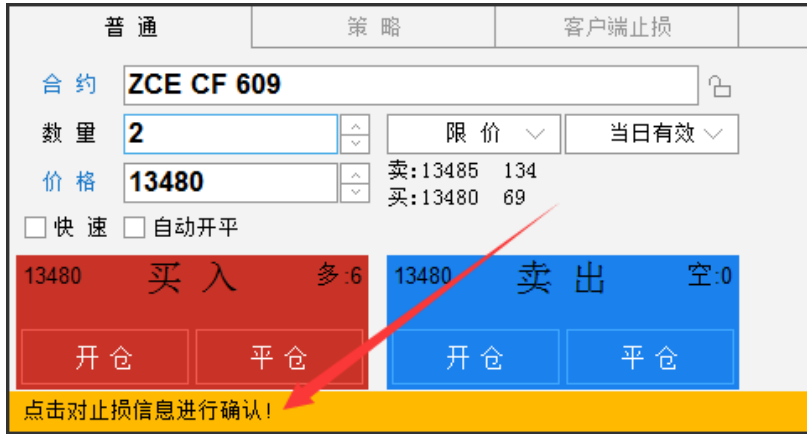


图 5.5.6

双击提示信息，进入止损信息确认对话框，如图 5.5.7 所示。可对未触发的止损止盈信息进行删除，点击确定按钮，则显示的未被删除的止损止盈条件继续生效。

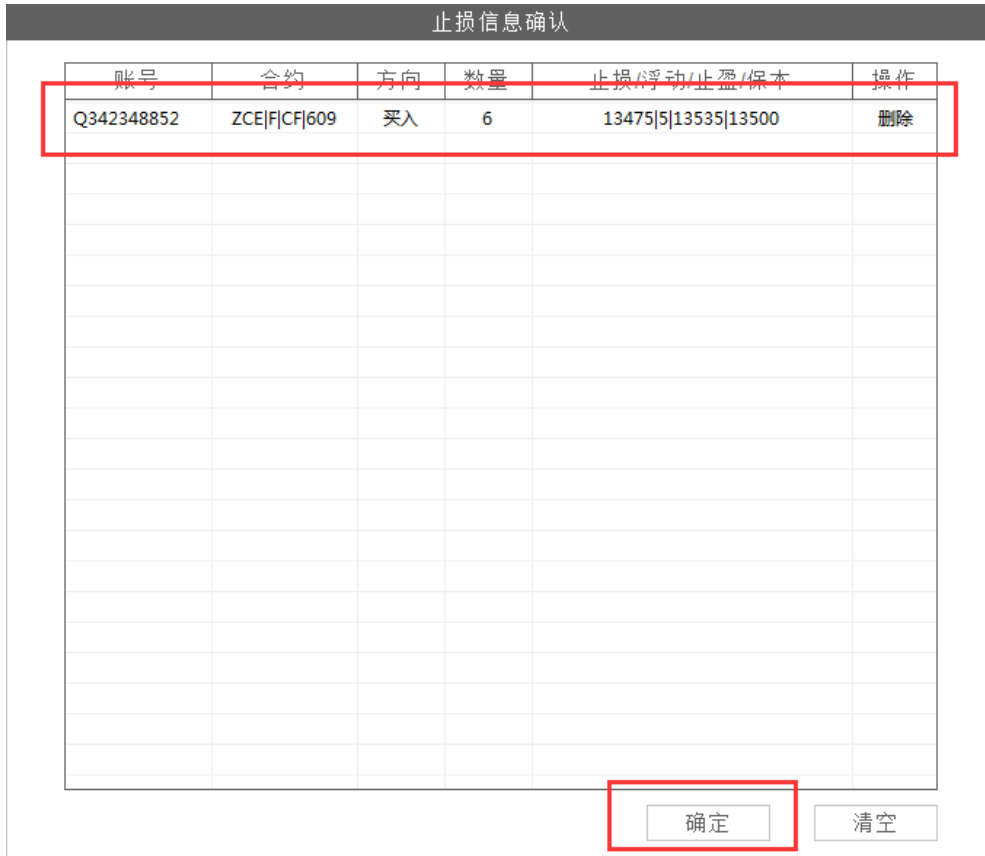


图 5.5.7

5.6 批量下单

批量下单是指只操作一个账号就能达到操作多个账号进行下单交易的目的。多个交易账号即可使用此功能。

1) 设置

如图 5.6.1，在交易标签下的“批量下单”部分中，可进行相关设置。



图 5.6.1

批量下单设置界面由三部分组成，客户分组、组内客户、可选客户；多账户登录的客户都在可选客户这边，先设置一个组，组号，组名称和下单策略，并从可选客户选择组内成员，设置各个成员间下单比例。

默认的下单策略为比例，下单策略有三种，点击“组下单策略”的下拉键头可进行选择，界面下方也有各个策略的详细说明，简单也可以这样子理解：

设置：账户 a 1

账户 b 3

比例：账户 a 下 2 手，账户 b 下 6 手。

比例拆分：如果委托数量为 12，则账户 a 下 3 手，账户 b 下 9 手。不能整除的按四舍五入处理。

定额拆分：如果委托数量为 12，则账户 a 先下 1 手，账户 b 下 3 手；然后账户 a 再下 1 手，账户 b 再下 3 手；接着账户 a 再下 1 手，账户 b 再下 3 手。

如选择的是“比例”分组，则选完组内成员后还需设置一个**基准客户**，基准客户是表格中以**高亮显示**的客户，之后的下单都是以基准账户下单的比例进行下单。如选择的是“比例拆分”和“定额拆分”，则不用设置基准账户。

2) 下单

批量下单包含在横向下单功能内，只有登录多账户才有批量下单这个选项。

如图 5.6.2，勾选批量下单，选择批量下单的组，委托数量等，即可进行批量下单操作。

普通	策略	批量	高级
组号		1	1
合约		ZCE CF 701	
数量		2	
限价		14100	卖:14105 46 买:14100 185
<input type="checkbox"/> 快速 <input type="checkbox"/> 自动开平			
14100		平空	14100
买开		平多	卖开
<= 74			<= 74

图 5.6.2

如图 5.6.3 所示，定单 23 由组内基准账户下单，委托数量为 2，定单 24 由组内其他账户下单，委托数量与基准账户相同。

普通	策略	批量	高级	资金账号	本地号	操作人	系统号	会员	状态	来源																																																																																																				
组号 1 合约 ZCE CF 701 数量 2 限价 14120 <input type="checkbox"/> 快速 <input type="checkbox"/> 自动开平				<table border="1"> <thead> <tr> <th>定单号</th> <th>资金账号</th> <th>定单状态</th> <th>名称</th> <th>合约</th> <th>买卖</th> <th>开平</th> <th>委托价</th> <th>委托量</th> <th>止损/止盈</th> <th>成交均价</th> <th>委托来源</th> </tr> </thead> <tbody> <tr> <td>24</td> <td>Q625254698</td> <td>完全成交</td> <td>棉花</td> <td>CF 701</td> <td>买</td> <td>开仓</td> <td>14120</td> <td>2</td> <td></td> <td>14120.00</td> <td>竖向下单</td> </tr> <tr> <td>23</td> <td>Q342348852</td> <td>完全成交</td> <td>棉花</td> <td>CF 701</td> <td>买</td> <td>开仓</td> <td>14120</td> <td>2</td> <td></td> <td>14120.00</td> <td>竖向下单</td> </tr> <tr> <td>22</td> <td>Q342348852</td> <td>完全成交</td> <td>棉花</td> <td>CF 701</td> <td>买</td> <td>平仓</td> <td>14140</td> <td>2</td> <td></td> <td>14140.00</td> <td>止盈</td> </tr> <tr> <td>21</td> <td>Q342348852</td> <td>完全成交</td> <td>棉花</td> <td>CF 701</td> <td>卖</td> <td>开仓</td> <td>14170</td> <td>2</td> <td>14190/14130</td> <td>已触发</td> <td>14170.00</td> <td>竖向下单</td> </tr> <tr> <td>20</td> <td>Q342348852</td> <td>已撤单</td> <td>棉花</td> <td>CF 701</td> <td>卖</td> <td>开仓</td> <td>14175</td> <td>2</td> <td>14190/14130</td> <td>已触发</td> <td>0.00</td> <td>竖向下单</td> </tr> <tr> <td>19</td> <td>Q342348852</td> <td>完全成交</td> <td>棉花</td> <td>CF 701</td> <td>卖</td> <td>平仓</td> <td>14175</td> <td>2</td> <td></td> <td>14175.00</td> <td>止损</td> </tr> <tr> <td>18</td> <td>Q342348852</td> <td>完全成交</td> <td>棉花</td> <td>CF 701</td> <td>买</td> <td>开仓</td> <td>14190</td> <td>2</td> <td>14175/14220</td> <td>已触发</td> <td>14185.00</td> <td>竖向下单</td> </tr> </tbody> </table>								定单号	资金账号	定单状态	名称	合约	买卖	开平	委托价	委托量	止损/止盈	成交均价	委托来源	24	Q625254698	完全成交	棉花	CF 701	买	开仓	14120	2		14120.00	竖向下单	23	Q342348852	完全成交	棉花	CF 701	买	开仓	14120	2		14120.00	竖向下单	22	Q342348852	完全成交	棉花	CF 701	买	平仓	14140	2		14140.00	止盈	21	Q342348852	完全成交	棉花	CF 701	卖	开仓	14170	2	14190/14130	已触发	14170.00	竖向下单	20	Q342348852	已撤单	棉花	CF 701	卖	开仓	14175	2	14190/14130	已触发	0.00	竖向下单	19	Q342348852	完全成交	棉花	CF 701	卖	平仓	14175	2		14175.00	止损	18	Q342348852	完全成交	棉花	CF 701	买	开仓	14190	2	14175/14220	已触发	14185.00	竖向下单
定单号	资金账号	定单状态	名称	合约	买卖	开平	委托价	委托量	止损/止盈	成交均价	委托来源																																																																																																			
24	Q625254698	完全成交	棉花	CF 701	买	开仓	14120	2		14120.00	竖向下单																																																																																																			
23	Q342348852	完全成交	棉花	CF 701	买	开仓	14120	2		14120.00	竖向下单																																																																																																			
22	Q342348852	完全成交	棉花	CF 701	买	平仓	14140	2		14140.00	止盈																																																																																																			
21	Q342348852	完全成交	棉花	CF 701	卖	开仓	14170	2	14190/14130	已触发	14170.00	竖向下单																																																																																																		
20	Q342348852	已撤单	棉花	CF 701	卖	开仓	14175	2	14190/14130	已触发	0.00	竖向下单																																																																																																		
19	Q342348852	完全成交	棉花	CF 701	卖	平仓	14175	2		14175.00	止损																																																																																																			
18	Q342348852	完全成交	棉花	CF 701	买	开仓	14190	2	14175/14220	已触发	14185.00	竖向下单																																																																																																		

图 5.6.3

6 画线下单

易盛极星客户端 v9.3 提供画线下单功能。在行情界面上单击右键，选择画线下单，即可打开画线下单界面，如图 6.1 所示。



图 6.1

6.1 界面设置和操作

1) 界面设置

如图 6.1.1 所示，画线下单提供操作界面以及相关的配置界面。

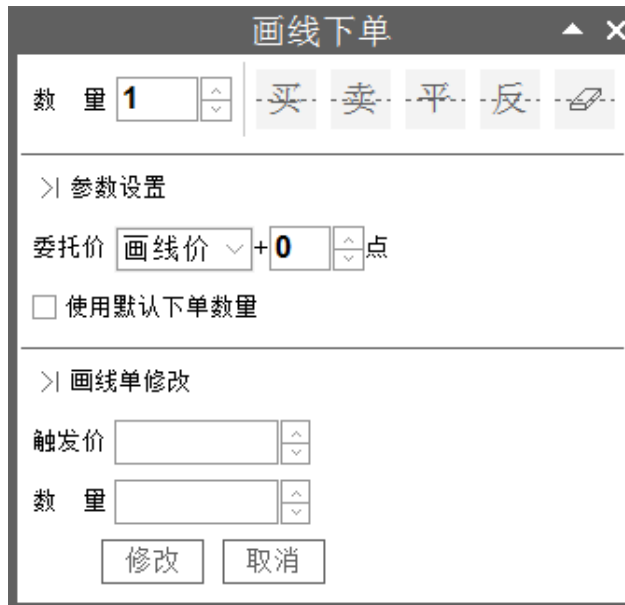


图 6.1.1

2) 参数设置

通过参数设置可以设置画线单的超价点数以及默认下单量。

画线下单的超价点数设置好后，对所有品种生效。

勾选“使用默认下单数量”后，可以在系统选项里，交易标签下的“快速下单”部分中进行设置，如图 6.1.2 所示。



图 6.1.2

6.2 画线下单

点击画线下单界面的买、卖按钮，即可在 K 线图上添加相应的开仓线，如图 6.2.1 所示。

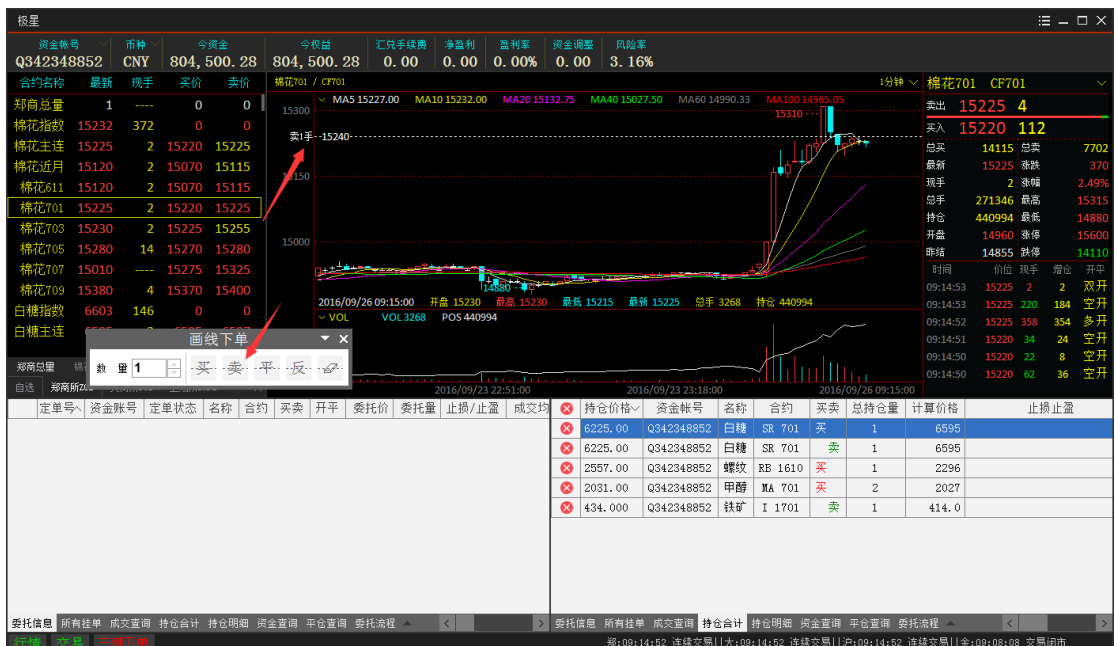


图 6.2.1

当价格与画线价格相同时，发出委托，如图 6.2.2 所示，画线下单的定单已经成交，K 线图上显示持仓线，空 1 手，持仓价格为 15240。同时，在委托列表表中可以看到，委托来源是画线下单，持仓列表中增加一手棉花空仓。



图 6.2.2

点价平仓按钮，即可画线下平仓单；点击反手按钮，即可画线下反手指令，即平仓后反向开仓。如图 6.2.3 所示，画线下平仓单，买平一手，触发价格为 15110。



图 6.2.3

若对当前平仓价格不满意，可以通过上下拖拽未成交的线条来修改委托价格。选中要修改的画线后，鼠标变为手形图标，此时可进行拖拽，且画线下单界面弹出画线单修改的界面，可通过输入新的触发价来修改委托价格，如图 6.2.4 所示，通过拖拽已将平仓委托价格修改为 15260。

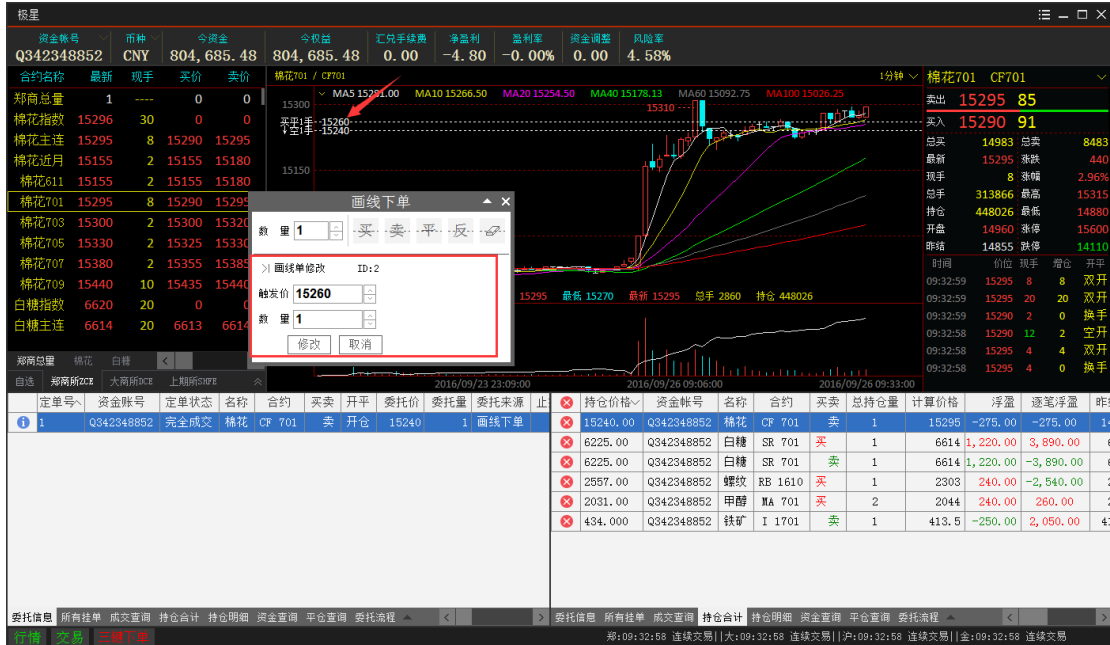


图 6.2.4

添加多个画线单后，可以通过橡皮擦功能将多余的且未触发的画线单删除，如图 6.2.5 所示，点击橡皮擦按钮，鼠标变为橡皮擦图标，在要删除的线上单击鼠标，即可删除已有的画线单。

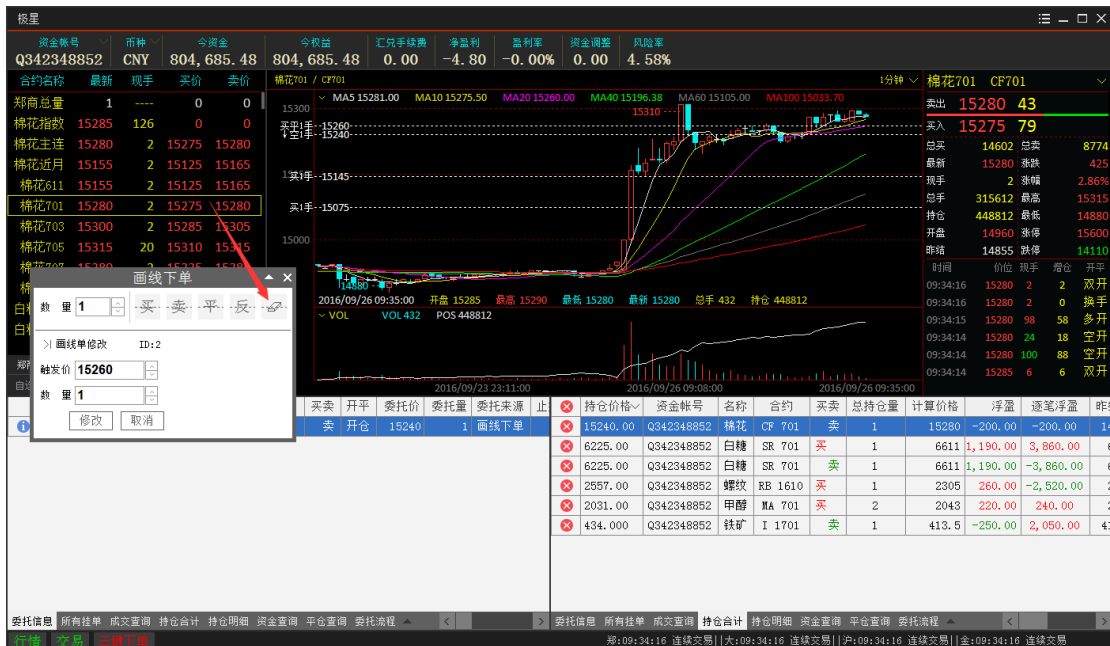


图 6.2.5

当既有多头持仓，又有空头持仓时，点击平仓按钮，弹出平仓选择框，用户可以选择平多仓还是平空仓，如图 6.2.6 所示。

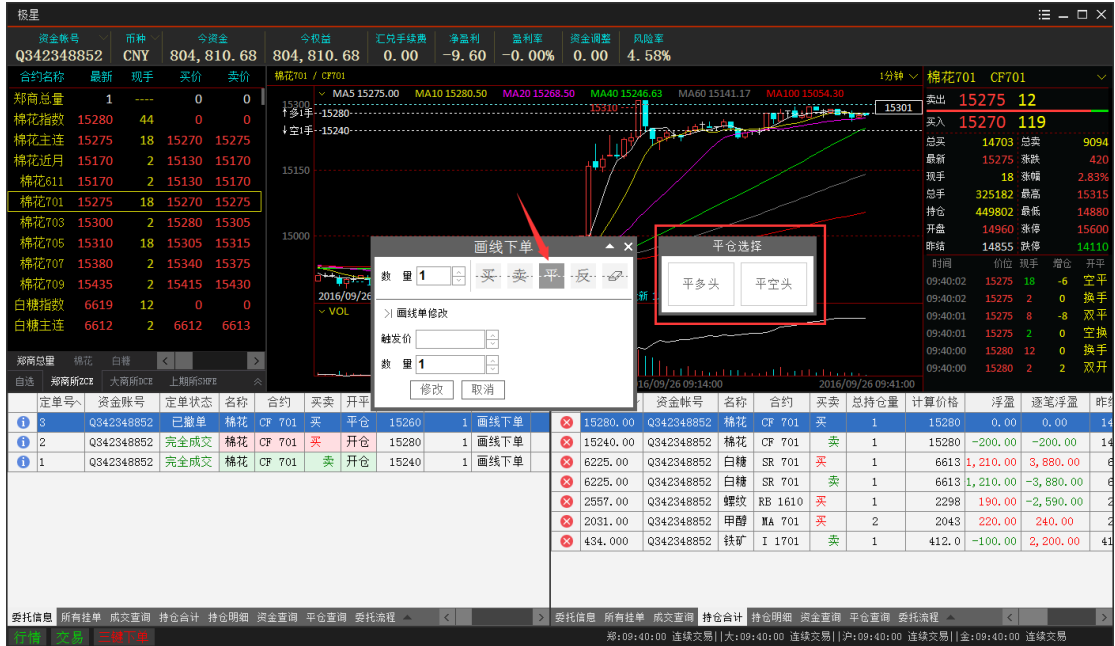


图 6.2.6

7 交易数据

登录易盛极星客户端 v9.3 后，界面已包含交易数据功能界面，也可通过切分或添加页面的方式增加交易数据功能。交易数据功能界面如图 7.1。

定单号	资金账号	定单状态	名称	合约	买卖	开平	委托价	委托量	止损/止盈	成交均价	委托来源	定单类型	策略类型	成交量
25	Q342348852	完全成交	棉花	CF 701	卖	平仓	14170	2		14170.00	竖向下单	限价单	无	2
23	Q342348852	完全成交	棉花	CF 701	买	开仓	14120	2		14120.00	竖向下单	限价单	无	2
22	Q342348852	完全成交	棉花	CF 701	买	平仓	14140	2		14140.00	止盈	限价单	无	2
21	Q342348852	完全成交	棉花	CF 701	卖	开仓	14170	2	14190/14130 已触发	14170.00	竖向下单	限价单	无	2
20	Q342348852	已撤单	棉花	CF 701	卖	开仓	14175	2	14190/14130 已触发	0.00	竖向下单	限价单	无	0
19	Q342348852	完全成交	棉花	CF 701	卖	平仓	14175	2		14175.00	止损	限价单	无	2
18	Q342348852	完全成交	棉花	CF 701	买	开仓	14190	2	14175/14220 已触发	14185.00	竖向下单	限价单	无	2
17	Q342348852	已撤单	棉花	CF 701	买	开仓	14080	2		0.00	竖向下单	限价单	自动单	0
16	Q342348852	已撤单	棉花	CF 701	买	开仓	14080	2		0.00	竖向下单	限价单	埋单	0
15	Q342348852	已撤单	棉花	CF 701	买	开仓	14080	2		0.00	竖向下单	限价单	条件单	0
14	Q342348852	完全成交	甲醇	MA 701	卖	平仓	2030	2		2030.00	E-Trade	限价单	无	2
13	Q342348852	已撤单	甲醇	MA 701	卖	平仓	2031	2		0.00	E-Trade	限价单	无	0
12	Q342348852	完全成交	甲醇	MA 701	买	开仓	2031	2		2031.00	E-Trade	限价单	无	2

图 7.1

7.1 界面设置

交易数据提供十种数据列表，分别是委托信息、所有挂单、成交查询、持仓合计、持仓明细、资金查询、平仓查询、委托流程、账单查询和条件单，在红色框内即列表按钮上单击右键，可弹出数据列表显示选项，如图 7.1.1，勾选后实时生效。

定单号	资金账号	定单状态	名称	合约	买卖	开平	委托价	委托量	止损/止盈	成交均价	委托来源	定单类型	策略类型	成交量
25	Q342348852	完全成交	棉花	CF 701	卖	平仓	14170	2		14170.00	竖向下单	限价单	无	2
23	Q342348852	完全成交	棉花	CF 701	买	开仓	14120	2		14120.00	竖向下单	限价单	无	2
22	Q342348852	完全成交	棉花	CF 701	买	平仓	14140	2		14140.00	止盈	限价单	无	2
21	Q342348852	完全成交	棉花	CF 701	卖	开仓	14170	2	14190/14130 已触发	14170.00	竖向下单	限价单	无	2
20	Q342348852	已撤单	棉花	CF 701	卖	开仓	14175	2	14190/14130 已触发	0.00	竖向下单	限价单	无	0
19	Q342348852	完全成交	棉花	CF 701	卖	平仓	14175	2		14175.00	止损	限价单	无	2
18	Q342348852	完全成交	棉花	CF 701	买	开仓	14190	2	14175/14220 已触发	14185.00	竖向下单	限价单	无	2
17	Q342348852	已撤单	棉花	CF 701	买	开仓	14080	2		0.00	竖向下单	限价单	自动单	0
16	Q342348852	已撤单	棉花	CF 701	买	开仓	14080	2		0.00	竖向下单	限价单	埋单	0
15	Q342348852	已撤单	棉花	CF 701	买	开仓	14080	2		0.00	竖向下单	限价单	条件单	0
14	Q342348852	完全成交	甲醇	MA 701	卖	平仓	2030	2		2030.00	E-Trade	限价单	无	2
13	Q342348852	已撤单	甲醇	MA 701	卖	平仓	2031	2		0.00	E-Trade	限价单	无	0
12	Q342348852	完全成交	甲醇	MA 701	买	开仓	2031	2		2031.00	E-Trade	限价单	无	2

图 7.1.1

在交易数据列表界面中，同时查看多个列表信息或由于屏幕大小及其他功能模块大小等限制，交易数据的十个数据列表不能全部显示，可点击上拉菜单箭头，设置要查看的数据列表选项，如图 7.1.2。

定单号	资金账号	定单状态	名称	合约	买卖	开平	委托价	持仓价格	资金账号	名称	合约	买卖	总持仓量	计算价格
25	Q342348852	完全成交	棉花	CF 701	卖	平仓	14170	6225.00	Q342348852	白糖	SR 701	买	1	6323
23	Q342348852	完全成交	棉花	CF 701	买	开仓	14120	6225.00	Q342348852	白糖	SR 701	卖	1	6323
22	Q342348852	完全成交	棉花	CF 701	买	平仓	14140	2557.00	Q342348852	螺纹	RB 1610	买	1	2234
21	Q342348852	完全成交	棉花	CF 701	卖	开仓	14170	2031.00	Q342348852	甲醇	MA 701	买	2	2039
20	Q342348852	已撤单	棉花	CF 701	卖	开仓	14175	434.000	Q342348852	铁矿	I 1701	卖	1	393.5
19	Q342348852	完全成交	棉花	CF 701	卖	平仓	14175							
18	Q342348852	完全成交	棉花	CF 701	买	开仓	14190							
17	Q342348852	已撤单	棉花	CF 701	买	开仓	14080							
16	Q342348852	已撤单	棉花	CF 701	买	开仓	14080							
15	Q342348852	已撤单	棉花	CF 701	买	开仓	14080							
14	Q342348852	完全成交	甲醇	MA 701	卖	平仓	2030							
13	Q342348852	已撤单	甲醇	MA 701	卖	平仓	2031							
12	Q342348852	完全成交	甲醇	MA 701	买	开仓	2031							

图 7.1.2

在数据列表上单击右键，可通过“设置列头显示”对数据列表的列头进行设置，如图 7.1.3、图 7.1.4 所示。所有的列数据对齐方式可选择居左、居中和居右三种，点击“确定”按钮设置生效。

定单号	资金账号	定单状态	名称	合约	买卖	开平	委托价	持仓价格	资金账号	名称	合约	买卖	总持仓量	计算价格
25	Q342348852	完全成交	棉花	CF 701	卖	平仓	14170	6225.00	Q342348852	白糖	SR 701	买	1	6323
23	Q342348852	完全成交	棉花	CF 701	买	开仓	14120	6225.00	Q342348852	白糖	SR 701	卖	1	6323
22	Q342348852	完全成交	棉花	CF 701	买	平仓	14140	2557.00	Q342348852	螺纹	RB 1610	买	1	2234
21	Q342348852	完全成交	棉花	CF 701	卖	开仓	14170	2031.00	Q342348852	甲醇	MA 701	买	2	2039
20	Q342348852	已撤单	棉花	CF 701	卖	开仓	14175	434.000	Q342348852	铁矿	I 1701	卖	1	393.5
19	Q342348852	完全成交	棉花	CF 701	卖	平仓	14175							
18	Q342348852	完全成交	棉花	CF 701	买	开仓	14190							
17	Q342348852	已撤单	棉花	CF 701	买	开仓	14080							
16	Q342348852	已撤单	棉花	CF 701	买	开仓	14080							
15	Q342348852	已撤单	棉花	CF 701	买	开仓	14080							
14	Q342348852	完全成交	甲醇	MA 701	卖	平仓	2030							
13	Q342348852	已撤单	甲醇	MA 701	卖	平仓	2031							
12	Q342348852	完全成交	甲醇	MA 701	买	开仓	2031							

图 7.1.3

显示	列名	对齐方式
<input checked="" type="checkbox"/>	定单号	居左
<input checked="" type="checkbox"/>	资金账号	居中
<input checked="" type="checkbox"/>	定单状态	居中
<input type="checkbox"/>	市场	居中
<input checked="" type="checkbox"/>	名称	居中
<input checked="" type="checkbox"/>	合约	居中
<input checked="" type="checkbox"/>	买卖	居中
<input checked="" type="checkbox"/>	开平	居中
<input checked="" type="checkbox"/>	委托价	居右
<input checked="" type="checkbox"/>	委托量	居右
<input checked="" type="checkbox"/>	止损/止盈	居中
<input checked="" type="checkbox"/>	成交均价	居右
<input checked="" type="checkbox"/>	委托来源	居中
<input checked="" type="checkbox"/>	定单类型	居中
<input checked="" type="checkbox"/>	策略类型	居中
<input checked="" type="checkbox"/>	成交量	居右
<input checked="" type="checkbox"/>	触发方式	居中
<input checked="" type="checkbox"/>	触发条件	居中

图 7.1.4

当显示的列过宽或过窄导致占用太大空间或显示不完整时，可手动拖拽列边框进行列宽的调整，也可以使用右键菜单下的“自适应列宽”进行自动调整。

当显示的列头位置不符合以往的操作或查看习惯时，可以选中某一列并进行横向拖拽，鼠标停留在哪两列中间，被选中的一列即定格在哪两列中间，如图 7.1.5，名称和合约两列通过拖拽的方式交换了两者的位置。

极星	定单号	资金账号	定单状态	名称	合约	买卖	开平
1	25	Q342348852	完全成交	棉花	CF 701	卖	平仓
1	23	Q342348852	完全成交	棉花	CF 701	买	开仓
1	22	Q342348852	完全成交	棉花	CF 701	买	平仓
1	21	Q342348852	完全成交	棉花	CF 701	卖	开仓
1	20	Q342348852	已撤单	棉花	CF 701	卖	开仓
1	19	Q342348852	完全成交	棉花	CF 701	卖	平仓
1	18	Q342348852	完全成交	棉花	CF 701	买	开仓
1	17	Q342348852	已撤单	棉花	CF 701	买	开仓
1	16	Q342348852	已撤单	棉花	CF 701	买	开仓
1	15	Q342348852	已撤单	棉花	CF 701	买	开仓
1	14	Q342348852	完全成交	甲醇	MA 701	卖	平仓
1	13	Q342348852	已撤单	甲醇	MA 701	卖	平仓
1	12	Q342348852	完全成交	甲醇	MA 701	买	开仓

图 7.1.5

除了拖拽的方式，也可以使用如图 7.1.4 中所示的“上移”、“下移”按钮来调整各列的位置。

交易数据功能中的部分列表支持自动排序功能（资金查询和账单查询列表不支持排序功能）。所有列表默认排序方式为下单顺序**倒序排列**，即最新的定单位于最上方。

如图 7.1.6 所示，当前顺序是以定单号倒序排序，即默认排序。右侧向下箭头表示，当前排序为倒序，且定单号为排序基准列。

极星	定单号	资金账号	定单状态	名称	合约	买卖	开平	委托价	委托量	止损/止盈	成交均价	委托来源	定单类型	策略类型	成交量
1	25	Q342348852	完全成交	棉花	CF 701	卖	平仓	14170	2		14170.00	竖向下单	限价单	无	2
1	23	Q342348852	完全成交	棉花	CF 701	买	开仓	14120	2		14120.00	竖向下单	限价单	无	2
1	22	Q342348852	完全成交	棉花	CF 701	买	平仓	14140	2		14140.00	止盈	限价单	无	2
1	21	Q342348852	完全成交	棉花	CF 701	卖	开仓	14170	2	14190/14130 已触发	14170.00	竖向下单	限价单	无	2
1	20	Q342348852	已撤单	棉花	CF 701	卖	开仓	14175	2	14190/14130 已触发	0.00	竖向下单	限价单	无	0
1	19	Q342348852	完全成交	棉花	CF 701	卖	平仓	14175	2		14175.00	止损	限价单	无	2
1	18	Q342348852	完全成交	棉花	CF 701	买	开仓	14190	2	14175/14220 已触发	14185.00	竖向下单	限价单	无	2
1	17	Q342348852	已撤单	棉花	CF 701	买	开仓	14080	2		0.00	竖向下单	限价单	自动单	0
1	16	Q342348852	已撤单	棉花	CF 701	买	开仓	14080	2		0.00	竖向下单	限价单	埋单	0
1	15	Q342348852	已撤单	棉花	CF 701	买	开仓	14080	2		0.00	竖向下单	限价单	条件单	0
1	14	Q342348852	完全成交	甲醇	MA 701	卖	平仓	2030	2		2030.00	E-Trade	限价单	无	2
1	13	Q342348852	已撤单	甲醇	MA 701	卖	平仓	2031	2		0.00	E-Trade	限价单	无	0
1	12	Q342348852	完全成交	甲醇	MA 701	买	开仓	2031	2		2031.00	E-Trade	限价单	无	2

图 7.1.6

点击定单号列头，即可实现反序排序，如图 7.1.7 所示。重复点击列头，可实现倒序和顺序排序的切换，当前右侧箭头向上，表示当前排序为顺序。

定单号	资金账号	定单状态	名称	合约	买卖	开平	委托价	委托量	止损/止盈	成交均价	委托来源	定单类型	策略类型	成交量
1	Q342348852	指令失败	棉花	CF 701	卖	平仓	14095	5		0.00	E-Trade	限价单	无	0
2	Q342348852	指令失败	棉花	CF 701	卖	平仓	14095	5		0.00	E-Trade	限价单	无	0
3	Q342348852	已撤单	棉花	CF 701	买	开仓	14095	10		0.00	E-Trade	限价单	无	0
4	Q342348852	完全成交	棉花	CF 701	买	开仓	14100	10		14100.00	E-Trade	限价单	无	10
5	Q342348852	完全成交	棉花	CF 701	卖	平仓	14095	2		14095.00	E-Trade	限价单	无	2
6	Q342348852	完全成交	棉花	CF 701	卖	平仓	14095	2		14095.00	E-Trade	限价单	无	2
7	Q342348852	完全成交	棉花	CF 701	卖	平仓	14095	2		14095.00	E-Trade	限价单	无	2
8	Q342348852	完全成交	棉花	CF 701	卖	平仓	14095	2		14095.00	E-Trade	限价单	无	2
9	Q342348852	完全成交	棉花	CF 701	卖	平仓	14095	2		14095.00	E-Trade	限价单	无	2
10	Q342348852	指令失败	棉花	CF 701	卖	平仓	14095	2		0.00	E-Trade	限价单	无	0
11	Q342348852	完全成交	棉花	CF 701	卖	平仓	14095	1		14095.00	E-Trade	限价单	无	1
12	Q342348852	完全成交	甲醇	MA 701	买	开仓	2031	2		2031.00	E-Trade	限价单	无	2
13	Q342348852	已撤单	甲醇	MA 701	卖	平仓	2031	2		0.00	E-Trade	限价单	无	0

图 7.1.7

在委托列表的第一列为定单信息反馈。当鼠标移动到定单对应的感叹号上时，会显示出当前定单的反馈，如图 7.1.8 所示，定单状态为指令失败，鼠标移到感叹号上后，显示服务器反馈的信息为持仓不足平；如图 7.1.9 所示，订单状态为完全成交，相应显示的信息即为成功。

定单号	资金账号	定单状态	名称	合约	买卖	开平	委托价	委托量	止损/止盈	成交均价
26	Q342348852	指令失败	棉花	CF 701	卖	平仓	14165	2		0.00
80004 : 模拟报单失败, 客户持仓不足平										
23	Q342348852	完全成交	棉花	CF 701	买	开仓	14120	2		14120.00
22	Q342348852	完全成交	棉花	CF 701	买	平仓	14140	2		14140.00
21	Q342348852	完全成交	棉花	CF 701	卖	开仓	14170	2		14170.00
20	Q342348852	已撤单	棉花	CF 701	卖	开仓	14175	2		0.00

图 7.1.8

定单号	资金账号	定单状态	名称	合约	买卖	开平	委托价	委托量	止损/止盈	成交均价
26	Q342348852	指令失败	棉花	CF 701	卖	平仓	14165	2		0.00
25	Q342348852	完全成交	棉花	CF 701	卖	平仓	14170	2		14170.00
24	Q342348852	完全成交	棉花	CF 701	买	开仓	14120	2		14120.00
22	Q342348852	完全成交	棉花	CF 701	买	平仓	14140	2		14140.00
21	Q342348852	完全成交	棉花	CF 701	卖	开仓	14170	2		14170.00
20	Q342348852	已撤单	棉花	CF 701	卖	开仓	14175	2		0.00

图 7.1.9

7.2 操作

7.2.1 撤单

查看委托信息和所有挂单数据列表时，提供右键撤单功能，如图 7.2.1.1。当通过交易下单功能提交且未立刻成交的定单，可在定单上双击或选择右键的“撤单（选中）”功能进行撤单。如点击“撤单（全部）”，则所有未成交的定单全部被撤单，需谨慎操作。

多账户登录客户，使用批量下单功能进行下单后，可使用批量撤单功能进行

撤单。



图 7.2.1.1

7.2.2 改单

查看委托信息和所有挂单数据列表时，提供右键改单功能，如图 7.2.1.1。当通过交易下单功能提交且未立刻成交的定单，可在定单上双击或选择右键的“改单”功能进行撤单。

多账户登录客户，使用批量下单功能进行下单后，可使用批量改单功能进行改单。



图 7.2.2.1

改单操作如图 7.2.2.2 所示，可对当前已发出的定单修改委托价格和委托数量，横向下单和竖向下单均可实现改单功能。



图 7.2.2.2

点击修改按钮将弹出下单确认对话框，确认修改内容，如图 7.2.2.3 所示。如点击取消，则退出改单界面，定单不发生修改。

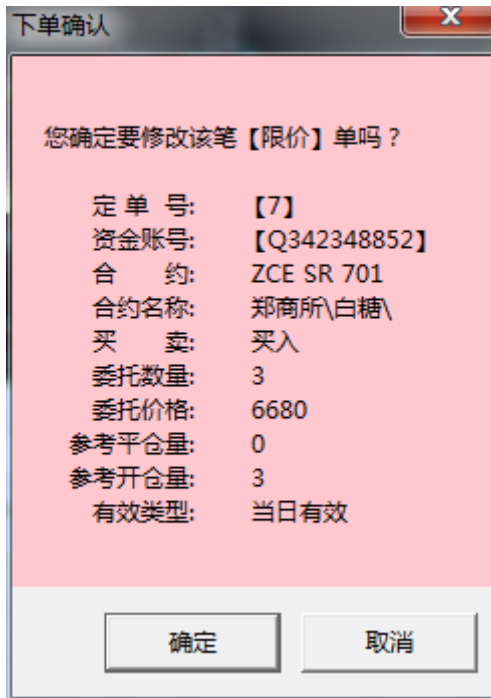


图 7.2.2.3

如图 7.2.2.4 所示，当确认改单后，客户端撤回原定单，并发送一笔新定单。

条件	白糖	买/卖	开平	委托价格	委托数量	确定(Y)	埋单(P)								
<input type="checkbox"/> 条件	SR701	买入	开仓	6674	3	<input type="checkbox"/>	<input type="checkbox"/>	多头 11	空头 0						
<input type="checkbox"/> 平仓						<input type="checkbox"/>	<input type="checkbox"/>								
<input type="checkbox"/> 快速						<input type="checkbox"/>	<input type="checkbox"/>								
<input type="checkbox"/> 批量						<input type="checkbox"/>	<input type="checkbox"/>								
普通	策略	高级													
合约	ZCE SR 701														
数量	3														
限价	6680	卖: 6692 102													
		买: 6691 62													
<input type="checkbox"/> 快速	<input type="checkbox"/> 自动开平														
6680	6680	6680													
加多	平多	锁仓													
<= 66	<= 11	<= 77													
定单号	资金账号	定单状态	名称	合约	买卖	开平	委托价	委托量	委托来源	止损/止盈	成交均价	定单类型	策略类型	成交量	触发方式
8	Q342348852	已排队	白糖	SR 701	买	开仓	6680	3	竖向下单		0.00	限价单	无	0	无
7	Q342348852	已撤单	白糖	SR 701	买	开仓	6674	3	竖向下单		0.00	限价单	无	0	无
6	Q342348852	完全成交	白糖	SR 701	买	开仓	6686	3	竖向下单		6686.00	限价单	无	3	无
5	Q342348852	完全成交	白糖	SR 701	买	开仓	6692	3	竖向下单		6692.00	限价单	无	3	无
4	Q342348852	完全成交	白糖	SR 701	买	开仓	6693	3	竖向下单		6693.00	限价单	无	3	无
3	Q342348852	已撤单	白糖	SR 701	买	开仓	6673	3	E-Trade		0.00	限价单	无	0	无
2	Q342348852	完全成交	白糖	SR 701	卖	平仓	6676	2	E-Trade		6676.00	限价单	无	2	无
1	Q342348852	完全成交	白糖	SR 701	买	开仓	6675	2	E-Trade		6675.00	限价单	无	2	无

图 7.2.2.4

7.2.3 埋单

通过横向下单功能提交的埋单，可通过右键菜单进行提交，如图 7.2.3.1。埋单提交同样分为提交选中和全部两个设置，请谨慎点击。

定单号	资金账号	定单状态	名称	合约	买卖	开平	委托价	委托量	委托来源	止损/止盈	成交均价	定单类型	策略类型	成交量	触发方式	触发条件	触发价
10	Q342348852	埋单	白糖	SR 701	卖	平仓	6701	3	横向下单		0.00	限价单	埋单	0	无	无	0
9	Q342348852	已撤单	白糖	SR 701	买	开仓	6702	3	横向下单		0.00	限价单	埋单	0	无	无	0
8	Q342348852	已撤单	白糖	SR 701	买	开仓	6680	3	竖向下单		0.00	限价单	无	0	无	无	0
7	Q342348852	已撤单	白糖	SR 701	买	开仓	6674	3	竖向下单		0.00	限价单	无	0	无	无	0
6	Q342348852	完全成交	白糖	SR 701	买	开仓	6686	3	竖向下单		6686.00	限价单	无	3	无	无	0
5	Q342348852	完全成交	白糖	SR 701	买	开仓	6692	3	竖向下单		6692.00	限价单	无	3	无	无	0
4	Q342348852	完全成交	白糖	SR 701	买	开仓	6693	3	竖向下单		6693.00	限价单	无	3	无	无	0
3	Q342348852	已撤单	白糖	SR 701	买	开仓	6673	3	E-Trade		0.00	限价单	无	0	无	无	0
2	Q342348852	完全成交	白糖	SR 701	卖	平仓	6676	2	E-Trade		6676.00	限价单	无	2	无	无	0
1	Q342348852	完全成交	白糖	SR 701	买	开仓	6675	2	E-Trade		6675.00	限价单	无	2	无	无	0

图 7.2.3.1

提交后，本地定单号为 3 的定单状态从埋单变为已排队，如图 7.2.3.2 所示。具体的订单状态与该定单的价格和买卖、开平方向设置有关。

定单号	资金账号	定单状态	名称	合约	买卖	开平	委托价	委托量	委托来源	止损/止盈	成交均价	定单类型	策略类型	成交量	触发方式	触发条件	触发价
10	Q342348852	已排队	白糖	SR 701	卖	平仓	6701	3	横向下单		0.00	限价单	埋单	0	无	无	0
9	Q342348852	已撤单	白糖	SR 701	买	开仓	6702	3	横向下单		0.00	限价单	埋单	0	无	无	0
8	Q342348852	已撤单	白糖	SR 701	买	开仓	6680	3	竖向下单		0.00	限价单	无	0	无	无	0
7	Q342348852	已撤单	白糖	SR 701	买	开仓	6674	3	竖向下单		0.00	限价单	无	0	无	无	0
6	Q342348852	完全成交	白糖	SR 701	买	开仓	6686	3	竖向下单		6686.00	限价单	无	3	无	无	0
5	Q342348852	完全成交	白糖	SR 701	买	开仓	6692	3	竖向下单		6692.00	限价单	无	3	无	无	0
4	Q342348852	完全成交	白糖	SR 701	买	开仓	6693	3	竖向下单		6693.00	限价单	无	3	无	无	0
3	Q342348852	已撤单	白糖	SR 701	买	开仓	6673	3	E-Trade		0.00	限价单	无	0	无	无	0
2	Q342348852	完全成交	白糖	SR 701	卖	平仓	6676	2	E-Trade		6676.00	限价单	无	2	无	无	0
1	Q342348852	完全成交	白糖	SR 701	买	开仓	6675	2	E-Trade		6675.00	限价单	无	2	无	无	0

图 7.2.3.2

7.2.4 平仓

在持仓合计列表中，合约持仓数据的首列为 ×，如图 7.2.4.1 所示，点击后即可快速平仓。

持仓价格	资金账号	名称	合约	买卖	总持仓量	计算价格	浮盈	逐笔浮盈	昨结算	止损止盈	保证金	维持保证金
15495.00	Q342348852	棉花	CF 701	买	1	15245	1,025.00	-1,250.00	15450		11,587.50	11,587.50
6690.00	Q342348852	白糖	SR 701	买	8	6710	1,600.00	1,600.00	6659		80,280.00	80,280.00
2557.00	Q342348852	螺纹	RB 1610	买					2235		3,352.50	3,352.50
2031.00	Q342348852	甲醇	MA 701	买					2026		6,888.40	6,888.40
434.000	Q342348852	铁矿	I 1701	卖					406.0		5,278.00	5,278.00

图 7.2.4.1

点击第一行的 ×，如图 7.2.4.2 所示，可实现一键平仓。

持仓价格	资金帐号	名称	合约	买卖	总持仓量	计算价格	浮盈	逐笔浮盈	昨结算	止损止盈	保证金	维持保证金
15495.00	Q342348852	棉花	CF 701	买	1	15245	1,025.00	-1,250.00	15450		11,587.50	11,587.50
6690.00	Q342348852	白糖	SR 701	买	8	6710	1,600.00	1,600.00	6659		80,280.00	80,280.00
2557.00	Q342348852	螺纹	RB 1610	买	1	2228	-70.00	-3,290.00	2235		3,352.50	3,352.50
2031.00	Q342348852	甲醇	MA 701	买			0.00		2026		6,888.40	6,888.40
434.000	Q342348852	铁矿	I 1701	卖			00.00		406.0		5,278.00	5,278.00

提示
是否执行一键清仓操作

是(Y) 否(N)

图 7.4.2.2

7.2.5 锁定

暂未实现

7.2.6 统计

在除“资金查询”、“委托流程”、“账单查询”和“条件单”列表外的六个数据列表上单击右键，均可弹出“统计”功能选项，点击该功能，即可弹出当前列表中所有定单信息的统计数据，如图 7.2.6.1 和 7.2.6.2 所示。

持仓价格	资金帐号	名称	合约	买卖	总持仓量	计算价格	浮盈	逐笔浮盈	昨结算	保证金	维持保证金
6686.00	Q342348852	白糖	SR 701	买	10		720.00	720.00	6659	30,087.00	30,087.00
6692.00	Q342348852	白糖	SR 701	买	10		540.00	540.00	6659	30,114.00	30,114.00
6693.00	Q342348852	白糖	SR 701	买	10		340.00	340.00	6659	20,079.00	20,079.00
2557.00	Q342348852	螺纹	RB 1610	买	28		-70.00	-3,290.00	2235	3,352.50	3,352.50
2031.00	Q342348852	甲醇	MA 701	买	60		680.00	580.00	2026	6,888.40	6,888.40
434.000	Q342348852	铁矿	I 1701	卖	1	413.0	-700.00	2,100.00	406.0	5,278.00	5,278.00
15495.00	Q342348852	棉花	CF 701	买	1	15245	-1,025.00	-1,250.00	15450	11,587.50	11,587.50

统计

图 7.2.6.1

统计	
表格行数:	7
买入数量:	12
卖出数量:	1
开仓数量:	0
平仓数量:	0
合计数量:	13

确定

图 7.2.6.2

7.2.7 数据导出

通过右键菜单内的“数据导出”按钮，可将对应的数据列表信息以 txt 文件

或 csv 文件（推荐）的形式导出，如图 7.2.7.1、图 7.2.7.2、图 7.2.7.3、图 7.2.7.4 所示。



持仓价格	资金帐号	名称	合约	买卖	总持仓量	计算价格	浮盈	逐笔浮盈	昨结算	保证金	维持保证金
6686.00	Q342348852	白糖	SR 701	买	3	6710	720.00	720.00	6659	30,087.00	30,087.00
6692.00	Q342348852	白糖	SR 701	买	3	6710	540.00	540.00	6659	30,114.00	30,114.00
6693.00	Q342348852	白糖	SR 701	买	3	6710	340.00	340.00	6659	20,079.00	20,079.00
2557.00	Q342348852	螺纹	RB 1610	买	1	2228	-70.00	-3,290.00	2235	3,352.50	3,352.50
2031.00	Q342348852	甲醇	MA 701	买	1	2060	680.00	580.00	2026	6,888.40	6,888.40
434.000	Q342348852	铁矿	I 1701	买	1	413.0	-700.00	2,100.00	406.0	5,278.00	5,278.00
15495.00	Q342348852	棉花	CF 701	买	1	15245	-1,025.00	-1,250.00	15450	11,587.50	11,587.50

图 7.2.7.1

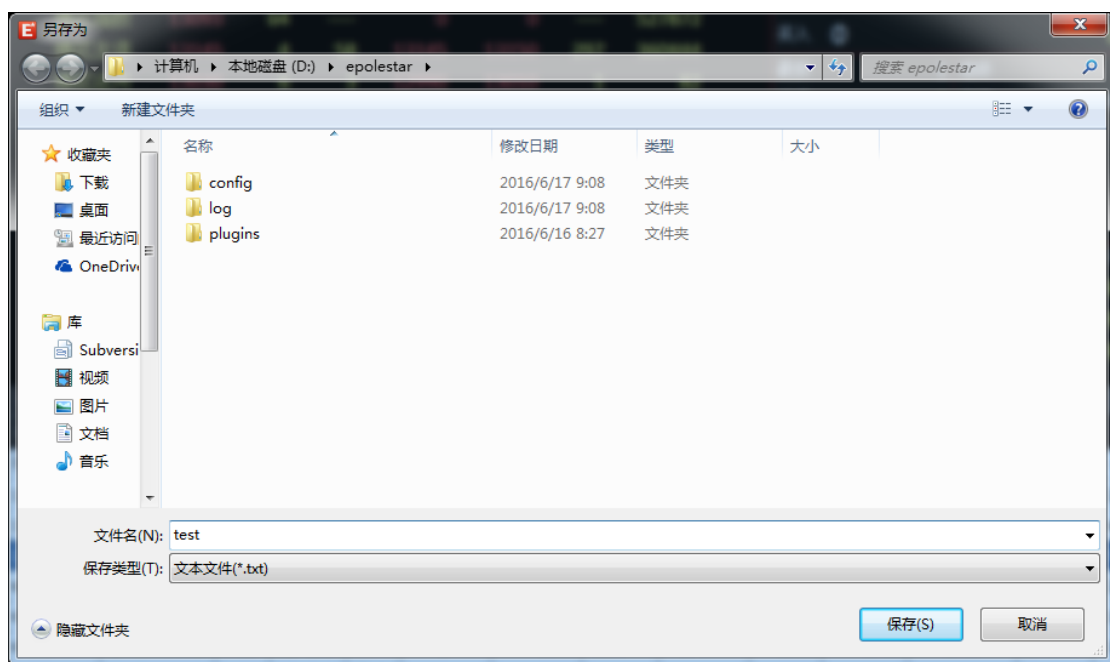


图 7.2.7.2

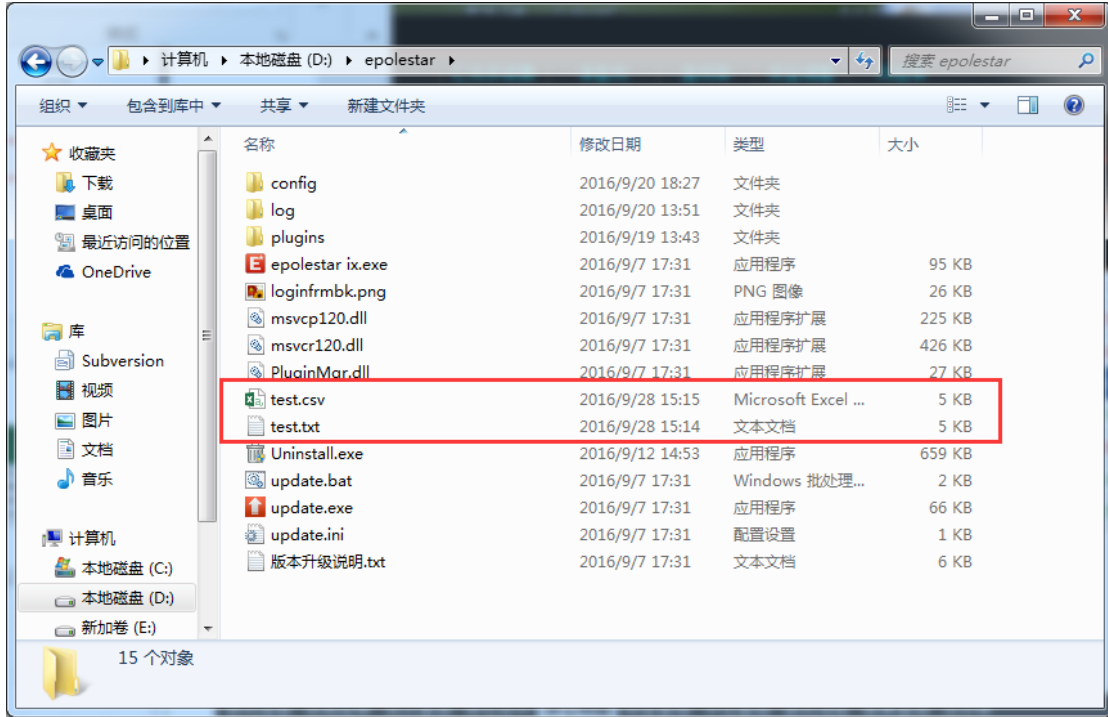


图 7.2.7.3

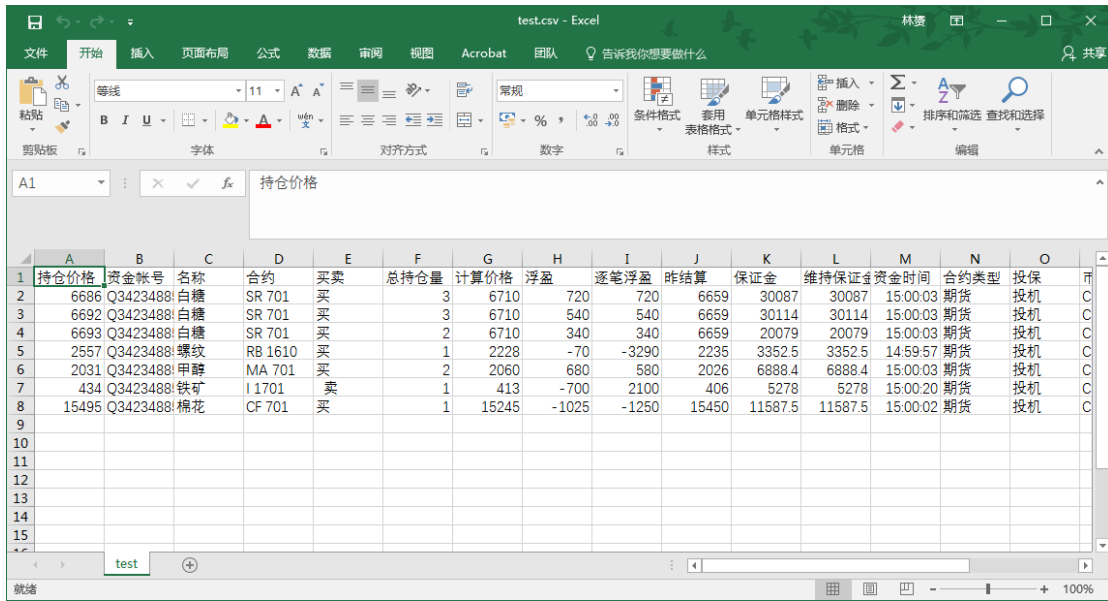


图 7.2.7.4

8 系统选项

8.1 常规

通过系统选项常规标签下的“语言”部分中，可重新选择软件操作语言，选择完语言后，重启生效，如图 8.1.1。



图 8.1.1

8.2 交易

8.2.1 辅助填单

如图 8.2.1.1 所示。



图 8.2.1.1

1) 普通填单

双击行情买卖填充方式，可选“对盘”和“挂单”两种方式。如选择对盘，则点击买量、买价，填入的买卖方向是“卖出”，点击卖价、卖量，填入的买卖方向是“买入”；选择挂单，则填入方向和点击方向相同。

默认价格设置的是自动填入的委托价格，可选“最新超价”、“对盘超价”、“挂单超价”和“不默认”四种方式。如选择“对盘超价”，假设此时选择的买卖填充方式为“对盘”，则点击买量、买价，填入的买卖方向是“卖出”，填入的委托价格是当前买价，即卖出方向的对盘价，其他操作同理。“不默认”则无超价填单。

2) 条件填单

触发方式有“最新价”、“买价”和“卖价”三种，触发价格有“最新超价”、“对盘超价”、“挂单超价”和“不默认”四种，具体的方式和价格触发和普通填单类似，不再赘述。

触发条件有止损模式和止盈模式，可发止损、止盈单。

3) 辅助扩展

不勾选资金账号反向匹配，即在多账号登录的情况下，正向匹配查找资金账号，如勾选，则输入几位就从最后几位开始匹配。如图 8.2.1.2，输入资金账号的最后 2 位，即以后 2 位来进行账号匹配。



图 8.2.1.2

价格光标位置，方便用户手动修改委托价格，在下单界面的行情填单中已有介绍，此处不再赘述。

显示持买持卖，如勾选单笔持仓，则在横向下单功能界面右侧和竖向下单买、卖按钮右上方显示该合约的持买、持卖量；如勾选全部持仓，则在相同位置显示该资金账号的所有合约总持仓；如不勾选，则在相同位置不予显示持仓数量。

8.2.2 下单处理

配置界面如图 8.2.2.1 所示。



图 8.2.2.1

风险控制

“普通下单弹出确认提示”和“快速下单弹出确认提示”，均为下单点击确认按钮或买卖开平按钮后弹出确认框，如图 8.2.2.2 所示，其中买入和卖出的确认背景颜色不同，方便用户予以区分。

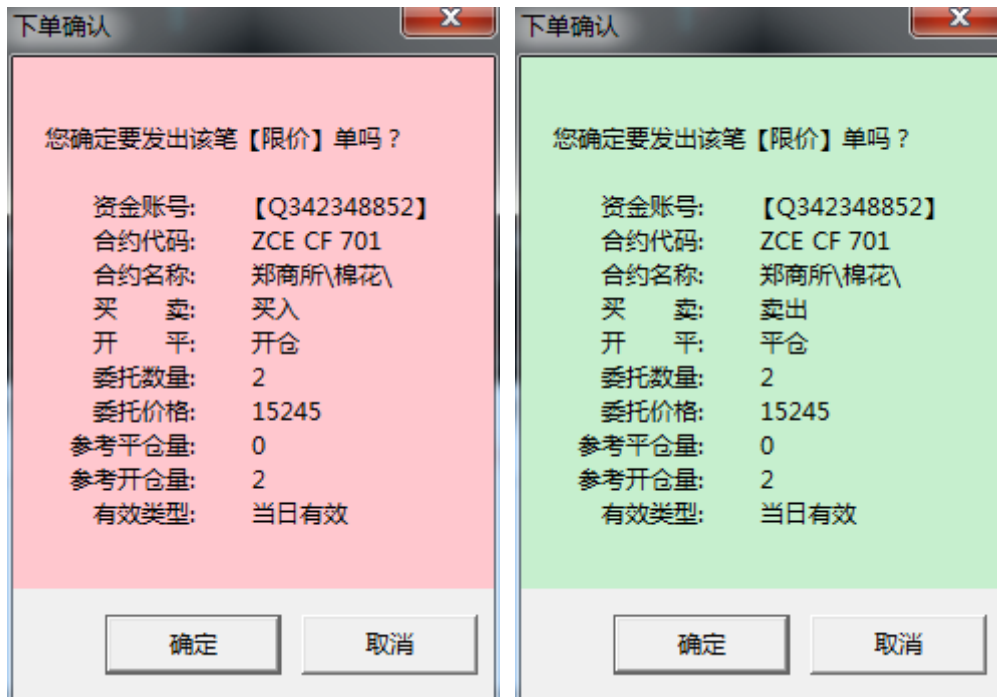


图 8.2.2.2

“开仓委托价与最新价价差范围”等四个范围控制，为下单价格风控，如超过设置的范围数值，则会弹出窗口，提示超出范围，且该订单不会从客户端发出，

如图 8.2.2.3 所示。该设置项作用于所有下单功能。

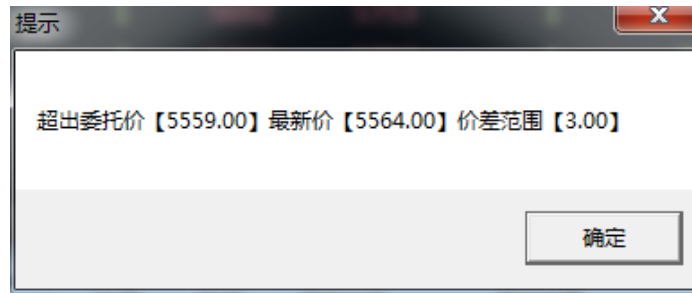


图 8.2.2.3

“当日资金最大回撤比例”和“最大资金最大营收比例”为全局的止损、止盈功能，如果当前的权益金超过所设置的范围，则会弹出如图 8.2.2.4 的弹框，且无法再进行下单操作，即不能开仓也不能平仓。

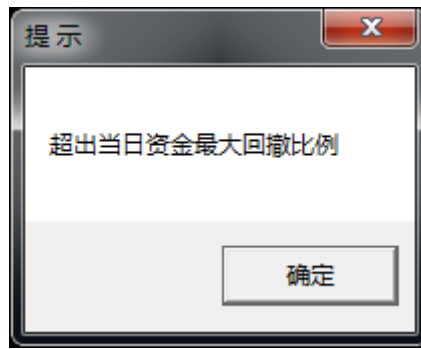


图 8.2.2.4

定单处理

可以设置开满撤单，定单自动拆分，对上海商品的平今平昨自适应等定单的相关处理。

其他

投保类型可以选择“投机”和“套保”。

中金所市价深度可选择“一档”、“五档”和“不限”，暂时不提供五档行情。

8.2.3 扩展操作

如图 8.2.3.1 所示。该部分为下单后对下单界面及设置的追加操作。

下单后清空买卖是为了防止用户连续点击下单键从而多发出不需要的定单。



图 8.2.3.1

8.2.4 消息设置

如图 8.2.4.1 所示。该部分可设置提示信息的显示与否，以及是否进行声音提示。



图 8.2.4.1

当使用交易员账号登录交易软件时，可以对下单人的回报信息进行关注和筛选，只接收指定下单人的交易回报信息。

如图 8.2.4.2，是下单成功的成交回报。如勾选了“不再弹出提示窗口”，则勾选的“成交回报提示”自动取消。

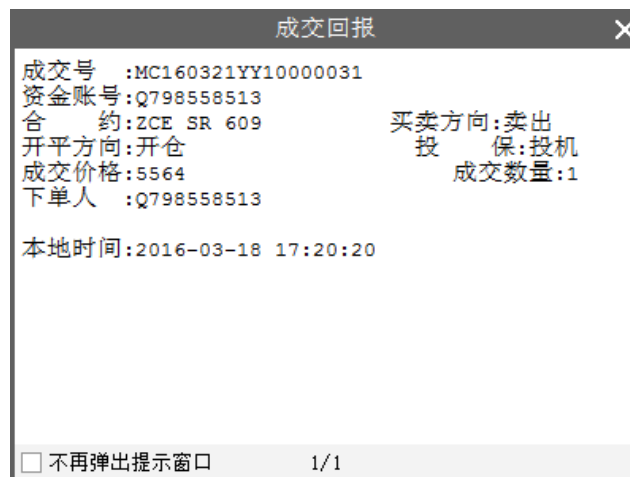


图 8.2.4.2

8.3 止损止盈

在金融交易过程中，必然有一个入市和入市的问题，入市就牵扯到止损止盈的问题。专业的投资者都知道止损止盈的重要性。易盛极星客户端 v9.3 的止损止盈是根据客户的需求开发的，系统选项内的止损止盈模块监控的是整个系统的成交，它对多个下单面板发出的定单都是有效的。

8.3.1 原理说明

极星的止损止盈支持 4 种方式，限价止损、限价止盈、浮动止损和保本止盈。

1) 限价止损原理

传统止损方式，以固定价差做止损。

2) 限价止盈原理

传统止盈方式，以固定价差做止盈。

3) 浮动止损原理

这是一种动态止损方法，止损价位会随着盈利的增加而变化，这种方法可以最大程度实现“让盈利奔跑”。如图 8.3.1.1 所示，这是以做多开仓为例，设置跟踪止损后的最高价每上涨一个价位，止损平仓价就跟着上涨一个价位，当价格从最高价回撤了设置的止损价差时，触发止损。图 8.3.1.1 为做多跟踪止损示意图，做空则相反。

最高价：此最高价是从设置止损后开始记录的，不一定是开仓后的最高价。

“跟盘浮动，价位回撤”计算公式：

多头止损价位 = 启用止损后的最高价 - 回撤价位

空头止损价位 = 启用止损后的最低价 + 回撤价位

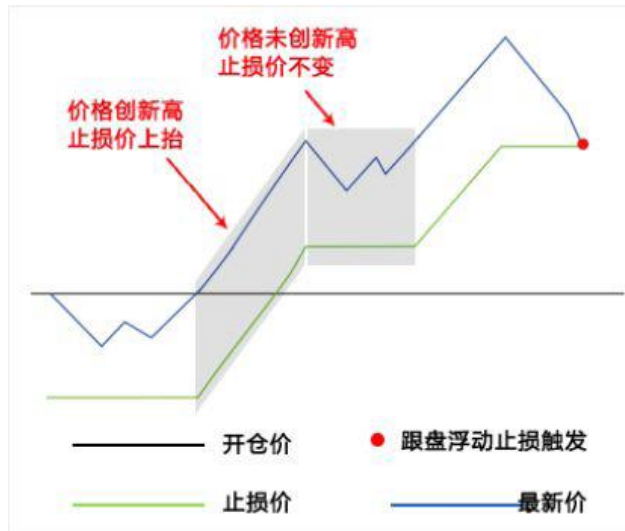


图 8.3.1.1 做多浮动止损原理

4) 保本止盈原理

做多开仓后，在“开仓均价+设置的保本价差”位置产生了一条保本线，最新价超过设置的保本止损线后，再回落到这个保本止损线时才触发止损。这是一种现代人的止损思想——盈利状态下止损，目的是保住赚到的利润。图 8.3.1.2 为做多保本止损示意图，做空则相反。

“保本策略”计算公式：

多头保本平仓价位 = 开仓均价 + 盈利价差

空头保本平仓价位 = 开仓均价 - 盈利价差

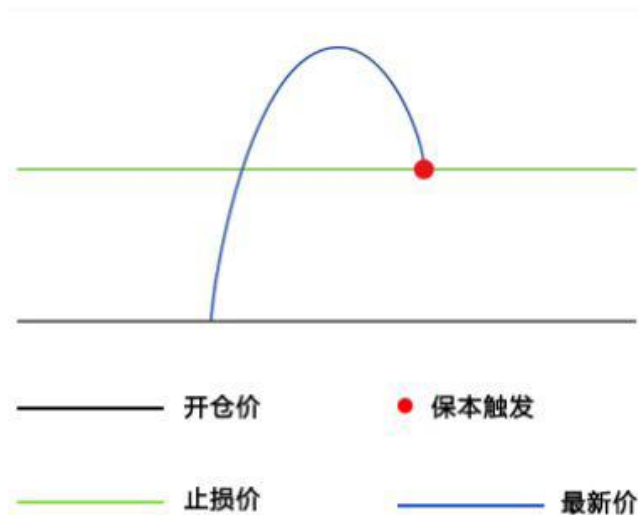


图 8.3.1.2 做多保本止盈原理

5) 例子

价差参数是在计算止损止盈价位时用到的，这里设置的是价差，是多少个最小变动价位，以股指 IF 为例：

限价止损：开仓后亏损 5 个点止损，3000 开多，2999 止损平仓。

限价止盈：开仓后盈利 8 个点止盈，3000 开多，3001.6 止盈平仓。

跟踪止损：最高价回撤 10 个点止损，3000 开多，假设开仓后的最高价达到 3010，那么系统会在 3008 平仓。

保本止盈：盈利超过 8 个点后，再次回到盈利 8 个点的价位时止损，3000 开多，价格上涨超过 3001.6 后，再次回落到 3001.6，保本平仓。

注：当价差设置为 0，相当于不启动止损或止盈。

8.3.2 设置

交易标签下的“止损止盈”部分，是止损止盈功能的设置界面，如图 8.3.2.1 所示。



图 8.3.2.1

点击红框选中的下拉框，可以选择需要设置止损止盈的品种合约。根据自己的需求对止损价、浮动价差、止盈价和保本价进行相应的设置，配置好了点增加按钮，设置好的止损止盈条件就会显示在方框中。

触发价格是系统确认是否发出委托的依据。触发类型有 2 种，最新价或者买卖价（即对盘价）。触发次数表示当前价格上的成交量，有一笔成交即触发，为了防止偶然的的价格触发止损止盈条件，可以将触发次数设置的高一点，保证止损止盈条件非偶然。

勾选“启动自动止损”后，当已配置的合约有定单发出，止损止盈将启动监控，触发条件后客户端自动发出止损止盈单。

注：止损止盈由本地触发，关机、断网、或退出软件，该止损止盈设置失效。

8.3.3 操作

以 CF701 合约为例，如图 8.3.3.1 所示，止损价、浮动价差、止盈价和保本价分别为 5、5、20 和 6。当前界面设置的数值均为价差，是多少个最小变动价位。

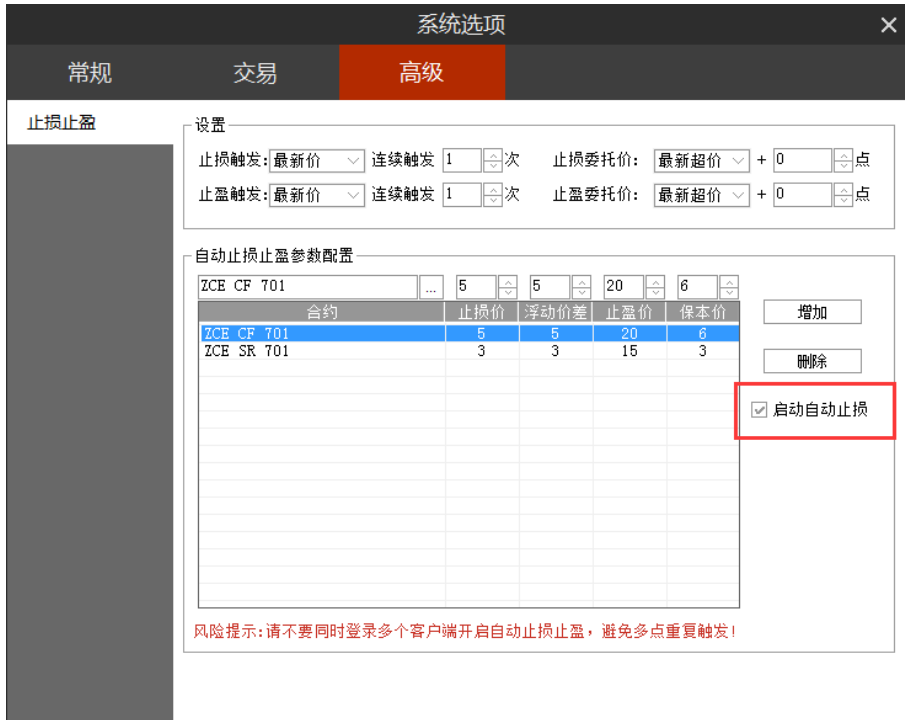


图 8.3.3.1

以 13505 的价格卖出 2 手 CF609，在持仓合计列表中可以查看当前的止损价格和止盈价格以及止损止盈对应的手数。将鼠标移动到止损止盈上，可以查看详细的信息，止损、止盈以及保本参数，如图 8.3.3.2 所示。

普通	摘要	高级	持仓价格	资金帐号	名称	合约	买卖	总持仓量	计算价格	浮盈	逐笔浮盈	昨结算	止损止盈
	合约	ZCE CF 701	15185.00	Q342348852	棉花	CF 701	买	2	15185	0.00	0.00	15325	止损:15160/2 止盈:15285/2
	数量	2	6691.00	Q342348852	白糖	SR 701	买	8	6698	1,230.00	560.00	6675	
	限价	15185	2557.00	Q342348852	螺纹	RE 1610	买	1	2213	-90.00	-3,440.00	2222	
	快速	<input type="checkbox"/>	2031.00	Q342348852	甲醇	MA 701	买	2	2105	1,340.00	1,480.00	2038	
	自动开平	<input checked="" type="checkbox"/>	434.000	Q342348852	铁矿	I 1701	卖	1	420.0	-1,200.00	1,400.00	408.0	

图 8.3.3.2

在止损止盈一栏中双击，即可进入止损止盈设置界面，对止损止盈条件进行修改，点击确定按钮则关闭且生效，点击取消按钮则仅关闭窗口，设置不生效。

点击删除和清空按钮，会将已设置的止损止盈条件部分或全部删除，请谨慎操作。

止损止盈

正在修改(合约:ZCE|F|CF|701 方向:买入) 持仓对应的止损止盈单信息
有效止损量:2 持仓量:2 对冲挂单量:0 最新价15190

设置时间	数量	止损价	浮动价差	止盈价	保本价
2016-09-29 14:04:08	2	15170	25	15205	15215

窗口关闭前此合约对应的止损止盈单不会触发

删除
清空
确定
取消

图 8.3.3.3

当达到触发价格后，客户端自动提交止损、止盈定单，如图 8.3.3.4 所示。6 号定单为卖出开仓定单，8 号定单为相应的止盈定单。

普通	策略	高级	定单号	资金账号	定单状态	名称	合约	买卖	开平	委托价	委托量	委托来源	止损/止盈	成交均价	定单类型	策略类型
合约 ZCE CF 701 数量 2 限价 15185 <input type="checkbox"/> 快速 <input checked="" type="checkbox"/> 自动开平 买入 15185 卖出 15185			23	Q342348852	完全成交	棉花	CF 701	卖	平仓	15170	2	止损		15170.00	限价单	无
			22	Q342348852	完全成交	棉花	CF 701	买	开仓	15185	2	空向下单		15185.00	限价单	无
			21	Q342348852	已撤单	棉花	CF 701	买	开仓	15180	2	竖向下单		0.00	限价单	无
			20	Q342348852	已撤单	棉花	CF 701	买	开仓	15155	2	竖向下单		0.00	限价单	无
			19	Q342348852	完全成交	棉花	CF 701	买	平仓	15185	2	止损		15185.00	限价单	无
			18	Q342348852	完全成交	棉花	CF 701	卖	开仓	15155	2	竖向下单		15160.00	限价单	无
			17	Q342348852	已撤单	棉花	CF 701	卖	开仓	15170	2	竖向下单		0.00	限价单	无
			16	Q342348852	已撤单	棉花	CF 701	卖	开仓	15170	2	竖向下单		0.00	限价单	无
			15	Q342348852	完全成交	棉花	CF 701	卖	平仓	15175	2	止损		15175.00	限价单	无

图 8.3.3.4

9 新闻资讯

为给用户及时的金融资讯，方便用户判断下行情的趋势，易盛极星客户端 v9.3 增加了新闻资讯功能。如图 9.1 所示，点击新闻资讯按钮即可打开。



图 9.1

易盛的新闻资讯按交易品种类型，分为：有色金属、贵金属、建材、能源化工、农产品、金融期货、外盘、外汇、财经、国内证券、港股和美股等 12 个类别，如图 9.2 所示，用户可根据自己的需要在不同类别下查看相关的新闻资讯。

The screenshot shows the Esunny client interface with a dark theme. At the top, there are 12 tabs for different commodity categories: 有色金属, 贵金属, 建材, 能源化工, 农产品, 金融期货, 外盘, 外汇, 财经, 国内证券, 港股, 美股. The '农产品' (Agriculture) tab is selected. Below the tabs is a list of news items with columns for date, time, title, and source.

日期	时间	标题	来源
2016-09-28	14:05:47	新疆多地遭遇冰雹 灾区棉花产量受影响	新浪财经
2016-09-28	07:31:33	棕榈油反弹或现做空良机	新浪财经
2016-09-28	07:27:31	国储棉拍卖价大涨 郑棉持续上行	新浪财经
2016-09-27	16:42:20	收评：有色午后大涨 鸡蛋破位大跌	新浪财经
2016-09-27	16:28:06	西线第四天：干旱影响减产明显 产区加工生态恢复	新浪财经
2016-09-27	16:14:00	西线第三天：面积增加抵消旱情 “期货+保险” 受青睐	新浪财经
2016-09-27	16:01:56	东线第二天：品质受损 玉米销售不畅	新浪财经
2016-09-27	15:35:47	东线第二天：玉米受灾倒伏收购价格走低	新浪财经
2016-09-27	15:23:43	东线第一天：改种大豆初现成效 与玉米比价缺乏优势	新浪财经
2016-09-27	15:17:42	面积调整见成效 单产下滑产量仍增	新浪财经
2016-09-27	07:01:50	棉企转型升级 棉价走势看供需	新浪财经
2016-09-26	18:00:00	郑商所支持8省区开展“保险+期货”试点	新浪财经
2016-09-26	15:49:05	收评：双焦棉花大发神威 豆粕午后重挫	新浪财经
2016-09-26	11:55:41	午评：棉花糖双双大涨 沪银领跌商品	新浪财经
2016-09-26	06:57:56	玉米、玉米淀粉低点未现	新浪财经
2016-09-24	09:58:23	国际糖市首现供应缺口 糖价创4年来最高	新浪财经
2016-09-23	17:27:10	棕榈油大涨之后 菜油后续将会抛储？	新浪财经
2016-09-23	15:40:29	玉米深加工步履维艰 物理压榨形势向好	新浪财经
2016-09-23	13:15:34	DDGS反倾销初步裁定 利好国内玉米去库存	新浪财经
2016-09-23	08:23:59	商务部对进口糖进行保障措施立案调查	新浪财经
2016-09-22	07:35:08	软商品盛宴：“棉花糖”甜中有涩	新浪财经
2016-09-21	16:14:39	收评：焦炭飙涨近4% 淀粉玉米双双大跌	新浪财经

图 9.2

点击要查看的新闻标题，可打开对应新闻的页面，如图 9.3 所示。

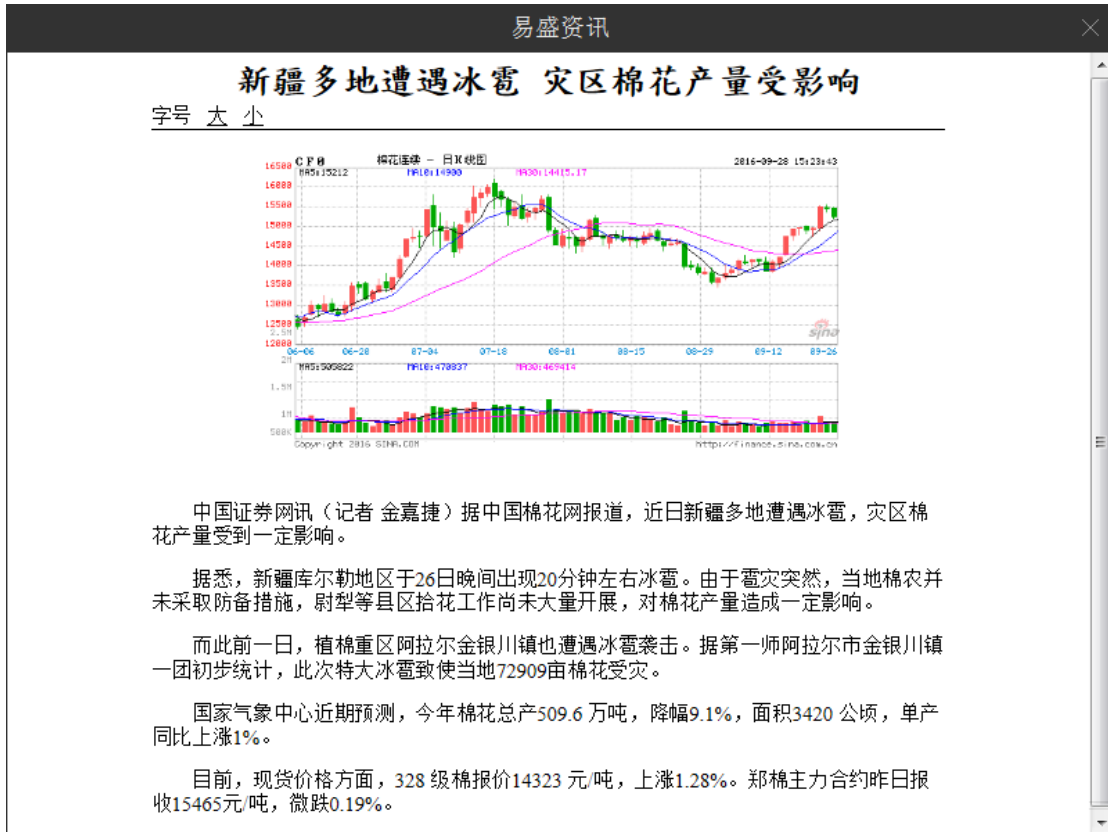


图 9.3